

Київський національний торговельно-економічний університет

Кафедра товарознавства та митної справи

ВИПУСКНА КВАЛІФІКАЦІЙНА РОБОТА

на тему:

«Експертиза та митне оформлення автомобільних дисків»

Студента 2м курсу 7 групи,
спеціальності 076 « Підприємництво
торгівля та біржова діяльність»,
спеціалізації « Товарознавство та
організація зовнішньої торгівлі

Табала Андрій
Олегович

Науковий керівник
кандидат технічних наук
доцент

Коломієць Тетяна
Миколаївна

Науковий консультант
кандидат економічних наук
старший викладач

Пугачевська Катерина
Сергіївна

Гарант освітньої програми
доктор технічних наук
професор

Мокроусова Олена
Романівна

Київ 2019

АНОТАЦІЯ

Табала А. Експертиза та митне оформлення автомобільних дисків

У випускній кваліфікаційній роботі проаналізовано стан та динаміку розвитку автомобільних дисків в Україні. Розглянуто законодавчо – нормативне регулювання митного оформлення автомобільних дисків при їх імпорті в Україну. Проаналізовано асортимент автомобільних дисків, що імпортуються в Україну та розглянуто особливості проведення товарознавчої експертизи, оформлення її результатів в митних цілях. Визначено код автомобільних дисків згідно УКТЗЕД. Визначено митну вартість та нараховано митні платежі, проаналізовано процедури митного контролю та митного оформлення при імпорті цієї групи товарів.

Ключові слова: автомобільні диски, асортимент, імпорт, експорт, митна експертиза, код згідно УКТЗЕД, митний контроль, митне оформлення, митна вартість, митні платежі.

ANNOTATION

Tabala A. Examination and customs registration of automobiles disks

In the final qualification work there are analyzed the state and dynamics of the development of car disks in Ukraine. It is considered the legislative – normative regulation of customs clearance of automobiles disks during their import into Ukraine . The assortment of automobile disks imported into Ukraine is analyzed and the peculiarities of carrying out trade examination, registration and its results for customs purposes are considered. The code of car disks according to UCGFEA is defined. Customs value was determined and customs payments were calculated, customs control and customs clearance procedures were analyzed when importing this group of goods.

Keywords: automobiles disks, assortment, import, export, commodity examination, code according to UCGFEA, customs control, customs clearance, customs value, customs payments.

ЗМІСТ

Вступ.....	6
РОЗДІЛ 1. ТЕОРЕТИЧНІ ЗАСАДИ ЕКСПЕРТИЗИ МИТНОГО ОФОРМЛЕННЯ АВТОМОБІЛЬНИХ ДИСКІВ.....	8
1.1 Законодавчо – нормативне регулювання митного контролю та митного оформлення автомобільних дисків.....	8
1.2 Вимоги до якості автомобільних дисків.....	12
РОЗДІЛ 2. ЕКСПЕРТИЗА АВТОМОБІЛЬНИХ ДИСКІВ.....	16
2.1 Організація, об’єкти та методи досліджень.....	16
2.2 Товарознавча характеристика асортименту автомобільних дисків на ринку України.....	20
2.3 Експертиза автомобільних дисків та оформлення її результатів...29	29
РОЗДІЛ 3. МИТНИЙ КОНТРОЛЬ ТА МИТНЕ ОФОРМЛЕННЯ ПРИ ІМПОРТІ АВТОМОБІЛЬНИХ ДИСКІВ.....	39
3.1 Визначення митної вартості та нарахування митних платежів при імпорті автомобільних дисків.....	39
3.2 Аналіз здійснення митних формальностей при імпорті автомобільних дисків.....	44
Висновки та пропозиції.....	54
Список використаних джерел	56
Додатки.....	60

ВСТУП

При здійсненні автомобільних перевезень чималу частину уваги слід приділяти безпеці руху. Автомобільні диски як елементи конструкції автомобіля, що безпосередньо контактують з дорожнім покриттям, роблять значний вплив на стійкість, керованість і гальмівні якості автомобіля. А вони в свою чергу забезпечують не тільки безпеку життя і здоров'я учасників руху, але також і сбереженість перевезеного вантажу. Не варто забувати і про паливно-економічні характеристики автомобіля, які так само залежать від правильного підбору автомобільного диску.

Актуальність теми. На українському ринку переважають автомобільні диски іноземного виробництва (Китай, Німеччина, Італія, Японія). Це вимагає чіткого митного регулювання та контролю надходження цих товарів на внутрішній ринок. Митний контроль дозволяє захистити ринок від неякісної продукції, створити умови для розвитку виробництва автомобільних дисків в Україні, застосовуючи заходи тарифного регулювання, що підвищує конкурентоздатність товарів, вироблених вітчизняними виробниками.

Тому актуальним є удосконалення технології митного контролю за переміщенням автомобільних дисків у режимі імпорту, порядку митного оформлення та проведення митної експертизи імпортованої продукції.

Об'єктом роботи є автомобільні диски.

Предметом дослідження є експертиза автомобільних дисків.

Мета роботи полягає у проведенні експертизи автомобільних дисків, що реалізує ТОВ «Епіцентр-К», та аналізі їх митного оформлення.

Відповідно до поставленої мети в роботі вирішувались наступні завдання:

- аналіз ринку автомобільних дисків в Україні;
- вибір та обґрунтування критеріїв, засобів та методів ідентифікації
- визначення показників якості атомобільних дисків;
- визначення коду за УКТЗЕД.
- проведення експертизи автомобільних дисків;
- оформлення результатів експертизи.

В роботі використано наступні методи дослідження:

- експертний метод;
- органолептичний метод;
- вимірjувальний метод;
- розрахунковий метод;
- дедуктивний метод.

Наукова новизна роботи полягає в розробці критеріjв ідентифікації автомобільних дисків і проведенні експертизи за запропонованими критеріями.

Практична цінність роботи полягає в тому, що розроблені критеріj, висновки та пропозиції по роботі можуть бути використані в практичній діяльності митних установ та торговельних підприємств.

Апробація роботи. Результати досліджень доповідалися на Міжнародній студентській науково - практичній конференції «Актуальні проблеми торгівлі та маркетингу» 12 – 13 березня 2019 року та опубліковано статтю на тему «Експертиза автомобільних дисків» в збірнику магістерських статей «Іновації в підприємництві і торгівлі»: зб. наук. ст. студ. – І 66 Київ: Київ. нац. торг.-екон. ун -т, 2019. – Ч. 2. – 257 – 262.

Структура та обсяги випускної кваліфікаційної роботи. Випускна кваліфікаційна робота викладена на 54 сторінках і складається зі вступу, трьох розділів, висновків і пропозицій, 34 використаних джерел і 13 додатків.

РОЗДІЛ 1

ТЕОРЕТИЧНІ ЗАСАДИ ЕКСПЕРТИЗИ ТА МИТНОГО ОФРМЛЕННЯ АВТОМОБІЛЬНИХ ДИСКІВ

1.1 Законодавчо – нормативне регулювання митного контролю та митного оформлення автомобільних дисків

Діяльність департаменту організації митного контролю та оформлення державної фіскальної служби України загалом базуються на Митному кодексі України, Законі України «Про Митний тариф України» та Законі України «Про зовнішньоекономічну діяльність». Ці три законодавчі акти забезпечують нормативно-правове регулювання окремих груп правових відносин в митній сфері. Якщо Митний кодекс України спрямований на регулювання митних процедур та діяльності митних органів, то закон "Про митний тариф" України - основних положень тарифного регулювання, а в Законі "Про зовнішньоекономічну діяльність" - визначені права та обов'язки суб'єктів зовнішньоекономічних відносин та повноваження державних органів щодо регулювання таких відносин [1].

Переміщення автомобільних дисків через митний кордон України відбувається відповідно до обраного та підтвердженого документально митного режиму [2].

За статтею 4 Митного Кодексу України:[2]

Митний режим – комплекс взаємопов'язаних правових норм, що відповідно до заявленої мети переміщення товарів через митний кордон України визначають митну процедуру щодо цих товарів, їх правовий статус, умови оподаткування і обумовлюють їх використання після митного оформлення [2].

Відповідно до закону України «Про зовнішньоекономічну діяльність», імпорт - купівля українськими суб'єктами зовнішньоекономічної діяльності в іноземних суб'єктів господарської діяльності товарів з ввезенням або без ввезення цих товарів на територію України, включаючи купівлю товарів, призначених

для власного споживання установами та організаціями України, розташованими за її межами.

Закон України «Про зовнішньоекономічну діяльність» визначає основні принципи міжнародних економічних відносин та зовнішньої торгівлі, види зовнішньоекономічної діяльності, визначає хто є суб'єктами міжнародної торгівлі та їх права, а також зазначає основні засади регулювання зовнішньоекономічної діяльності [3].

Перелік ставок мита (ввізного, вивізного, акцизного та ін.), які застосовують для здійснення митного оформлення того чи іншого товару, у тому числі дисків, вказаний в Законі України «про Митний тариф України» від 6 листопада 2012 року №5476-VI [4].

Митний тариф України - це систематизований згідно з Українською класифікацією товарів зовнішньоекономічної діяльності перелік ставок ввізного мита, яке справляється з товарів, що ввозяться на митну територію України .

Товарною номенклатурою Митного тарифу України є Українська класифікація товарів зовнішньоекономічної діяльності (УКТЗЕД), яка базується на Гармонізованій системі опису та кодування товарів [4] .

За допомогою УКТЗЕД ми знаходимо місце кожному товару й після цього привласнюємо йому певну умовну позначку, що називається кодом товару. Цей код визначає міри регулювання, що застосовують при ввозі або вивозі цього товару.

Згідно цієї товарної номенклатури автомобільні диски відносяться до товарної групи 87 – «Засоби наземного транспорту, крім залізничного або трамвайного рухомого складу, їх частини та обладнання», товарної позиції 8708 - «Частини та пристрої моторних транспортних засобів». Товарна підпозиція – 70 - «Колеса ходові, їх частини та приладдя:». Категорія – 8708 70 10 – «Для промислового складання». Товарна підкатегорія 10 - « Колеса ходові дискові».

Здійснення митних формальностей при переміщенні товарів через митний кордон України відбувається відповідно до Наказу Міністерства Фінансів України №631 «Порядок виконання митних формальностей відповідно до заявленого

митного режиму» від 10.08.2012 р. Цим Законом визначаються правила митного оформлення митної декларації та здійснення митного контролю, щодо переміщення товарів через митний кордон України.

Митні формальності – сукупність дій, що підлягають виконанню відповідними особами та митними органами з метою дотримання вимог законодавства України з питань державної митної справи .

Для того, щоб перевезти товари через митний кордон України необхідно заповнити митну декларацію.

Митна декларація (за ст.4 МКУ) – це заява, встановленої форми, в якій особою зазначено митну процедуру, що підлягає застосуванню до товарів, та передбачені законодавством відомості про товари, умови і способи їх переміщення через митний кордон України та щодо нарахування митних платежів, необхідних для застосування цієї процедури (додаток А) .

Заповнення митної декларації відбувається, спираючись на Наказ Міністерства Фінансів України № 651 «Про затвердження Порядку заповнення митних декларацій на бланку єдиного адміністративного документа» від 14 серпня 2012 р. за № 1372/21684.[5]

Наказ визначає основні положення, щодо заповнення митної декларації, а також детально описує заповнення усіх граф цієї заяви, зазначає порядок унесення відомостей та оформлення доповнення, визначає правила заповнення митної декларації за наявності попередньої, тимчасової або періодичної декларації, описує правила застосування специфікації, а також визначає правила заповнення МД-2 відповідно до заявленого митного режиму (імпорт, експорт, транзит) [5].

Для переміщення через митний кордон України автомобільних дисків в режимі імпорту необхідні такі документи:

- 1) зовнішньоекономічний договір (контракт) купівлі-продажу (додаток Б);
- 2) специфікація до договору поставки (додаток В).

Зовнішньоекономічний договір (контракт) - матеріально оформлена угода двох або більше суб'єктів зовнішньоекономічної діяльності та їх

іноземних контрагентів, та спрямована на встановлення, зміну або припинення їх взаємних прав та обов'язків у зовнішньоекономічній діяльності.

Договір (контракт) та доповнення до нього укладаються відповідно до Закону України "Про зовнішньоекономічну діяльність" та інших законів України з урахуванням міжнародних договорів України. Договір спрямований на розділення та регулювання прав та обов'язків між суб'єктами.

3) рахунок-фактура (Invoice) (додаток Г).

Рахунок-фактура — в комерційній практиці документ, що надається продавцем покупцеві і вміщує перелік товарів, їх кількість і ціну, по якій вони будуть поставлені покупцеві, умови постачання і відомості про відправника і одержувача.

Рахунок-фактура є основним документом, згідно з яким оплачуються отримані товари чи послуги відповідно до вказаних умов. За рахунком-фактурою визначається фактурна вартість товарів.

4) товарно-транспортна накладна (CMR) (додаток Д).

Товарно-транспортна накладна — це основний документ на вантаж, що повинен оформлятися при здійсненні вантажних автоперевезень. ТТН, яку використовуємо у нашому випадку для перевезення автомобільних дисків, має форму CMR.

5) копія митної декларації країни відправлення.

Копія митної декларації країни відправлення часто необхідна для підтвердження митної вартості товару, що переміщується через митний кордон України.

Отже, пропуск автомобільних дисків через митний кордон України, можливий лише за наявності всієї переліченої документації, та оформлення її відповідно до вимог чинних законодавчих актів, які регулюють питання митної справи в Україні. Законодавча база дає нам можливість чітко сформулювати процедуру переміщення автомобільних дисків через митний кордон України в режимі імпорту, нарахування та справляння митних платежів та оформлення документації в процесі митного оформлення товарів.

1.2 Вимоги до якості автомобільних дисків

Для відповідності вимогам якості колісного диску багато заводів - виробників під час виробництва проводять різні випробування, які сміливо можна назвати стандартними. Мова йде про наступні процедури:

- проведення аналізу матеріалу на хімічному рівні та механічних характеристик використовуваного матеріалу;
- проведення випробувань на згині при крученні;
- випробування під час качання;
- випробування дисків на удар (навантаження на колісний диск);
- стійкість до процесів корозії та негативного впливу навколишнього середовища[6].

Хімічний аналіз використовуваного матеріалу для колісних дисків. Перший крок, за допомогою якого можна визначити ступінь відповідності показників використовуваного сплаву характеристикам, які заявляє виробник по відношенню до матеріалу, є аналіз хімічного складу металу. Аналізуючи саме метал із колісного диску, визначається хімічний склад, а також механічні властивості, які найбільш важливі:

- опір матеріалу при максимальному навантаженні;
- максимально допустиме навантаження при згинанні та зломі;
- допустимий відсоток розтягування[6].

Проведення випробувань на згинання в процесі кручення. Даний тип випробувань вважається найбільш критичним, так як під час нього досліджується максимально допустиме навантаження на колісний диск при повороті. Тут важливо, щоб колесо могло витримати допустиму кількість циклів, середній показник який дорівнює 1800. Розрахунок проводиться в найгірших умовах використання виробу з урахуванням максимально можливого рівня навантаження.

В процесі випробування до уваги також приймають вагу автомобіля при максимально можливому його навантаженні, розмір та тип обраної покришки, виліт диску та його PCD. Позитивним результатом можна назвати ті, після яких

був проведений повний цикл обертання і не було утворено жодної тріщини (рис.1.1).

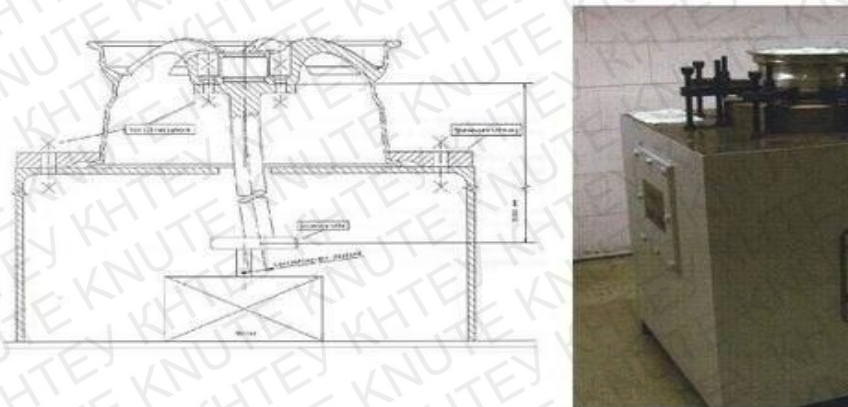


Рис. 1.1 Випробування на згинання в процесі кручення

Випробування виробу при качанні. В цьому випадку виробник створює стандартні або критичні умови використання колісних дисків. Для цього стимулюють максимальне завантаження транспортного засобу на визначеній відстані (приблизно 1800 кілометрів) та швидкості (в межах 60 – 80 км/ч)[7].

Під час цього виду випробування можна зрозуміти, чого взагалі можна очікувати від колісного диску використовуючи його в тих або інших умовах. На основі отриманої інформації, визначаючи недоліки, як матеріалу, так і самої конструкції. Їх негайно усувають. Все це дозволяє значно повисити безпеку колеса.

В цьому випадку колісний диск разом з покриттям притискають до барабану, проводячи чіткі розрахунки навантаження. Це дозволяє з імітувати качання колеса по дорожньому покриттю. Позитивними результатами тестування можна вважати при умові, що було пройдено задана відстань і на виробі не утворилась навіть невеличка тріщина (рис 1.2).

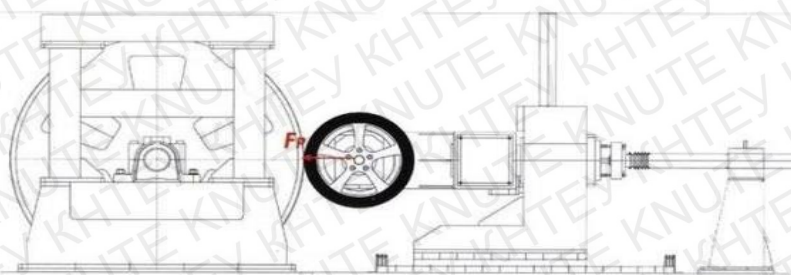


Рис. 1.2 Випробування виробу при качанні

Випробування дисків колісних на удар. При проведенні цього випробування можна дізнатись саме той найбільш хвилюючий момент для кожного автомобіліста – навантаження на диск. Зверніть увагу, що тут мова йде не про максимальне навантаження автомобіля, а про те, яке навантаження на автомобільний диск в кілограмах на один сантиметр квадратний в момент удару.

Під час цього випробування виробник імітує удар колеса автомобіля про перешкоду. Це дозволяє визначити стійкість, як колісного ободу, так і інших ділянок виробу до удару [7].

Для проведення випробування колеса з покриттям встановлюють під кутом 13 градусів (відповідно до нормативів R124) скидають вантаж з передчасно розрахованим номіналом. Позитивним результатом можна назвати у випадку відсутності повного злому та втрати тиску в гумі (рис.1.3).

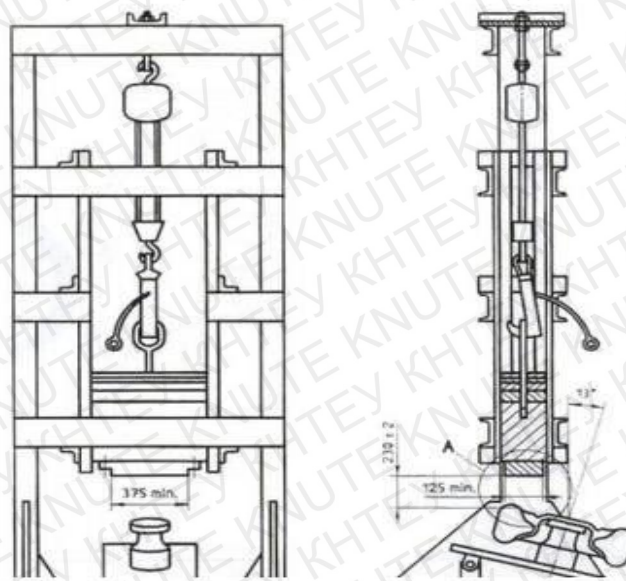


Рис. 1.3 Випробування дисків колісних на удар

Випробування матеріалу для колісного диску на предмет корозії. Під час цього випробування визначають якість верхнього шару, антикорозійні характеристики, завдяки яким виробник гарантує збереження зовнішнього вигляду тривалий період.

Також завдяки цьому випробуванню можна визначити ступінь збереження матеріалу від негативного впливу навколишнього середовища та процесів старіння. До речі, останній фактор є однією з причин руйнування колеса.

Для проведення випробування з передчасно обробленою поверхнею піддають механічним пошкодженням (нанесення насічок, ударів щєбня) характерним під час експлуатації. Тест проводять на протязі визначеного часу – 384 годин [7].

Після того, як минуло 192 години не повинно на випробуваному зразку виникнути ніяких ознак корозії. А по завершенню випробувань іржа не повинна функціонально впливати на колісний диск та елементи кріплення (рис. 1.4).



Рис. 1.4 Станок для перевірки колісного диску на предмет корозії

Отже, дослідивши вимоги до якості автомобільних дисків, можемо зробити висновок, що кожний виробник якісних легкосплавних дисків в обов'язково надає гарантії на свій виріб, перед цим провівши вище перераховані випробування. Саме в зв'язку з тим, що автомобільне колесо є доволі важливим елементом транспортного засобу відносно безпеки і були прийняті різні закони та директиви. Проведення випробувань відбувається в лабораторних умовах на найсучасному сертифікованому обладнанні.

РОЗДІЛ 2

ЕКСПЕРТИЗА АВТОМОБІЛЬНИХ ДИСКІВ

2.1 Організація, об'єкти та методи досліджень

Об'єктом дослідження було обрано автомобільні диски, що імпортуються в Україну. Загальна схема досліджень представлена на рис. 2.1

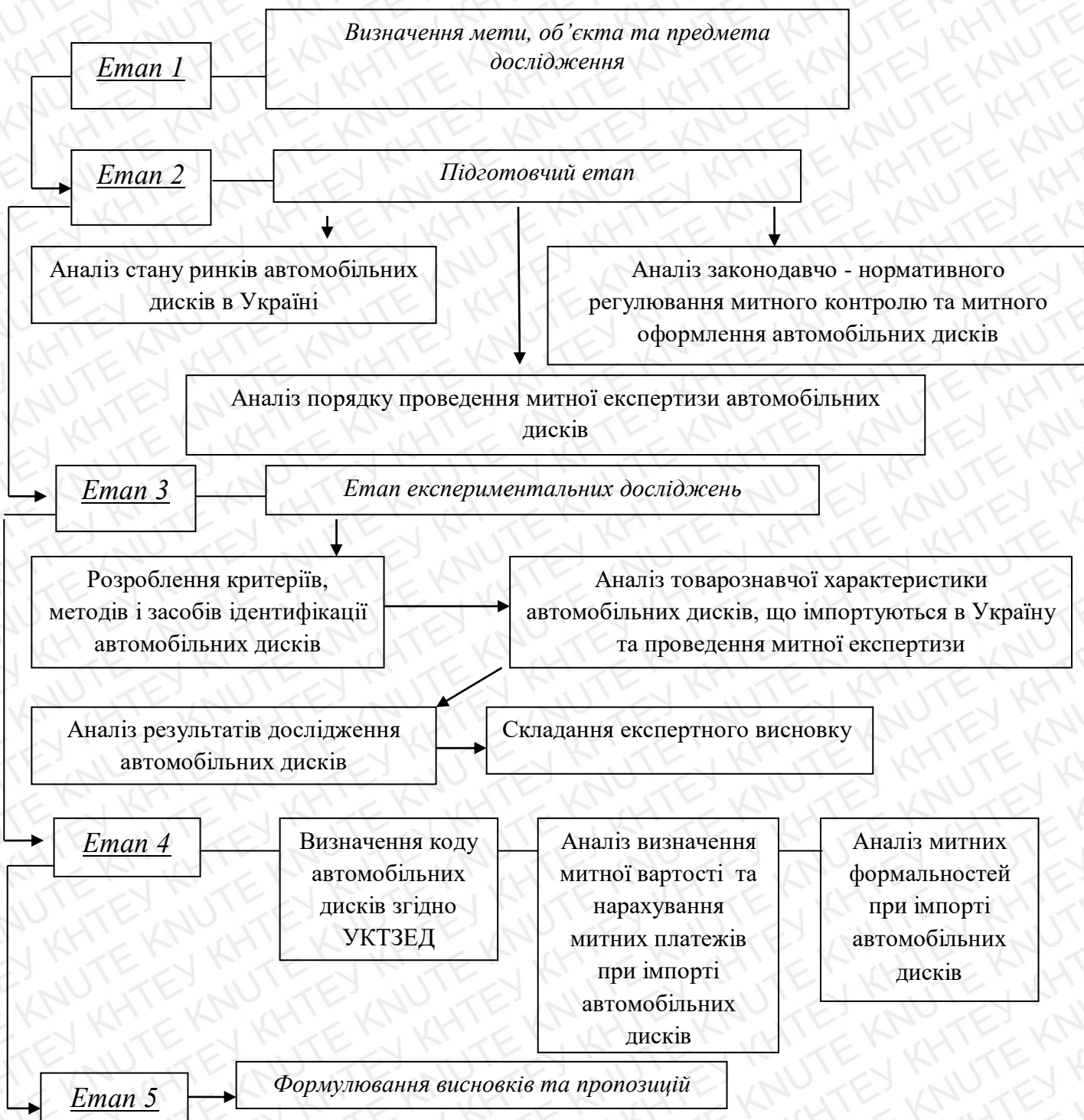


Рис. 2.1 Загальна схема досліджень

Ідентифікація автомобільних дисків при здійсненні зовнішньоекономічної діяльності полягає у визначенні коду згідно з УКТЗЕД та залежності до певного виду продукції відповідно до заявлених характеристик.

Слід зазначити, що представлена до експертизи партія автомобільних дисків не містить озоноруйнівних речовин. Під час здійснення ідентифікації автомобільних дисків визначались (табл. 2.1) :

- критерії та показники, за якими їх можна ідентифікувати і віднести до конкретного товару;
- методи, за допомогою яких проводиться перевірка критеріїв ідентифікації;
- засоби – нормативна документація, що описує відповідні значення критеріїв ідентифікації та методів визначення.

Таблиця 2.1

Критерії, показники та засоби ідентифікації автомобільних дисків

Критерії та показники	Засоби	Методи
Країна походження	ТСД, товар	Аналітичний
Торгова марка	Договір, ТСД, Товар	Аналітичний
Призначення виробу	ТСД, товар	Аналітичний
Відповідність маркуванню	ДСТУ 3649:2010,ТСД	Аналітичний
Органолептичні показники	ДСТУ 3649:2010	Органолептичний

Критерії ідентифікації автомобільних дисків дозволяють ототожнювати найменування представленого товару з найменуванням, що вказане на маркуванні, описом, наведеним в графі 31 митної декларації, товаросупровідних документах та технічні документації.

Під час проведення митного контролю та оформлення автомобільних дисків, які переміщуються через митний кордон України за митною декларацією (додаток А) за рішенням керівника відділу митного оформлення було здійснено відбір проб автомобільних дисків (у кількості 6.0 кг дослідної та 6.0 контрольної)

на підставі спрацювання АСАУР. Відібрані зразки було опламовано, марковано маркувальною етикеткою та передано на дослідження до Департаменту податкових та митних експертиз, разом із запитом про проведення експертизи та товаросупровідної документації.

Під час проведення митної експертизи було проведено ідентифікаційну експертизу маркування та органолептичні показники.

Мета проведення експертизи: визначення відповідності товару, якісним характеристикам та встановлення характеристик, які є визначальними для класифікації згідно з УКТЗЕД.

Під час проведення експертизи було поставлено наступні завдання:

- оцінити маркування та пакування товару;
- дослідити органолептичні показники (зовнішній вигляд);
- дослідити випробування на удароміцність;
- дослідити випробування на вигин при кручуванні;
- дослідити випробування стійкості при коченні;
- дослідити випробування стійкості до корозії;
- встановити, чи відповідає опис товару, що наведений у графі 31 митної декларації, інформації, яка міститься у графі 33 митної декларації.

Для проведення митної експертизи автомобільних дисків було обрано 6 зразків, що переміщуються через митний кордон України:

Зразок 1 - легкосплавний диск «LegeArtis REP GM510 Concept» (Китай).

Зразок 2 - легкосплавний диск «NZ SH-670 (MBOGS)» (Китай).

Зразок 3 - легкосплавний диск «LegeartisREP RN505 Concept» (Китай).

Зразок 4 - легкосплавний диск «YST X-25» (Китай).

Зразок 5 - легкосплавний диск «Nitro Y355 MBLP (carbon)» (Китай).

Зразок 6 - легкосплавний диск «RepliKey RK9551 GMF» (Китай).

Експертиза пакування та маркування автомобільних дисків здійснювалась відповідно до вимог ДСТУ 3649:2010 «Колісні транспортні засоби. Вимоги до маркування».

Органолептичну оцінку якості автомобільних дисків було проведено відповідно до вимог ДСТУ 3649:2010 «Колісні транспортні засоби».

Випробування на удароміцність, на вигин при кручуванні, стійкості при коченні, стійкості до корозії проводились згідно технічного регламенту «Про безпеку колісних транспортних засобів».

2.2 Товарознавча характеристика асортименту автомобільних дисків на ринку України

Колісний диск є одним зі складових елементів колеса автомобіля. Він служить основою для кріплення шини, а також для передачі на неї крутного моменту від приводних валів. Залежно від технології і застосовуваного матеріалу розрізняють кілька видів дисків коліс, кожен з яких має як переваги, так і недоліки. А параметри колісних дисків, такі як: їх діаметр, ширина і інші показники визначають вибір на користь того чи іншого варіанта [8].

Вітчизняний ринок автомобільних дисків пропонує споживачу широкий асортимент продукції. Протягом останніх 7 років в Україні спостерігається процес консолідації ринку, в результаті якого основну частку ринку поділили між собою п'ять великих дистриб'юторів. Але триваючий економічний спад не дозволяє процесу консолідації еволюціонувати занадто швидко, – ринок безпосередньо впливає загальний стан української економіки.

В Україні активно працюють офіційні представництва практично всіх світових брендів: Enkel, Kosei, Wheelz, K&K, і ряд інших. Вітчизняні бренди представляють компанії КрКЗ і «DISLA». Частка вітчизняних виробників на ринку незначна і складає близько 10–15%, – як у натуральному, так і в грошовому вимірі. «КрКЗ» спеціалізується на дисках для сільськогосподарської техніки і в легковому сегменті він слабо представлений. КрКЗ ж, попри те, що здійснює модернізацію виробництва і створює гідний за якістю продукт, в останні 5 років стрімко втрачає свої позиції. На спад продажів впливає не тільки щільне конкурентне середовище на ринку, але й низька вартість національного бренду. У сприйнятті вітчизняних споживачів український бренд має слабе мотиваційне навантаження [8].

Динаміку продажів автомобільних дисків формують декілька ключових факторів. Насамперед, галузь безпосередньо залежить від динаміки розвитку автомобільного ринку: чим він активніше, тим більшими є перспективи ринку, – на рівень продажів дисків у поточний момент впливають показники продажів на автомобільному ринку 3–4 роки тому.

По-друге, на ринок значно впливає економічна ситуація в країні.

Наступною особливістю українського ринку є низький інтерес до шини китайського виробництва. Споживання дисків китайського виробництва стало звичайним явищем для європейського споживача, в той час як в Україні домінує думка, що продукція, вироблена в Китаї, є продукцією низької якості. Навіть українські диски істотно виграють з точки зору сприйняття споживачів порівняно з китайськими шинами [8].

Розглянемо більш детально характеристику та конструкцію різних видів автомобільних дисків, представлених на ринку України.

Колісні диски крім того, що покращують зовнішній вигляд колеса, також є необхідним елементом для руху автомобіля по дорозі. Безпосередньо на них одягається сама шина. А диск з одягнутою на нього шиною є автомобільне колесо, закріплене на маточині.

Шина на диску фіксується за рахунок кільцевого виступу. Борт шини розташовується на полиці, що відрізняється трьома розмірностями: стандартної, плоскою і розширеної. Посадка шини, як правило, відбувається на зовнішню полку. Полку плавно переходить в борт, який має різну форму профілю.

Головним призначенням диска коліс є забезпечення правильної посадки шини і її ефективної роботи під час руху. Саме тому основними вимогами, що пред'являються до диску, є міцність і жорсткість. Також диск повинен мати відносно невелику масу і геометричні параметри, задані виробником. Це пов'язано з тим, що колеса, як безпружинна маса, впливають на динаміку руху автомобіля і на його керованість. Конструкція колісних дисків представлена на рис. 2.2.

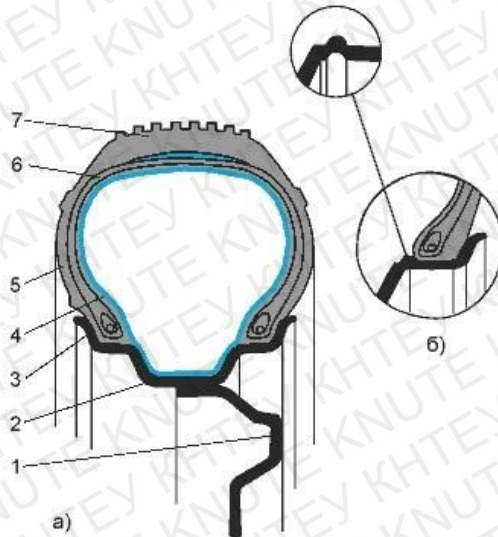


Рис. 2.2 Конструкція колеса автомобіля

А) Будова колеса; Б) Ущільнюючий буртик на ободі бескамерної шини.

1. Диск колеса. 2. Обід. 3. Борт. 4. Камера. 5. Боковина. 6. Корд. 7. Протектор.

Залежно від матеріалу виготовлення та технології виробництва існує така класифікація колісних дисків [9]:

- штамповані;
- литі;
- ковани;
- складові.

Види колісних дисків представлені на рис.2.3.



а) штампований диск;

б) литий диск;

в) кований диск

Рис. 2.3 Види колісних дисків

Штамповані або сталеві диски. Вважаються найпростішими і доступними. Конструктивно вони являють собою зварені один з одним сталеві штамповані деталі.

Плюси цього типу:

- прийнятна ціна.
- відносно висока міцність.
- можливість відновлення навіть у разі сильного удару.

До мінусів можна віднести:

- Невибагливий дизайн.
- Велика маса.
- Невисока стійкість до корозії.

Литі диски. Литі диски (іноді їх ще називають легкосплавними) виготовляються з алюмінієвих або магнієвих сплавів. Ці диски мають високу міцність і хорошою балансуванню. Крім того, вони відрізняються гарним зовнішнім виглядом. Якщо в сталевому диску сам диск з'єднаний з ободом зварюванням, то легкосплавний диск - це єдиний виріб. Приклад литих дисків представлено на рис.2.3 (б).

До загальних переваг легкосплавних дисків відносяться:

- висока точність виготовлення.
- різні варіанти дизайну дисків.
- легкість.
- добре відводять тепло від гальмівних механізмів.

Серед недоліків литого диска можна відзначити його відносну крихкість. Такий диск має зернисту внутрішню структуру металу, яка погано чинить опір ударам. У процесі руху по нерівностях накопичуються мікротріщини, в результаті яких диск рано чи пізно може розколотися. Як варіант - збільшення товщини стінок, що призведе до збільшення ваги. Також його дорого і важко відновлювати.

Крім того, цей тип диска потребує захисту поверхні. В іншому випадку лиття втратить свій товарний вигляд [9].

Ковані диски. Подальше вдосконалення литих дисків призвело до появи кованих дисків або «ковки» рис.6(В). Проводиться цей тип штампуванням алюмінієвих сплавів з додаванням магнію і титану і наступною механічною обробкою. Це забезпечує волокнисту структуру диска, що складається з декількох шарів. В результаті виріб відрізняється високою міцністю, низькою масою і стійкістю до ударних навантажень [9].

Головний мінус «кування» - висока ціна.

Колісні диски характеризуються такими параметрами[10]:

- діаметром дисків;
- шириною обода (відстанню між полицями);
- вильотом диска;
- кількістю отворів для кріплення і діаметром їх розташування;
- діаметром центрального отвору диска.

Діаметр диска. Вимірюється в дюймах. Посадковий діаметр диска має значення 12,13,14,15,16,17,18,19 дюймів і т.д. Для кожного автомобіля є свій допустимий максимальний діаметр, а точніше типорозмір покришки встановлюється на певний діаметр. При підборі діаметра дисків помилково вважають, що буква «R» у маркуванні покришок означає радіус. Розглянемо наприклад маркування покришки 185 / 60 R14, де цифра 14 означає посадковий діаметр, а буква «R» повідомляє нам зовсім не радіус, а те, що каркас гуми - радіального типу. В маркуванні дисків літера R так само як і покришки вимірюються по посадковому діаметру в дюймах.

Ширина обода. Так само як і діаметр вимірюється в дюймах. Найбільш часто зустрічаються параметри ширини колісних дисків: 3,5 ; 4,0 ; 4,5 ; 5,0 ; 5,5 ; 6,0 ; 6,5 ; 7,0 дюймів.

З дюймами все зрозуміло, але часто виникає питання: «Як вирахувати, допустимий розмір ширини покришки встановлюється на певний диск»? Робиться це досить просто. Але для початку нам потрібно знати, що ширина диска повинна на 25-30% бути менше ширини покришки.

Візьмемо для прикладу розмір покришки 215 / 65 R16 і підберемо до неї підходящу ширину диска. В даному випадку ширина покришки має 215мм. Для простоти розрахунку переведемо її в дюйми (дюйм дорівнює 25,4 мм), виходить $215 / 25,4 = 8,46$ дюйма. Це ширина самої покришки. Тепер щоб зрозуміти, яка ширина диска нам потрібна ми від ширини покришки віднімаємо 25-30%. Для чистоти обчислень зробимо два розрахунка: $8,46 - 25\% = 6,345$ дюйма (округляємо до типорозміру 6,5 дюйма), і другий $8,46 - 30\% = 5,922$ дюйма (округляємо до типорозміру 6,0 дюйма) [10].

Звідси робимо висновок: якщо по мануалу вашого авто максимально дозволена ширина покришок становить 215, то вибираємо другий варіант диска (6,0 дюйма), що дозволить встановити на такий диск зимову гуму шириною 195 або 205 мм (зимова гума переважно підбирається трохи вже річної), якщо ж ми виберемо диск шириною 6,5 дюйма, то на нього встановити гуму шириною 195 мм вже буде неможливо. Зате можна буде поставити гуму з шириною 225мм.

Виліт диска. Виліт диска або його виступ являє собою відстань від вертикальної осі симетрії диска до привалочної площині контакту з маточиною колеса. Існує три типи вильоту колісних дисків: з негативним вильотом, з нульовим і з позитивним вильотом. Крім ефектного зовнішнього вигляду, негативний виліт збільшує ширину колії, а так само підвищує знос елементів підвіски, включаючи ступичні підшипники, за рахунок створення збільшеного плеча навантаження. Крім цього диски з негативним вильотом після установки на них гуми можуть чіпляти за колісні арки (під час роботи підвіски , або при повороті коліс). І нарешті третій недолік негативного вильоту це постійно брудний автомобіль. Позитивний виліт колісного диска може не підійти конкретно для вашого автомобіля за рахунок того, що внутрішня частина диска буде чіпляти гальмівний механізм, або інші елементи підвіски. Тому найкраще при підборі вильоту колісних дисків звернутися до мануалу по вашому авто і подивитися рекомендований виліт (ET) колісних дисків конкретно під вашу машину [10].



Діаметр розташування отворів для кріплення і їх кількість. Цей показник має позначення PCD. Перша цифра в показнику вказує на діаметр розташування отворів, а друга - на їх кількість. Стандартними значеннями діаметра вважаються від 98 до 140 мм, а кількість отворів коливається в межах від 4 до 6. Дуже важко на око визначити відповідність розміру диска і маточини. А установка диска невірної діаметра може привести до перекосу колеса, що призведе до його «биття».

Діаметр центрального отвору диска. Діаметр центрального або посадкового отвору диска коливається від 50 до 70 мм. Точність підбору диска відповідно до маточини є дуже важливою. Але це відноситься до штатних колеса автомобіля. Виробники запчастин часто виготовляють отвір трохи більшого діаметра, а в комплекті з диском пропонують набір перехідних кілець. В цьому випадку колеса будуть центрироваться по PCD.

Як зазначалося вище, в Україні представлені диски практично всіх торгових марок світу. Асортимент продукції становить близько 200 типорозмірів дисків для легкових автомобілів основні з яких представлені в таблиці 2.2.

Таблиця 2.2



Асортимент автомобільних дисків на ринку України

Вид виробу. Виробник	Назва	Модель	Розмір	PCD	Вага диску	МАХ навантаження
 R acing Wheels (Тайвань)	ASSASSIN	821	8.0x18	5x100 5x108 5x112 5x114.3 5x118	12,4 кг	850 кг
 MOMO (Італія)	BARETTA	305	5.5x13	4x108 4x098 4x100	5,7-7,2 кг	420-450 кг

Продовження таблиці 2.2

 <p>BBS (Німеччина)</p>	BAYERN	715	7.5x17	4x100 5x108	10,8 кг	700 кг
 <p>DISLA (Україна)</p>	CORSICA	313	5.5x13	4x098	5,6 кг	420 кг
 <p>COMBAT (Україна)</p>	CYCLONE	722	7.5x17	5x130	13,6 кг	900 кг
 <p>KOSEI (Японія)</p>	EVOLUTION	508	6.5x15 7.0x16	5x100 5x108 5x112 5x114.3	8,8 - 10,2 кг	560 - 600 кг
 <p>ENKEL (Японія)</p>	FORMULA	503	6.5x15 7.0x16	4x098 4x100 4x108 4x114.3	8,6 - 10 кг	560 - 650 кг
 <p>ZORAT WHEELS(Китай)</p>	FUTURA	312	5.5x13	4x098	5,8 кг	420 кг

Продовження таблиці 2.2

 <p>K&K (Росія)</p>	GENESIS	818	8.0x18 8.5x20	5x108 5x112 5x114.3 5x120	12- 14,35 кг	850 кг
 <p>ВСМПО (Росія)</p>	HORNET	501	6.5x15 7.0x16	4x100 4x108 4x114.3 5x098	8,25- 10,2 кг	600- 650 кг

Вітчизняна компанія «DISLA» постійно розробляє й виводить на ринок нові конкурентоздатні колеса для всіх груп автотранспортних засобів [11].

Поряд з традиційним асортиментом в 2019 році було виведено на ринок якісно нові диски: «DISLA Spider», «DISLA Twinster»

За своїми технічними характеристиками вони забезпечують необхідні показники безпеки та комфорту. Ця продукція спроектована і вироблена на новому високотехнологічному обладнанні.

Таким чином, при виборі колісних дисків необхідно враховувати як їх технічні характеристики (такі, як: діаметр, ширина диска та інші показники), так і якість і походження самих дисків. В Україні активно працюють офіційні представництва практично всіх світових брендів. Вітчизняні бренди представляють компанії КрКЗ і «DISLA». Між собою автомобільні диски поділяються на штамповані, литі та ковані.

2.3 Експертиза автомобільних дисків та оформлення її результатів

Згідно Наказу Міністерства фінансів України № 1058 від 02.12.2016 «Про затвердження Порядку взаємодії структурних підрозділів та територіальних органів Державної фіскальної служби України із Спеціалізованою лабораторією з питань експертизи та досліджень ДФС під час проведення досліджень (аналізів, експертиз), Нормативів взяття проб (зразків) товарів для проведення дослідження (експертизи), форм акта про взяття проб (зразків) товарів та висновку», дослідження (аналізи, експертизи) проводяться експертами Департаменту податкових та митних експертиз за територіальним розподілом, установленим ДФС. За письмовим зверненням керівника органу ДФС експерти Департаменту податкових та митних експертиз ДФС можуть залучатися до взяття проб (зразків) товарів для проведення досліджень (експертиз). Призначення досліджень (аналізів, експертиз) органами ДФС в інших експертних установах (організаціях) здійснюється у порядку, визначеному законодавством [12].

Підстави для призначення досліджень (аналізів, експертиз).

Дослідження (аналізи, експертизи) під час здійснення податкового контролю, митного контролю та митного оформлення, у справах про порушення митних правил призначаються, якщо виникла потреба у послугах фахівців, які володіють спеціальними знаннями у галузях науки, мистецтва, техніки, економіки тощо.

Експертиза призначається у випадках, передбачених Податковим та Митним кодексами України.

Рішення про призначення експертизи у межах податкового контролю, проведення дослідження (аналізу, експертизи) під час здійснення митного контролю та митного оформлення оформлюється уповноваженою посадовою особою органу ДФС у вигляді запиту [12].

Рішення про призначення експертизи у справі про порушення митних правил оформлюється посадовою особою органу ДФС, у провадженні якої знаходиться справа про порушення митних правил, у вигляді постанови.

Проведення експертизи із визначення вартості товарів здійснюється на підставі постанови про призначення експертизи у справі про порушення митних правил або запиту у межах здійснення податкового контролю.

Формування документації для проведення досліджень (аналізів, експертиз).

1. Запит про проведення дослідження (аналізу, експертизи) готується посадовою особою органу ДФС за формою, визначеною в додатку 1 до цього Порядку (додаток Е).

У запиті в обов'язковому порядку зазначаються підстава та мета направлення запиту, визначаються завдання для дослідження (аналізу, експертизи), а саме які характеристики товару (склад, фізичні, фізико-хімічні властивості тощо) необхідно перевірити або встановити.

Визначені у запиті завдання для дослідження (аналізу, експертизи) повинні відповідати меті направлення запиту.

2. До запиту додаються копії інших супровідних документів, які подаються при здійсненні податкового або митного контролю (митна декларація, зовнішньоекономічний договір (контракт), інвойси, рахунки-фактури, накладні, сертифікати (висновки, реєстраційні посвідчення уповноважених державних органів, якщо такі видавались) (додаток Ж, З, К, Л);

3. Запит про проведення дослідження (аналізу, експертизи) або постанова про призначення експертизи у справі про порушення митних правил органу ДФС разом із супровідною документацією (матеріалами, що передаються у розпорядження експерта), пробами (зразками) товарів доставляються до Департаменту податкових та митних експертиз ДФС посадовою особою органу ДФС або поштою.

Взяття проб (зразків) товарів.

1. Взяття проб (зразків) товарів для проведення дослідження (аналізу, експертизи) проводились уповноваженими посадовими особами органу ДФС на підставі вмотивованого рішення керівника цього органу або особи, яка виконує його обов'язки, або постанови про взяття проб і зразків у справі про порушення митних правил.

2. Проби автомобільних дисків брались в мінімальній кількості у двох примірниках (досліджуваний та контрольний), кількість кожного з яких у одиницях виміру є достатньою для проведення дослідження (аналізу, експертизи) згідно з Нормативами взяття проб (зразків) товарів для проведення дослідження (експертизи), наказом Міністерства фінансів України від 02 грудня 2016 року № 1058 «Про затвердження Порядку взаємодії структурних підрозділів та територіальних органів Державної фіскальної служби України із Спеціалізованою лабораторією з питань експертизи та досліджень ДФС під час проведення досліджень (аналізів, експертиз), Нормативів взяття проб (зразків) товарів для проведення дослідження (експертизи), форм акта про взяття проб (зразків) товарів та висновку».

3. Кожен із примірників (досліджуваний та контрольний) проби (зразка) товару упаковується та опломбовується (опечатується) окремо, обов'язково маркується маркувальною етикеткою (додаток М).

4. Взяття проб (зразків) товарів здійснюється з обов'язковим додержанням вимог міжнародних та національних стандартів, іншої нормативно-технічної документації, правил техніки безпеки та пожежної безпеки.

5. Посадова особа органу ДФС, яка вповноважена проводити взяття проб (зразків) товарів, повинна бути ознайомлена із вимогами міжнародних та національних стандартів, іншої нормативно-технічної документації щодо здійснення взяття проб (зразків) товарів.

6. Про взяття проб (зразків) товарів складається акт у трьох примірниках, форму якого затверджено наказом № 1058.

Відомості про проби (зразки) товарів кожного відібраного найменування або виду, артикулу, серії товару наводяться в акті під окремим порядковим номером.

Мета взяття проб (зразків) товарів в акті повинна відповідати меті подання запиту.

Один примірник акта передається разом з відібраними пробами (зразками) товарів до Департаменту податкових та митних експертиз ДФС, другий - залишається у справах органу ДФС, третій - у декларанта, платника податків або

уповноваженої ними особи, стосовно якого здійснюється податковий або митний контроль.

7. Відібрані проби (зразки) товарів зберігалися та транспортувалися в умовах, що унеможлиблюють доступ до них, забезпечують їх цілісність (збереження герметичності) та незмінність характеристик, за якими буде проводитися їх дослідження (експертиза) (додаток

Приймання запитів (постанов) та проведення досліджень (аналізів, експертиз) в Департаменті податкових та митних експертиз ДФС .

1. Запит про проведення дослідження (аналізу, експертизи), постанова про призначення експертизи у справі про порушення митних правил разом із супровідними документами приймалися уповноваженими посадовими особами Департаменту податкових та митних експертиз ДФС і реєструвалися в установленому порядку.

2. Дослідження (аналізи, експертизи) проводилися експертом (експертами) Департаменту податкових та митних експертиз ДФС на підставі письмового доручення керівництва Департаменту податкових та митних експертиз ДФС або керівника її відокремленого підрозділу.

Після огляду товарів, транспортних засобів за місцем їх зберігання орган ДФС, який призначив проведення експертизи, в той самий день забезпечує прибуття експерта на своє робоче місце.

3. Дослідження (аналіз, експертиза) проб (зразків) товарів під час здійснення митного контролю та митного оформлення проводиться протягом 10 днів з дня їх надходження до Департаменту податкових та митних експертиз ДФС.

4. Під час проведення досліджень (аналізів, експертиз) експертами застосовуються методи досліджень та методики проведення експертиз, які визначені в нормативно-правових актах та нормативно-технічних документах (міжнародні та національні стандарти, технічні умови, правила, норми, положення, інструкції, рекомендації, переліки, науково-технічна та довідкова література, програмні продукти тощо).

Обрання методу (методики) проведення досліджень (експертиз) належить до компетенції експерта.

Надання Департаменту податкових та митних експертиз ДФС висновків за результатами проведених досліджень (аналізів, експертиз).

1. Проект висновку експерта (повідомлення про неможливість надання висновку) розглядається керівником самостійного структурного підрозділу з питань експертизи та досліджень і керівником Департаменту податкових та митних експертиз ДФС (або його заступником) (додаток Н).

Якщо при розгляді проекту висновку експерта буде встановлено, що дослідження (аналіз, експертиза) проведені з недотриманням методики проведення дослідження (аналізу, експертизи) або допущені технічні помилки, керівник самостійного структурного підрозділу з питань експертизи та досліджень, керівник Департаменту податкових та митних експертиз ДФС (або його заступник) повертає проект висновку на доопрацювання.

2. За результатами дослідження (аналізу, експертизи) експерт готує письмовий висновок, форму якого затверджено наказом Міністерства фінансів України від 02 грудня 2016 року № 1058 «Про затвердження Порядку взаємодії структурних підрозділів та територіальних органів Державної фіскальної служби України із Спеціалізованою лабораторією з питань експертизи та досліджень ДФС під час проведення досліджень (аналізів, експертиз), Нормативів взяття проб (зразків) товарів для проведення дослідження (експертизи), форм акта про взяття проб (зразків) товарів та висновку». Термін «висновок», що вживається у цьому Порядку, тотожний терміну «протокол випробовування» у значенні, наведеному в пункті 10 розділу V національного стандарту ДСТУ ISO IEC 17025:2006 «Загальні вимоги до компетентності випробувальних та калібрувальних лабораторій».

3. Якщо експерт під час дослідження (аналізу, експертизи) виявить обставини, що мають значення для податкового контролю, митного контролю та митного оформлення, справи про порушення митних правил, з приводу яких йому не було поставлено запитань, він має право включити їх до висновку.

4. Неврахування висновку, оформленого за запитом про проведення дослідження (аналізу, експертизи), або незгода з висновком, оформленим за постановою про призначення експертизи у справі про порушення митних правил, повинні бути обґрунтовані посадовою особою органу ДФС при прийнятті рішення.

5. Висновок експерта Департаменту податкових та митних експертиз ДФС доставляється до органу ДФС посадовою особою органу ДФС, яка отримує його Департаменті податкових та митних експертиз ДФС, з обов'язковою відміткою в реєстрі висновків, виданих за запитами про проведення дослідження (аналізу, експертизи)/постановами про призначення експертизи у справі про порушення митних правил органів ДФС, поштою або іншими засобами інформаційних технологій.

6. Орган ДФС, який призначив проведення дослідження (аналізу, експертизи), зобов'язаний повідомити декларанта, платника податків, стосовно якого здійснюється податковий контроль, митний контроль та митне оформлення, або уповноважену ними особу про результати дослідження (аналізу, експертизи) шляхом надання примірника висновку.

Згідно УКТЗЕД автомобільні диски відносяться до товарної групи 87 – «Засоби наземного транспорту, крім залізничного або трамвайного рухомого складу, їх частини та обладнання», товарної позиції 8708 - «Частини та пристрої моторних транспортних засобів». Товарна підпозиція – 70 - «Колеса ходові, їх частини та приладдя:». Категорія – 8708 70 10 – «Для промислового складання». Товарна підкатегорія 10 - « Колеса ходові дискові».

Тобто товарний код за УКТЗЕД автомобільних дисків має такий вигляд – 8708 70 10 10.

Основні вимоги щодо якості автомобільних дисків та процедури підтвердження їхньої відповідності цим вимогам визначаються Технічним регламентом «Про безпеку колісних транспортних засобів.

При експертизі дисків на кожен товар випускається паспорт якості, у якому зазначені основні показники оцінки якості і безпечності:

- 1) випробування на удароміцність
- 2) випробування на вигин при кручуванні
- 3) випробування стійкості при коченні
- 4) випробування стійкості до корозії.

Обов'язково перевірялась наявність висновку СЕС, в якому вказано що об'єкт експертизи відповідає встановленим показникам безпеки, його термін дії та інше.

Випробування на удароміцність проводиться на спеціальному стенді під кутом 13 градусів закріплюється взутий в шину диск, на який зверху падає вантаж масою понад півтонни. Для кожного колеса маса вантажу своя, і залежить вона від заявленої виробником максимального навантаження. Припустимо, у нас Volkswagen Passat. На кожне колесо цієї моделі доводиться навантаження до 690 кг. Пропорційно цьому вазі і розраховується сила удару. Таким чином імітується удар колеса об тверде перешкоду при проходженні повороту. Якісні диски повинні залишитися цілими, у всіх інших або вилітають спиці, або з'являються тріщини. Якщо таке станеться в реальному житті, то шина автомобіля може розірватися, що приведе до важкої аварії. Внутрішня поверхня пристроїв має бути вільна від видимих механічних часток після фільтру.

Випробування на вигин при крученні. Суть методу полягає в тому, що обід колеса жорстко кріпиться на випробувальному стенді, а до зони кріплення колеса до маточини додається із згинаюча сила. Простіше кажучи, цей вид випробування імітує поперечні сили, що впливають на колесо при русі автомобіля в віражі. Якщо диск погнеться, то залік не зданий. У реальному житті через погнутого диска може пропасти тиск в шинах, що призведе до втрати управління і ДТП.

Випробування стійкості при коченні. Колесо обертається в барабані діаметром 1,7 метра протягом двох тисяч кілометрів зі швидкістю від 70 до 100 кілометрів на годину. Цей тест один з найбільш щадних, його успішно проходить більшість легкосплавних дисків. Проте іноді і в цьому вигляді випробування

з'являються втомні тріщини. Найчастіше при такій перевірці страждають збірні диски, спиці яких прикручуються до обода.

Випробування стійкості до корозії . Спочатку на фарбу диска наносять хрестоподібні насічки, потім його б'ють щебенем, щоб зімітувати пошкодження, які трапляються при звичайній експлуатації колеса. Після диск поміщають в спеціальний резервуар з сіллю на 384 години (16 діб), а потім витягують і уважно оглядають на предмет появи іржі.

На першому етапі визначено відповідність маркування автомобільних дисків. Результати експертизи надано в таблиці 2.3.

Таблиця 2.3

Результати експертизи маркування автомобільних дисків

<i>ПОКАЗНИК</i>	<i>ДОСЛІДНИЙ ЗРАЗОК</i>					
	«LegeArtis REP GM510 Concept»	«NZ SH-670 (MBOGS)»	«LegeartisRE P RN505 Concept»	«YST X-25»	«Nitro Y355 MBLP (carbon)»	«RepliKey RK95 51 GMF»
<i>Діаметр диску, дюйм</i>	15	15	17	16	15	15
<i>Посадочна ширина</i>	7.5J	W6	7.5J	6.5	6.5	6.5
<i>Кількість болтів кріплення</i>	5	4/114.3	5/112	4/98	4/144.3	5/114.3
<i>Виліт, мм</i>	ET40	ET45	ET28	ET38	ET40	ET43
<i>Діаметр центрального отвору</i>	DIA54.1	DIA57.1	DIA66.6	DIA.58.6	DIA73.1	DIA66.1

Результати свідчать про те, що маркування відповідає вимогам Технічного регламенту «Про безпеку колісних транспортних засобів».

Наступним етапом було проведення експертизи якості автомобільних дисків, що імпортуються до України за показниками, згідно Технічного регламенту «Про безпеку колісних транспортних засобів», представленими у таблиці 2.4.

Таблиця 2.4

Результати експертизи якості автомобільних дисків

<i>Найменування Дисків</i>	<i>Удароміцність</i>	<i>Вигин при крученні</i>	<i>Стійкість при коченні</i>	<i>Стійкість до корозії</i>
LegeArtis REP GM510 Concept	Не відповідає вимогам (центральный элемент відділяється від обода)	Відповідає вимогам Технічного регламенту	Відповідає вимогам Технічного регламенту	Відповідає вимогам Технічного регламенту
NZ SH-670 (MBOGS)	Не відповідає вимогам (наскрізна тріщина)	Відповідає вимогам Технічного регламенту	Відповідає вимогам Технічного регламенту	Відповідає вимогам Технічного регламенту
LegeartisREP RN505 Concept	Не відповідає вимогам (центральный элемент відділяється від обода)	Відповідає вимогам Технічного регламенту	Відповідає вимогам Технічного регламенту	Відповідає вимогам Технічного регламенту
YST X-25	Не відповідає вимогам (відділення обода від диска)	Відповідає вимогам Технічного регламенту	Відповідає вимогам Технічного регламенту	Відповідає вимогам Технічного регламенту
Nitro Y355 MBLP (carbon)	Не відповідає вимогам (Відділення закраїни)	Відповідає вимогам Технічного регламенту	Відповідає вимогам Технічного регламенту	Відповідає вимогам Технічного регламенту

Продовження таблиці 2.4

RepliKey RK9551 GMF	Відповідає вимогам Технічного регламенту	Відповідає вимогам Технічного регламенту	Відповідає вимогам Технічного регламенту	Відповідає вимогам Технічного регламенту
------------------------	---	---	---	---

Отже, за результатами експертизи можемо зробити висновок, що всі 6 зразків дисків, а саме «LegeArtis REP GM510 Concept», « NZ SH-670 (MBOGS)», «Legeartis REP RN505 Concept», «YST X-25», «Nitro Y355 MBLP (carbon)», «RepliKey RK9551 GMF» повністю відповідають вимогам маркуванню згідно Технічного регламенту «Про безпеку колісних транспортних засобів». При проведенні експертизи якості з'ясували, що 5 зразків дисків, а саме «LegeArtis REP GM510 Concept», « NZ SH-670 (MBOGS)», «Legeartis REP RN505 Concept», «YST X-25», «Nitro Y355 MBLP (carbon)» не пройшли випробування на удароміцність (зразок 1 - центральний елемент відділяється від обода, зразок 2 – наскрізна тріщина, зразок 3 - центральний елемент відділяється від обода, зразок 4 – відділення обода від диска, зразок 5 – закраїни), тобто не відповідають вимогам якості Технічного регламенту «Про безпеку колісних транспортних засобів». Видані на них сертифікати відповідності надані з порушеннями, і, швидше за все, необхідних випробувань акредитовані приватні організації не проводили. Це є дуже небезпечно для автолюбителів та може коштувати їм життя. Зразок 6 «RepliKey RK9551 GMF» за всіма показниками якості відповідає вимогам якості Технічного регламенту «Про безпеку колісних транспортних засобів».

РОЗДІЛ 3

МИТНИЙ КОНТРОЛЬ ТА МИТНЕ ОФОРМЛЕННЯ ПРИ ІМПОРТІ АВТОМОБІЛЬНИХ ДИСКІВ

3.1 Визначення митної вартості та нарахування митних платежів при імпорті автомобільних дисків

Митні платежі – платежі, що стягуються в установленому порядку митними органами при митному оформленні товарів та в інших випадках передбачених законодавством України. Вони є ефективним інструментом регулювання зовнішніх економічних зв'язків [13].

Митні платежі нараховуються декларантом або іншими особами, на яких покладено обов'язок із сплати митних платежів, самостійно, крім випадків, якщо обов'язок щодо нарахування митних платежів відповідно до Митного кодексу, Податкового кодексу України та інших законів України покладається на органи ДФС [13].

Нарахування сум митних платежів здійснюється у валюті України. Для цілей нарахування митних платежів застосовуються ставки, що діють на день подання органу доходів і зборів митної декларації на товари, а в разі якщо митне оформлення здійснюється без подання митної декларації, - на день його здійснення.

Суми митних платежів сплачуються в готівковій формі через касу органу доходів і зборів чи фінансової установи або у безготівковій формі через фінансову установу, крім випадків, передбачених Митним Кодексом та Законами України. Митні платежі можуть бути сплачені в будь-якій іншій формі, передбаченій законом [15].

Згідно з наданими Декларантом документами: МД, ЗЕД-К, INVOICE, CMR, специфікація, декларація та довідки про витрати (Див.Дод.А,Б,В,Г,Д), можемо визначити митну вартість товару (далі - МВ).

В роботі досліджувались операції по імпорту ТОВ «Епіцентр-К» автомобільних дисків з заводу-виробника в Польщі.

Для транспортної доставки автомобілів з Вроцлава ТОВ «Епіцентр-К» користується послугами міжнародного автоперевізника ТОВ «Авто-транс Україна».

Переваги користування послугами міжнародного автоперевізника ТОВ «АВТОТРАНС Україна», що підтверджується постійними зв'язками з ТОВ «Епіцентр-К», яке користується послугами підприємства [16]:

1. Страхівка - вантаж застрахований в СК «Універсальна» на страхову суму 100 тис. дол. США. В разі перевезення товару вартістю більше страхової суми, на вимогу клієнта здійснюється разове дострахування. В разі незначних пошкоджень з вини водія: подряпини, вм'ятини і інше на суму до 200 доларів США, виплата збитку проводиться готівкою або будь-яким іншим зручним способом в перебігу 2-х днів з моменту звертання Партнера з претензією

2. Високий рівень кваліфікації і досвіду водіїв, технічного стану і модельного ряду транспортних засобів, власних авторемонтних майстерень, менеджменту і інших аспектів діяльності ТОВ "АВТОТРАНС УКРАЇНА" дозволяє гарантувати високий рівень надання послуг.

3. TIR - підприємство є дійсним учасником АСМАП України, що гарантує належного виконання митних зобов'язань при перетинанні кордонів «Україна-ЄС» з вантажем в режимі «під митним контролем».

TIR (фр. Transports Internationaux Routiers, «Міжнародні дорожні перевезення») — система міжнародних автомобільних перевезень товарів, яка працює на основі Митної конвенції про міжнародні перевезення із застосуванням книжки МДП [11]. Компанії, які спеціалізуються на міжнародних вантажоперевезеннях, і є учасниками асоціації, користуються митними документами, які називаються книжками МДП (Carnet TIR), за якими дозволяється перетинати кордон без сплати мита у прикордонному пункті перетину.

Операція імпорту автомобільних дисків з Польщі в Україну буде здійснюватись згідно наступного плану:

1. ТОВ «Епіцентр-К» погоджує зовнішньоекономічний контракт з заводом в м. Вроцлав про покупку на умовах ЕWХ (відвантаження з складу підприємства [12]) 1000 автомобільних дисків на умовах:

- підготовки заводом-виробником всіх документів на експорт свого товару через митний кордон України;
- самовивозу з Вроцлава автовозом ТОВ «Авторанс Україна»;
- передоплатою суми контракту у розмірі 20% авансовим переводом від ТОВ «Епіцентр-К» на вказані в контракті рахунки заводу-виробника;
- видачі ТОВ «Епіцентр-К» безвідзивного покритого акредитиву на суму 80% суми контракту, якій відкривається після завантаження автомобільних дисків на складі заводу, прийняття їх представником ТОВ «Епіцентр-К» та оформлення документів дозволу на експорт внутрішньою митницею (перехід в режим – TIR).

2. ТОВ «Епіцентр-К» оплачує послуги ТОВ «Автотранс Україна» за:

- завантаження на авто;
- перевезення завантаженого товару по погодженому маршруту;
- тарифна оплата послуг – 0,94 євро за 1 км маршруту.

3. Після процедур розмитнення авто-трейлер розвантажується в ТОВ «Епіцентр-К».

Розрахунок кошторису на проведення імпортової операції проводиться з врахуванням:

- витрат на підготовку контракту;
- витрат на оплату контракту з заводом –виробником з врахуванням дилерської знижки 5,5%;
- витрат на оплату митних платежів та зборів;
- витрат на оплату контракту з міжнародним перевізником ТОВ «Авторанс Україна» з врахуванням страхування 100 тис. доларів США за вантаж на автовозі, які входять в кілометражний тариф підприємства;
- мотиваційної винагороди водія-представника ТОВ «Епіцентр-К» та відділу зовнішньоекономічної логістики за результати проведення операції імпорту.

Відповідно з статтями розрахункового кошторису:

1. Автомобільні диски з алюмінію на заводі в м. Вроцлав для експорту реалізується по ціні 25 євро. Таким чином, контрактна сума за придбання партії з 1000 автомобільних дисків з врахуванням дилерської знижки 5,5% становитиме:

$$25 * 0,945 * 1000 = 23625 \text{ євро};$$

2. Згідно розрахункам при розмитненні в Україні автомобільних дисків митні платежі та збори становитимуть 6142,5 євро:

- імпорتنний ПДВ (20%) – 4725 євро;

- ввізне мито (5%) – 1181,25 євро;

Таким чином, ціна партії з 1000 автомобільних дисків після розмитнення становитиме 29767,5 євро.

3. Вартість оплати послуг міжнародного автоперевізника, згідно з тарифними умовами та маршрутом становитиме:

$$0,94 \text{ євро/км} * 3100 = 2914 \text{ євро (додаток 0)};$$

4. Вартість витрат на підготовку контракту становить 150 євро.

5. Таким чином, для підприємства ТОВ «Епіцентр-К» повна сума витрат по кошторису для імпорту 1000 автомобільних дисків на склад становитиме:

$$29767,5 + 2914,0 + 150,0 = 32831,5 \text{ євро}$$

Відповідно повна собівартість 1 імпортованого диску для ТОВ «Епіцентр-К» складе 32,8315 євро.

Вартість аналогічного алюмінієвого диску у конкурентів ТОВ «Епіцентр-К» становить (з ПДВ)

$$1500 \text{ грн} / 28,6 \text{ грн/євро} = 52,44 \text{ євро.}$$

Розрахункова повна собівартість імпорту 1 диску для ТОВ «Епіцентр-К» складає 32,8315 євро (згідно розрахунковому кошторису).

Таким чином, прибуток ТОВ «Епіцентр-К» при продажу імпортованого автомобільного диску по ринковим цінам в Україні складе:

$$52,44 \text{ євро} - 32,83 \text{ євро} = 19,61 \text{ євро}$$

Відповідно, ефективність (рентабельність) імпортової операції з врахуванням податку на прибуток 18% складе:

$$(19,61 \text{ євро} * 0,82) / 32,83 \text{ євро} * 100\% = 49\%$$

Таким чином, рентабельність імпоротної операції є високою.

Отже, імпорт автомобільних колісних дисків з Польщі є прибутковим й доцільним.

3.2 Аналіз здійснення митних формальностей при імпорті автомобільних дисків

Основним законодавчим актом, який регулює здійснення митного контролю та митного оформлення товарів і транспортних засобів комерційного призначення, які переміщуються через митний кордон України, є Митний кодекс. Відповідно до наведених у ст. 4 Митного кодексу визначень основних термінів і понять [2,17]:

- митні формальності — сукупність дій, що підлягають виконанню відповідними особами і органами доходів і зборів з метою дотримання вимог законодавства України з питань державної митної справи;
- митне оформлення — виконання митних формальностей, необхідних для випуску товарів, транспортних засобів комерційного призначення;
- митний контроль — сукупність заходів, що здійснюються з метою забезпечення додержання норм цього Кодексу, законів та інших нормативно-правових актів з питань державної митної справи, міжнародних договорів України, укладених у встановленому законом порядку;
- митний режим — комплекс взаємопов'язаних правових норм, які відповідно до заявленої мети переміщення товарів через митний кордон України визначають митну процедуру щодо цих товарів, їх правовий статус, умови оподаткування і обумовлюють їх використання після митного оформлення.

Митному контролю підлягають усі товари, транспортні засоби комерційного призначення, які переміщуються через митний кордон України [19].

Митний контроль здійснюється виключно митницями ДФС відповідно до Митного кодексу та інших законів України та передбачає виконання мінімуму митних формальностей, необхідних для забезпечення додержання законодавства України з питань державної митної справи.

Здійснення митних формальностей при переміщенні товарів через митний кордон України відбувається відповідно до Наказу Міністерства Фінансів України

№631 «Порядок виконання митних формальностей відповідно до заявленого митного режиму» від 10.08.2012 р. Цим Законом визначаються правила митного оформлення митної декларації та здійснення митного контролю, щодо переміщення товарів через митний кордон України.

Митні формальності – сукупність дій, що підлягають виконанню відповідними особами та митними органами з метою дотримання вимог законодавства України з питань державної митної справи [5].

Початок і тривалість перебування під митним контролем.

Частинами першою — третьою ст. 321 Митного кодексу визначено, що товари, транспортні засоби комерційного призначення перебувають під митним контролем з моменту його початку і до закінчення згідно із заявленим митним режимом.

У разі ввезення на митну територію України товарів, транспортних засобів комерційного призначення митний контроль розпочинається з моменту перетинання ними митного кордону України [21].

У разі вивезення товарів, транспортних засобів комерційного призначення за межі митної території України митний контроль розпочинається з моменту пред'явлення товарів, транспортних засобів комерційного призначення для митного оформлення та їх декларування в установленому цим Кодексом порядку.

Митний контроль у пунктах пропуску через державний кордон України.

Митний контроль товарів, транспортних засобів у пунктах пропуску через державний кордон України здійснюється відповідно до типових технологічних схем митного контролю, що затверджуються Кабінетом Міністрів України (частини перша - четверта ст. 318 Митного кодексу).

Відповідно до пунктів 6 та 8 Типової технологічної схеми здійснення митного контролю автомобільних транспортних засобів перевізників і товарів, що переміщуються ними, у пунктах пропуску через державний кордон, затвердженої постановою № 451, під час митного контролю та митного оформлення автомобільних транспортних засобів і товарів контролюючі органи у пунктах пропуску здійснюють [22]:

- реєстрацію прибуття автомобільних транспортних засобів і товарів на митну територію України або їх вибуття з митної території України;
- перевірку комплектності документів, необхідних для митного контролю та митного оформлення автомобільних транспортних засобів і товарів відповідно до заявленого митного режиму, а також відомостей, зазначених у цих документах;
- облік та реєстрацію автомобільних транспортних засобів і товарів, результатів їх митного контролю та митного оформлення;
- контроль за дотриманням установлених законодавством строків тимчасового ввезення автомобільних транспортних засобів і товарів на митну територію України або їх тимчасового вивезення з митної території України;
- контроль за дотриманням установлених законодавством умов здійснення транзиту автомобільних транспортних засобів і товарів митною територією України;
- застосування у випадках, установлених законодавством, заходів гарантування доставки автомобільних транспортних засобів і товарів до митниць призначення;
- контроль за дотриманням вимог законодавства, якими встановлено заборони або обмеження щодо переміщення автомобільних транспортних засобів і окремих видів товарів через митний кордон України;
- аналіз та оцінку ризиків, у тому числі з використанням документальних профілів ризику або електронних профілів ризику, включених до відповідних програмно-інформаційних комплексів ДФС України;
- митний огляд (огляд та переогляд автомобільних транспортних засобів і товарів, ручної поклажі та багажу, особистий огляд громадян);
- контроль за проведенням установлених законодавством державних видів контролю, яким підлягають автомобільні транспортні засоби і товари, в пунктах пропуску та визначенням форм їх проведення (попередній документальний контроль посадовою особою митного органу або державний контроль посадовими особами відповідних контролюючих органів);

- прийняття рішення про вжиття заходів, необхідних для забезпечення додержання законодавства з питань митної справи під час переміщення автомобільних транспортних засобів і товарів через митний кордон України;
- взаємодію з іншими державними контрольними органами під час проведення встановлених законодавством необхідних для автомобільних транспортних засобів і товарів видів контролю;
- нарахування митних платежів, передбачених законодавством під час митного контролю та митного оформлення автомобільних транспортних засобів і товарів у пунктах пропуску, а також контроль за повнотою їх стягнення;
- оформлення встановлених законодавством митних документів за результатами митного контролю та митного оформлення автомобільних транспортних засобів і товарів;
- ідентифікацію автомобільних транспортних засобів і товарів у випадках та порядку, встановлених законодавством;
- прийняття рішення щодо пропуску або відмови у пропуску автомобільних транспортних засобів і товарів на митну територію України або за межі митної території України, випуску товарів.

Під час здійснення митного контролю та митного оформлення автомобільних транспортних засобів і товарів у пунктах пропуску через державний кордон митниці ДФС проставляють на митних, товаросупровідних (товаротранспортних) документах відповідні відмітки, печатки та штампи, а також вносять відповідну інформацію до журналів, у тому числі електронних, чи інших документів, які використовуються контролюючими органами, згідно з порядком, визначеним Мінфіном, нормативно-правовими актами з питань державної митної справи.

Форми митного контролю.

Статтею 336 Митного кодексу встановлено, що митний контроль здійснюється безпосередньо посадовими особами митниці ДФС шляхом:

- перевірки документів та відомостей, які відповідно до ст. 335 цього Кодексу надаються митниці ДФС під час переміщення товарів, транспортних засобів комерційного призначення через митний кордон України;
- митного огляду (огляду та переогляду товарів, транспортних засобів комерційного призначення, огляду та переогляду ручної поклажі та багажу, особистого огляду громадян);
- обліку товарів, транспортних засобів комерційного призначення, що переміщуються через митний кордон України;
- усного опитування громадян та посадових осіб підприємств;
- огляду територій та приміщень складів тимчасового зберігання, митних складів, вільних митних зон, магазинів безмитної торгівлі та інших місць, де знаходяться товари, транспортні засоби комерційного призначення, що підлягають митному контролю, чи провадиться діяльність, контроль за якою відповідно до цього Кодексу та інших законів України покладено на органи доходів і зборів;
- перевірки обліку товарів, що переміщуються через митний кордон України та/або перебувають під митним контролем;
- проведення документальних перевірок дотримання вимог законодавства України з питань державної митної справи, у тому числі своєчасності, достовірності, повноти нарахування та сплати митних платежів;
- направлення запитів до інших державних органів, установ та організацій, уповноважених органів іноземних держав для встановлення автентичності документів, поданих митниці ДФС.

Митний режим та початок митного оформлення.

Декларант має право обрати митний режим, у який він бажає помістити товари, з дотриманням умов такого режиму та у порядку, що визначені Митним кодексом.

Поміщення товарів у митний режим здійснюється шляхом їх декларування та виконання митних формальностей, передбачених цим Кодексом.

Митний режим, у який поміщено товари, може бути змінено на інший, обраний декларантом відповідно до частини першої ст. 71 Митного кодексу, за умови дотримання заходів тарифного та нетарифного регулювання зовнішньоекономічної діяльності, встановлених відповідно до закону для товарів, що поміщуються у такий інший митний режим.

Порядок виконання митних формальностей відповідно до заявленого митного режиму затверджено наказом № 657.

Митне оформлення розпочинається з моменту подання декларантом або уповноваженою ним особою митниці ДФС митної декларації або документа, який відповідно до законодавства її замінює, та документів, необхідних для митного оформлення, а в разі електронного декларування — з моменту отримання митницею ДФС від декларанта або уповноваженої ним особи електронної митної декларації або електронного документа, який відповідно до законодавства замінює митну декларацію.

Засвідчення митницею ДФС прийняття товарів, транспортних засобів комерційного призначення та документів на них до митного оформлення здійснюється шляхом проставляння відбитків відповідних митних забезпечень (у тому числі за допомогою інформаційних технологій), інших відміток на митній декларації або документі, який відповідно до законодавства її замінює, а також на товаросупровідних та товарно-транспортних документах у разі їх подання на паперовому носії (ст. 248 Митного кодексу).

Декларування.

Частиною першою ст. 257 Митного кодексу передбачено, що декларування здійснюється шляхом заявлення за встановленою формою (письмовою, усною, шляхом вчинення дій) точних відомостей про товари, мету їх переміщення через митний кордон України, а також відомостей, необхідних для здійснення їх митного контролю та митного оформлення. При застосуванні письмової форми декларування можуть використовуватися як електронні документи, так і документи на паперовому носії.

Умови та порядок декларування, перелік відомостей, необхідних для здійснення митного контролю та митного оформлення, визначаються цим Кодексом. Положення про митні декларації та форми цих декларацій затверджуються Кабінетом Міністрів України, а порядок заповнення таких декларацій та інших документів, що застосовуються під час митного оформлення товарів, транспортних засобів комерційного призначення, — центральним органом виконавчої влади, що забезпечує формування та реалізує державну податкову і митну політику (частина шоста ст. 257 Митного кодексу).

Порядок заповнення митних декларацій на бланку єдиного адміністративного документа затверджено наказом № 651.

Частиною другою ст. 264 Митного кодексу встановлено, що митна декларація та інші документи подаються митниці ДФС в електронному вигляді з дотриманням вимог цього Кодексу або на паперових носіях. Митна декларація на паперовому носії супроводжується її електронною копією. Разом із митною декларацією митниці ДФС подаються рахунок або інший документ, що визначає вартість товару, та, у випадках, встановлених зазначеним Кодексом, — декларація митної вартості. Відомості про документи, визначені частиною третьою ст. 335 цього Кодексу, зазначаються декларантом або уповноваженою ним особою у встановленому порядку в митній декларації. На вимогу митниці ДФС декларант або уповноважена ним особа зобов'язані надати оригінали таких документів або засвідчені в установленому порядку їх копії, якщо законодавством не передбачено подання оригіналів [24].

Документи, які підтверджують країну походження товарів, та документи, що подаються декларантом для підтвердження заявленої митної вартості, зазначено у статтях 43 та 53 Митного кодексу відповідно.

Порядок виконання митних формальностей при здійсненні митного оформлення товарів із застосуванням митної декларації на бланку єдиного адміністративного документа затверджено наказом № 631.

Митні формальності на автомобільному транспорті.

Митні формальності на автомобільному транспорті визначено, зокрема, главою 33 Митного кодексу.

Так, ст. 221 МКУ встановлено, що автотранспортний засіб комерційного призначення, що використовується для переміщення товарів через митний кордон України, не потребує окремої митної декларації, якщо під час такого переміщення декларуються товари, які перевозяться цим автотранспортним засобом.

Відомості про автотранспортний засіб комерційного призначення, що перевозить товари, вносяться до митної декларації, за якою оформлено ці вантажі, книжки МДП, передбаченої Митною конвенцією про міжнародне перевезення вантажів із застосуванням книжки МДП 1975 р., товарно-транспортних накладних, дорожнього листа, провізних та інших супровідних документів, передбачених законодавством.

Порожні автотранспортні засоби комерційного призначення та автотранспортні засоби, які перевозять пасажирів через митний кордон України, декларуються шляхом подання національних реєстраційних документів(ст. 222 Митного кодексу).

Завершення митного оформлення

Частиною першою ст. 255 Митного кодексу визначено, що митне оформлення завершується протягом чотирьох робочих годин з моменту пред'явлення митниці ДФС товарів, транспортних засобів комерційного призначення, що підлягають митному оформленню (якщо згідно з цим Кодексом товари, транспортні засоби комерційного призначення підлягають пред'явленню), подання митної декларації або документа, який відповідно до законодавства її замінює, та всіх необхідних документів і відомостей, передбачених статтями 257 і 335 цього Кодексу.

Строк, зазначений у частині першій ст. 255 Митного кодексу, може бути перевищено на час виконання формальностей, вказаних у частині другій цієї статті.

Митне оформлення вважається завершеним після виконання всіх митних формальностей, визначених цим Кодексом відповідно до заявленого митного

режиму, що засвідчується митницею ДФС шляхом проставлення відповідних митних забезпечень (у тому числі за допомогою інформаційних технологій), інших відміток на митній декларації або документі, який відповідно до законодавства її замінює, а також на товаросупровідних та товарно-транспортних документах у разі їх подання на паперовому носії (частина п'ята ст. 255 Митного кодексу).

Заповнення митної декларації відбувається, спираючись на Наказ Міністерства Фінансів України № 651 «Про затвердження Порядку заповнення митних декларацій на бланку єдиного адміністративного документа» від 14 серпня 2012 р. за № 1372/21684.

Наказ визначає основні положення, щодо заповнення митної декларації, а також детально описує заповнення усіх граф цієї заяви, зазначає порядок унесення відомостей та оформлення доповнення, визначає правила заповнення митної декларації за наявності попередньої, тимчасової або періодичної декларації, описує правила застосування специфікації, а також визначає правила заповнення МД-2 відповідно до заявленого митного режиму (імпорт, експорт, транзит).

Для переміщення через митний кордон України автомобільних дисків в режимі імпорту необхідні такі документи:

1. зовнішньоекономічний договір (контракт) купівлі-продажу
2. доповнення до зовнішньоекономічного договору.

Зовнішньоекономічний договір (контракт) - матеріально оформлена угода двох або більше суб'єктів зовнішньоекономічної діяльності та їх іноземних контрагентів, та спрямована на встановлення, зміну або припинення їх взаємних прав та обов'язків у зовнішньоекономічній діяльності [9].

Договір (контракт) та доповнення до нього укладаються відповідно до Закону України «Про зовнішньоекономічну діяльність» та інших законів України з урахуванням міжнародних договорів України. Договір спрямований на розділення та регулювання прав та обов'язків між суб'єктами.

- 3) рахунок-фактура (Invoice).

Рахунок-фактура — в комерційній практиці документ, що надається продавцем покупцеві і вміщує перелік товарів, їх кількість і ціну, по якій вони будуть поставлені покупцеві, умови постачання і відомості про відправника і одержувача.

Рахунок-фактура є основним документом, згідно з яким оплачуються отримані товари чи послуги відповідно до вказаних умов. За рахунком-фактурою визначається фактурна вартість товарів. В міжнародній практиці використовується «Invoice», який є аналогом рахунку-фактури.

4) товарно-транспортна накладна (CMR)

Товарно-транспортна накладна — це основний документ на вантаж, що повинен оформлятися при здійсненні вантажних автоперевезень.

Товарно-транспортна накладна для міжнародних перевезень, яку використовуємо у нашому випадку для перевезення автомобільних дисків, має форму CMR.

5) копія митної декларації країни відправлення.

Копія митної декларації країни відправлення часто необхідна для підтвердження митної вартості товару, що переміщується через митний кордон України.

Отже, пропуск автомобільних дисків через митний кордон України, можливий лише за наявності всієї переліченої документації, та оформлення її відповідно до вимог оглянутих нами законодавчих актів, які регулюють питання митної справи в Україні. Законодавча база дає нам можливість чітко сформулювати процедуру переміщення автомобільних дисків через митний кордон України в режимі імпорту, нарахування та справляння митних платежів та оформлення документації в процесі митного оформлення товарів.

ВИСНОВКИ ТА ПРОПОЗИЦІЇ

На підставі аналізу літературних джерел та проведених досліджень можна зробити наступні висновки:

1. При здійсненні автомобільних перевезень чималу частину уваги слід приділяти безпеці руху. Автомобільні диски як елементи конструкції автомобіля, що безпосередньо контактують з дорожнім покриттям, роблять значний вплив на стійкість, керованість і гальмівні якості автомобіля. А вони в свою чергу забезпечують не тільки безпеку життя і здоров'я учасників руху, але також і сбереженість перевезеного вантажу.

2. Відповідно до поставленої мети в роботі були вирішені наступні завдання:

- аналіз ринку автомобільних дисків в Україні;
- вибір та обґрунтування критеріїв, засобів та методів ідентифікації
- визначення показників якості атомобільних дисків;
- визначення коду за УКТЗЕД.
- проведення експертизи автомобільних дисків;
- оформлення результатів експертизи.

3. В Україні активно працюють офіційні представництва практично всіх світових брендів: Enkel, Kosei, Wheelz, K&K, і ряд інших. Вітчизняні бренди представляють компанії КрКЗ і «DISLA».

4. Дослідивши вимоги до якості автомобільних дисків, зроблено висновок, що кожний виробник якісних легкосплавних дисків в обов'язково надає гарантії на свій виріб, перед цим провівши вище перераховані випробування.

5. За результатами експертизи можемо зробити висновок, що всі 6 зразків дисків, а саме «LegeArtis REP GM510 Concept», « NZ SH-670 (MBOGS)», «Legeartis REP RN505 Concept», «YST X-25», «Nitro Y355 MBLP (carbon)», «RepliKey RK9551 GMF» повністю відповідають вимогам маркуванню згідно Технічного регламенту «Про безпеку колісних транспортних засобів».

6. При проведенні експертизи якості з'ясували, що 5 зразків дисків, а саме «LegeArtis REP GM510 Concept», «NZ SH-670 (MBOGS)», «Legeartis REP RN505 Concept», «YST X-25», «Nitro Y355 MBLP (carbon)» не пройшли випробування на удароміцність (зразок 1 - центральний елемент відділяється від обода, зразок 2 – наскрізна тріщина, зразок 3 - центральний елемент відділяється від обода, зразок 4 – відділення обода від диска, зразок 5 – закраїни), тобто не відповідають вимогам якості Технічного регламенту «Про безпеку колісних транспортних засобів». Видані на них сертифікати відповідності надані з порушеннями, і, швидше за все, необхідних випробувань акредитовані приватні організації не проводили. Це є дуже небезпечно для автолюбителів та може коштувати їм життя. Зразок 6 «RepliKey RK9551 GMF» за всіма показниками якості відповідає вимогам якості Технічного регламенту «Про безпеку колісних транспортних засобів».

7. Пропуск автомобільних дисків через митний кордон України, можливий лише за наявності всієї переліченої в роботі документації, та оформлення її відповідно до вимог оглянутих нами законодавчих актів, які регулюють питання митної справи в Україні.

8. При проведенні аналізу нарахування митних платежів з'ясовано, що імпорту автомобільних колісних дисків з Польщі є прибутковим й доцільним.

Пропозиції: на мою думку, компанії «Епіцентр» не вистачає акцій. Наприклад можна провести акцію "Старе на нове", тобто автолюбителі можуть привозити свої старі стерті шини, тим самим отримуючи знижку на нове колесо кілька відсотків. Таким чином можна позбавити країну від купи старих коліс на кожній станції технічного обслуговування та віддати виробнику сировину для подальшої переробки.

СПИСОК ВИКОРИСТАНИХ ДЖЕРЕЛ

1. Ukr.net [Інтернет-портал]. – Електронні дані. – [Київ : Український Інтернет холдинг ТОВ "Укрнет", 1998-2019]. – Режим доступу: www.ukr.net
2. Митний Кодекс України : Закон України від 13.03.2012 № 4495-VI / Із змінами, внесеними Законами України станом № 556-VIII від 30.06.2015. - [Електронний документ]. – режим доступу: <http://zakon3.rada.gov.ua/laws/show/4495-17>
3. Про зовнішньоекономічну діяльність: Закон України в редакції від 25.04.2008 р. № 959-XII [Електронний ресурс] // ВВР. – 1991. – №29. – ст.377. – Режим доступу: <http://zakon.rada.gov.ua/cgi-bin/laws/main.cgi?nreg=959-12>
4. Митний тариф України (Групи 73-97) : Закон України від 19.09.2013 № 584-VII - [Електронний документ]. – режим доступу: <http://zakon0.rada.gov.ua/laws/show/584>
5. Наказ Міністерства Фінансів України № 651 «Про затвердження Порядку заповнення митних декларацій на бланку єдиного адміністративного документа» від 14 серпня 2012 р. за № 1372/21684 [Електронний ресурс]. – Режим доступу:<http://zakon3.rada.gov.ua>
6. Мир автомобильных шин и колес : каталог — К.: ООО «Книжное издательство «За рулем», 2018. - №47. – с. 58.
7. Шинна промисловість Гаврилов Б. Г. та ін .// Експрес-інформація - К .:НТУ, 2017. - №3. - с. 8-21.
8. Автомобільні шини, диски та ободи Євзович В.Є., Райбман П.Г. // Навчальний посібник - К .: автополіс-плюс, 2016. - №1. - с. 146.
9. Сучасні автомобільні шини [Електронний ресурс] / / Каучук: онлайн інформація «Каучук», 2017 -. - Режим доступу: <http://www.suchasnaavtoshina.ua>
10. Державна служба статистики [Інтернет-портал]. – Електронні дані. – [Київ : 2018]. – Режим доступу: www.ukrstat.gov.ua

11. Офіційний сайт виробника автомобільних дисків . - [Інтернет-портал]. – Електронні дані. – [Київ : 2019]. – <http://disla.ua/>
12. Наказ Мінфіну України від 2.02.2016 року № 1058 «Про затвердження Порядку взаємодії структурних підрозділів та територіальних органів Державної фіскальної служби України із Спеціалізованою лабораторією з питань експертизи та досліджень ДФС під час проведення досліджень (аналізів, експертиз), Нормативів взяття проб (зразків) товарів для проведення дослідження (експертизи), форм акта про взяття проб (зразків) товарів та висновку» від 2.02.2016 №1058 [Електронний ресурс]. – Режим доступу:<http://zakon3.rada.gov.ua>
13. Ukr.net [Інтернет-портал]. – Електронні дані. – [Київ : Український Інтернет холдинг ТОВ "Укрнет", 1998-2019]. – Режим доступу: www.ukr.net .
14. Пашко П. Понятійний апарат системи забезпечення митної безпекоспроможності / П. В. Пашко // Економіка та управління національним господарством.– 2009. –С. 62–68. 2. Пашко П. Умови та чинники забезпечення митної безпеки // Митна справа.– 2010.- № 1 (67).– С. 5-16
15. Новицька Л. Митні платежі як складова бюджетних надходжень / Л. Новицька // Казна України.– 2015.- №1.– С. 35-36
16. Проект Закону «Про Національну митну службу України» № 3763 від 13.01.2016 р. [Електронний ресурс]. – Режим доступу: <http://w1.c1.rada.gov.ua/pls/zweb2>
17. Гуцул, І. Митна політика та її вплив на зовнішньоекономічну діяльність [Текст] / Інна Гуцул // Світ фінансів. – 2016.– Вип. 2.– С. 67-74.
18. Сагарьова Д. О. Митна політика та її вплив на зовнішньоекономічну діяльність / Д. О. Сагарьова. // Науковий вісник Міжнародного гуманітарного університету.– 2016.– №20.– С. 30–33.
19. Розвиток митного законодавства України в умовах міжнародних інтеграційних процесів/ наук. кер. В. М. Гарашук ; Нац. юрид. ун-т ім. Я. Мудрого. – Харків, 2015. – 199 с.

20. Порядок справляння митних платежів при ввезенні на митну територію України товарів громадянами від 22.05.2012 №581 : [Електронний ресурс]. – Режим доступу: <http://zakon2.rada.gov.ua/laws/show/z0916-12#n19>

21. Наказ Мінфіну України від 21.12.2015 року № 1156 «Про затвердження Змін до деяких відомчих класифікаторів інформації з питань державної митної справи, які використовуються у процесі оформлення митних декларацій» від 21.12.2015 №1156 [Електронний ресурс]. – Режим доступу: <http://zakon3.rada.gov.ua/laws/show/z0988-12>

22. Основи митної справи в Україні : підручник / за ред. П.В. Пашка. – К. : Знання, 2008. - 651 с.

23. Методологічні засади ідентифікації споживчих товарів . «Товари і ринки» - 2012. №2. – с. 48-53: Коломієць Т.М, Осієвська В.В, Мережко Н.В.

24. Митна конвенція про міжнародне перевезення вантажів із застосуванням книжки МДП (Конвенція МДП) 1975 року / Дата набрання чинності для України: 11.10.1994 , Редакція від 29.05.2008. - [Електронний документ]. – режим доступу: http://zakon5.rada.gov.ua/laws/show/995_012

25. Експертиза та митне оформлення товарів : навч. посіб. для студ. закл. вищ. освіти / А.А. Мазаракі, Н.В. Мережко, Н.В. Калуга, Т.М. Коломієць, Т.А. Караваєв, В.В. Осієвська, С.В. Галько ; за ред. А.А. Мазаракі. – Київ : Київ. нац. торг.-екон. ун-т, 2019. – 368 с. – (Серія «Митна справа»).

26. Жорін Ф. Л. Правові основи митної справи в Україні: Навч. посібник. - К.: КНЕУ, 2001. – 248 с.

27. Митна політика та митна справа, поняття і співвідношення // Митна справа. - 2014. - № 6. - С. 20 - 27.

28. Основи митної справи: Навч. посібник. - 3-тє вид., перероб. та доп. - К.: Знання, 2015. - 318 с.

29. Серветник А. В. Правове регулювання повноважень митних органів України // Митна справа. - 2016. - № 2. - С. 13 - 16.

30. Терещенко С. Основи митного законодавства України: Питання теорії і практики зовнішньоекономічної діяльності: Навч. посіб-ник. - К.: Август, 2012. - 422 с.
31. Інтернет – довідник «Disla» [Електронний документ]. – Режим доступу: disla.com/ua/catalogue/vehicles
32. Асортимент дисків «КрАЗ» [Інтернет-портал]. – Електронні дані. – [Київ : 2018]. – Режим доступу: <https://www.drom.ua/disks/kraz>
33. Офіційний портал Державної фіскальної служби України. – [Електронний ресурс]. – Режим доступу: <http://sfs.gov.ua/pro-sfs-ukraini/struktura-/spetsializovan-department/spetsializovana-laboratoriya/>
34. Дугіна С.І. Маркетингова цінова політика. - К.: КНЕУ, 2005. - 392с.