

Київський національний торговельно-економічний університет
Кафедра зовнішньоекономічної діяльності підприємства

ВИПУСКНА КВАЛІФІКАЦІЙНА РОБОТА

на тему:

**РИЗИКИ ІНВЕСТИЦІЙНИХ ПРОЄКТІВ ПІДПРИЄМСТВА-СУБ'ЄКТА
ЗЕД**

(на матеріалах ТОВ «Нова Пошта», м. Полтава)

Студента 2 курсу, 3 мз групи,
спеціальності 073 «Менеджмент»
спеціалізації «Менеджмент
зовнішньоекономічної діяльності»

(підпис)

Кузьменко
Богдан
Сергійович

Науковий керівник
к.е.н., доцент

(підпис)

Олейніков
Юрій
Олександрович

Гарант освітньої
програми
д.е.н., доцент

(підпис)

Студінська
Галина
Яківна

Київ 2019

ЗМІСТ

ВСТУП	3
РОЗДІЛ 1. ДОСЛІДЖЕННЯ РИЗИКІВ ІНВЕСТИЦІЙНИХ ПРОЕКТІВ ПІДПРИЄМСТВА ТОВ «НОВА ПОШТА»	6
1.1. Аналіз фінансово-господарської діяльності підприємства ТОВ «Нова Пошта»	6
1.2. Аналіз зовнішньоекономічної діяльності підприємства ТОВ «Нова Пошта»	13
1.3. Аналіз стану та ефективності інвестиційної діяльності підприємства ТОВ «Нова Пошта»	18
Висновки до розділу 1	27
РОЗДІЛ 2. ВИЗНАЧЕННЯ ШЛЯХІВ МІНІМІЗАЦІЇ РИЗИКІВ ІНВЕСТИЦІЙНИХ ПРОЕКТІВ ПІДПРИЄМСТВА-СУБ'ЄКТА ЗЕД ТОВ «НОВА ПОШТА»	29
2.1. Обґрунтування теоретично-методологічних підходів щодо ідентифікації та оцінки ризиків інвестиційних проектів ТОВ «Нова пошта»	29
2.2. Розробка інвестиційного проекту підприємства – суб'єкта ЗЕД ТОВ «Нова пошта»	38
2.3. Прогнозна оцінка впливу інвестиційного проекту на результати діяльності ТОВ «Нова пошта»	45
Висновки до розділу 2	48
ВИСНОВКИ ТА ПРОПОЗИЦІЇ	50
СПИСОК ВИКОРИСТАНИХ ДЖЕРЕЛ	53
ДОДАТКИ	57

ВСТУП

Актуальність теми. Формування сприятливого середовища функціонування підприємств в сучасних умовах неможливе без вирішення питань оцінки ризику реалізації інвестиційних проектів, який в загальній ієрархії ризиків є одним зі складних видів економічних ризиків. Різностямоване сприйняття інвестиційного ризику, зокрема як можливості, розкриває його специфічні характеристики.

В сучасній економіці управляти підприємством ЗЕД доводиться в умовах невизначеності, а ризики стають невід'ємною частиною економічних відносин господарського механізму, вони є характерною рисою усіх аспектів діяльності підприємства, а саме від виробничого, організаційно-управлінського до інвестиційного, хоча і мають у кожному конкретному випадку свою специфіку.

Останніми роками спостерігається значне підвищення інтересу до системи управління інвестиційними ризиками як серед науковців, так і серед керівників підприємств. І посилюється це явище у зв'язку з трансформаційними процесами, які відбуваються в суспільстві через різке збільшення невизначеності цих процесів. Так, в умовах глобальної трансформації сучасної світової економіки й поглиблення міжнародних інтеграційних процесів, що виявляється в збільшенні кількості суб'єктів зовнішньоекономічної діяльності, загострюється проблема необхідності всебічного вивчення питань впровадження новітніх інструментів управління ризиками інвестиційних проектів.

Активна інвестиційна діяльність підприємств як суб'єктів господарювання ЗЕД все більшою мірою стає визначальною для інтеграції України у світовий економічний простір. Крім того, формування сприятливого середовища функціонування підприємств в сучасних умовах неможливе без вирішення проблеми інвестиційного ризику, який в загальній ієрархії економічних ризиків є одним з найбільш складних. Різностямоване сприйняття інвестиційного ризику, зокрема як можливості, розкриває його специфічні характеристики.

Сказане вище визначає актуальність і необхідність удосконалення механізму управління ризиками інвестиційних проектів підприємств у ЗЕД.

Аналіз останніх досліджень. Дослідженню питань ризиків реалізації інвестиційних проектів приділяли увагу чимало відомих українських та зарубіжних вчених та економістів, серед яких І.О. Бланк, В.В. Бочаров, В.В. Вітлінський, Р.Л. Карпінський, Г. Марковіц, Ф. Модильяні, А.А. Пересада, Дж. М. Кейнс, Д.М. Черваньов, Б.М. Щукін та ін. В їх працях розкриті загальні поняття інвестиційного ризику, його видів та методів кількісного вимірювання. Проте за усієї важливості проведених наукових потребує вдосконалення методика управління та оцінки ризиків реалізації інвестиційних проектів саме підприємств ЗЕД. Теоретична та практична значущість зазначених вище проблем і зумовила вибір цього напрямку наукового дослідження.

Метою випускної кваліфікаційної роботи є дослідження теоретико-методичних підходів і формування практичних рекомендацій щодо удосконалення управління та оцінювання ризиків інвестиційних проектів у ЗЕД.

Досягнення поставленої мети зумовило необхідність вирішення таких завдань:

- провести аналіз фінансово-господарської діяльності підприємства;
- здійснити аналіз зовнішньоекономічної діяльності підприємства;
- провести аналіз стану та ефективності інвестиційної діяльності підприємства;
- обґрунтувати теоретично-методологічні підходи щодо ідентифікації та оцінки ризиків інвестиційних проектів на підприємстві;
- розробити інвестиційний проект підприємства – суб'єкта ЗЕД;
- представити прогностну оцінку впливу інвестиційного проекту на результати діяльності підприємства.

Об'єктом дослідження є процеси управління ризиками інвестиційних проектів при проведенні ЗЕД.

Предметом дослідження є теоретично-методологічні аспекти щодо оцінки

ризиків міжнародних інвестиційних проектів.

Методи дослідження. У роботі використано такі загальнонаукові методи дослідження: статистичний аналіз (для дослідження тенденцій розвитку інвестиційної діяльності підприємства у ЗЕД); аналогії (для вивчення закордонного досвіду управління інвестиційним ризиком у вітчизняних умовах); узагальнення (для виявлення необхідності застосування нового підходу до визначення моніторингу інвестиційного ризику); ретроспективного аналізу (для виявлення етапів розвитку регулювання ризиками у міжнародній діяльності); системного аналізу (для вивчення управління інвестиційним ризиком як підсистеми ризик-менеджменту); економіко-статистичні та економіко-математичні (для розрахунку показників інвестиційного ризику та їх порівняння); зіставлення, групування, графічний (для побудови таблиць, ілюстративних графіків і діаграм).

Інформаційною базою дослідження є дані внутрішньої звітності щодо фінансово-економічних показників розвитку досліджуваного підприємства, досягнення вітчизняних і зарубіжних авторів, що викладені у монографіях, статтях та тезах наукових конференцій.

Практичне значення одержаних результатів полягає у тому, що теоретичні положення, практичні рекомендації та висновки можуть бути використані в діяльності вітчизняних суб'єктів ЗЕД для поліпшення організації управління та оцінювання ризику реалізації інвестиційних проектів як складової ризик-менеджменту.

Апробація результатів дослідження. Основні результати теоретичних досліджень оприлюднені у статті «Ризики інвестиційних проектів у ЗЕД» [21], С. 21-25.

Структура випускної кваліфікаційної роботи. Робота складається зі вступу, двох розділів, висновків, списку використаної літератури та додатків. Робота виконана на 55 сторінках основного тексту, в т.ч. містить 22 таблиці та 2 рисунки; 12 додатків, список використаних джерел нараховує 39 джерел.

РОЗДІЛ 1. ДОСЛІДЖЕННЯ РИЗИКІВ ІНВЕСТИЦІЙНИХ ПРОЕКТІВ ПІДПРИЄМСТВА ТОВ «НОВА ПОШТА»

1.1. Аналіз фінансово-господарської діяльності підприємства ТОВ «Нова Пошта»

ТОВ «Нова пошта» - це заснована у 2001 році українська компанія, що забезпечує сервіс експрес-доставки документів, вантажів і посилок для фізичних осіб та бізнесу. Мережа ТОВ «Нова пошта» складається з більш ніж 2300 відділень, понад 1400 поштоMATів для видачі/прийому посилок та 37 сортувально-перевантажувальних терміналів. Географія мережі ТОВ «Нова пошта» в Україні охоплює майже 1000 міст та сіл. Крім доставки у відділення, компанія здійснює адресну доставку у більш ніж 28 000 населених пунктів [24].

Автопарк ТОВ «Нова пошта» налічує понад 3600 автомобілів. За 2018 рік компанія доставила по Україні понад 110 млн. відправлень. У 2014 році ТОВ «Нова пошта» вийшла на міжнародні ринки, відкривши представництва у Молдові та Грузії. Вже за рік, восени 2015-го, компанія запустила послугу міжнародної доставки у 200 країн світу [24].

Загальний штат працівників ТОВ «Нова пошта» перевищує 22 000 осіб.

Місія компанії ТОВ «Нова пошта» – робити доставку легкою для життя і бізнесу, спрощувати життя клієнтам. Для цього команда «Нова пошта» впроваджує нові продукти і сервіси, орієнтуючись на міжнародні стандарти та кращий світовий досвід.

Окрім відправки та отримання посилок та вантажів, у відділеннях «Нова пошта» можна замовити низку додаткових послуг, що розроблені з урахуванням побажань клієнтів і особливостей різних відправлень.

Активна громадянська позиція основних співвласників «Нова пошта» - В'ячеслава Климова та Володимира Поперешнюка - відображається у підтримці соціальних проектів, серед яких – «Гуманітарна пошта України». За

втілення цього проекту в 2015 році представники компанії отримали відзнаки Патріарха Філарета «За жертвовність і любов до України» [24].

У 2017 році американське видання Inc. включило компанію «Нова пошта» до рейтингу топ-5000 європейських компаній, що демонструють найшвидший темп розвитку.

«Нова пошта» сповідує принцип взаємовигідної співпраці з малим і середнім бізнесом. Підтримка вітчизняного підприємництва є вкладом компанії в розвиток, добробут та майбутнє України.

ТОВ «Нова пошта» – це компанія, що стрімко розвивається та допомагає людям скорочувати відстані один між одним. Завдяки цій динаміці компанію асоціюють з постійним рухом. За 15 років свого існування «Нова пошта» не просто набула національного масштабу та стала лідером експрес-доставки в Україні. Ми задаємо вектор розвитку ринку, у витоків якого стояли, ми розвиваємо цілий сектор економіки, виходимо на міжнародні ринки. Лідерська позиція обумовлює наше природне прагнення нести добрий приклад побудови нового, відповідального українського бізнесу.

Для ТОВ «Нова пошта» соціальна відповідальність – це набагато ширше поняття, ніж просто добровільний благодійний внесок чи сплата податків. Соціальна відповідальність компанії «Нова пошта» має кілька складових – щасливий клієнт, задоволений працівник, заможна та мирна Україна. Як одна з провідних українських компаній, що розуміють важливість взаємодії бізнесу та громади, ми змінюємося та демонструємо волю до змін у майбутньому [24].

З 2016 року в компанії «Нова пошта» прийнята стратегія корпоративної соціальної відповідальності (КСВ). Це практичний документ, наша «дорожня карта» у сфері соціального інвестування. Кожен проект, який реалізує «Нова пошта», має чіткий зв'язок з баченням розвитку компанії і цінностями бренду.

Підхід «Нова пошта» до КСВ проектів наступний: ми робимо соціальні інвестиції, результат яких вимірюється соціальним ефектом. Головний результат КСВ проектів для ТОВ «Нова пошта» – це внесок компанії в рішення конкретної соціальної проблеми, будь то наслідки військових дій чи нестача

книг у сільських бібліотеках.

Стратегія корпоративної соціальної відповідальності «Нова пошта» – це взаємопов’язані практики і програми, які інтегровані в процес бізнесу і відповідальність за поточну і минулу діяльність, а також передбачають вплив компанії на зовнішнє середовище [24].

Економічна характеристика підприємства на основі аналізу його фінансового стану вважається одним з важливих інструментів з’ясування конкурентоздатності ТОВ «Нова пошта». В першу чергу необхідно провести розрахунок основних економічних показників діяльності ТОВ «Нова пошта» згідно даних табл. 1.1.

Таблиця 1.1

Динаміка основних економічних показників господарської діяльності
ТОВ «Нова пошта»

Показники	Роки					2018 р. до 2014 р.	
	2014	2015	2016	2017	2018	+, -	%
Чистий дохід від реалізації продукції (товарів, робіт, послуг), тис. грн.	40912	45588	54123	63177	70124	29212,00	71,40
Валовий прибуток, тис. грн.	12308	10640	14171	18599	21620	9312,00	75,66
Чистий прибуток, тис. грн.	3404	2072	3583	5012	7676	4272,00	125,50
Середньорічна вартість:							
– необоротних активів;	12530,00	15068,00	16760,00	19579,00	17490,00	4960,00	39,58
– оборотних активів	4938,00	6078,00	6886,50	6426,00	8766,00	3828,00	77,52
Фондовіддача, грн	3,27	3,03	3,23	3,23	4,01	0,74	22,79
Коефіцієнт оборотності оборотних активів, оборотів	8,29	7,50	7,86	9,83	8,00	-0,29	-3,45
Продуктивність праці, тис. грн.	108,52	125,24	149,51	177,96	226,21	117,69	108,45
Рентабельність господарської діяльності, %	8,32	4,55	6,62	7,93	10,95	2,63	x

Джерело: розраховано за даними додатку А

Аналіз показав, що компанія ТОВ «Нова пошта» діє прибутково, про що свідчать дані показників чистого доходу від реалізації продукції, чистого прибутку. Зокрема в 2014 році чистий дохід від реалізації послуг становив 40912 тис.грн. В 2018 році відбулося збільшення чистого доходу на 29212

тис.грн або на 71,40% в порівнянні з 2014 роком, що склало 70124 тис.грн. Чистий прибуток підприємства є значним, і як позитивне слід відмітити його зростання в 2014-2018 роках. Якщо в 2014 році він становив 3404 тис.грн., то в 2018 році значення цього показника становило 7676 тис.грн. або 125,50 % рівня 2014 року. Має тенденцію до збільшення і показник середньорічної вартості необоротних та оборотних активів. Якщо в 2014 році ці показники становили 12530 та 4938 тис.грн., то в 2018 році їх значення збільшились і становлять 17490 та 8766 тис.грн відповідно (відбулося збільшення на 39,58 та 77,52 % відповідно). Фондовіддача, тобто показник, що характеризує ефективність використання основних засобів має достатньо велике, та позитивне значення. Як показав аналіз, в 2018 році її значення становить 4,01 грн., що на 0,74 пункти більше рівня 2014 року. Негативним зрушенням слід вважати загальне зниження ефективності використання оборотних активів, про що свідчать дані коефіцієнта оборотності оборотних активів. Якщо в 2014 році цей показник становив 8,29 обороти, то в 2018 році відбулося зниження оборотності на 3,45 %. Слід відзначити, що ТОВ «Нова пошта» є рентабельним, однак в 2015 році спостерігалась тенденція до зниження рівня рентабельності в порівнянні з 2014 роком.

Для дослідження і оцінки майнового стану ТОВ «Нова пошта» за даними фінансової звітності можна використати показники, наведені в Додатку Б1.

Аналіз показав, що загальна вартість майна (активів) підприємства збільшилась в 2018 році на 11220 тис.грн. порівняно з 2014 роком. Вартість необоротних активів в 2018 році зросла на 4844 тис.грн., а оборотних – на 5376 тис.грн. Робочий (чистий оборотний) капітал, тобто власні оборотні активи, які визначаються як різниця між оборотними активами підприємства та його поточними зобов'язаннями в 2018 році склав 7592 тис.грн, що на 3900 тис.грн. більше за рівень 2014 року. Отже слід відзначити, що підприємство є платоспроможним. Коефіцієнт надійності дебіторської заборгованості, значення якого в усіх звітних періодах більше за критичне, також свідчить про надійність підприємства.

Ліквідність майна підприємства є одним з головних показників фінансового стану. Аналіз головних показників ліквідності компанії ТОВ «Нова пошта» будемо вести виходячи з даних Додатку Б2.

Як свідчить аналіз, підприємство ТОВ «Нова пошта» має достатньо великий запас ліквідності. Водночас, не всі показники ліквідності знаходились в межах нормативу у 2014-2018 роках. Загальний коефіцієнт покриття є важливим показником платоспроможності. У 2018 році значення цього показника було в межах нормативу, а саме 3,23, що на 0,31 більше, ніж у 2014 році. Значення коефіцієнту швидкої ліквідності, при нормативному значенні більше 0,5, у 2018 році становило 1,62, що більше ніж у 2014 році на 0,69. Слід відзначити, що підприємство у 2014-2017 роках не було забезпечене найбільш ліквідними засобами – грошовими коштами, оскільки показник абсолютної ліквідності мав значення нижче за критичне (більше 0,2).

Аналіз фінансової стійкості досліджуваного підприємства ТОВ «Нова пошта» будемо здійснювати з використанням інформації фінансової звітності підприємства (див. Додаток Б3).

Як видно з Додатку Б3, ТОВ «Нова пошта» володіє значною фінансовою стійкістю. Про це свідчать основні показники фінансової стійкості підприємства. Коефіцієнт фінансової незалежності (автономії, концентрації власного капіталу), має значення вище критичного в період 2014-2018 роки, та має стійке значення.

Коефіцієнт фінансової залежності при нормативному значенні не більше 2,0 на підприємстві ТОВ «Нова пошта» у 2014 році мав значення 1,11, а у 2018 – 1,12, тобто відбулося збільшення значення цього показника на 0,01 пункта. Це говорить про невеличку частку позичених коштів у фінансуванні підприємства.

Важливим показником для визначення фінансової стійкості ТОВ «Нова пошта» є коефіцієнт фінансової стабільності, який характеризує співвідношення власних та позикових коштів та обчислюється шляхом ділення власного капіталу на залучений капітал. Отже найбільш стабільний фінансовий стан підприємство мало в 2014 році, коли цей показник дорівнював 9,16 при нормативному значенні $>1,0$. В цілому слід відзначити, що в 2014-2018 роках

відбувається покращення фінансової стабільності майже по всіх показниках.

Надзвичайно важливим вимірником фінансової стабільності є аналіз та оцінка ділової активності підприємства, що характеризується абсолютними і відносними результативними показниками використання ресурсів та обсягами виробничо-торговельної діяльності ТОВ «Нова пошта» (Додаток Б4).

Дані додатку Б4 показують, що в 2018 році підприємство ТОВ «Нова пошта» покращило свою діяльність і в першу чергу за рахунок нарощування обсягів господарської діяльності. Про це свідчать дані показників чистого доходу від реалізації продукції та фінансового результату від господарської діяльності. Зростання показників обсягів господарської діяльності призвело до скорочення інших операційних витрат підприємства, що в свою чергу призвело до зростання чистого фінансового результату.

Додана вартість підприємства ТОВ «Нова пошта», також, має тенденцію до зростання, оскільки у 2018 році відбулося її збільшення на 11060 тис.грн., або на 96,04 %, що склало 22576 тис.грн.

Про нестабільність формування ділової активності ТОВ «Нова пошта» свідчать дані розрахунку коефіцієнтів оборотності активів підприємства. Коефіцієнт оборотності – кількість оборотів, яку здійснюють певні види активів протягом звітного періоду. Прискорення обіговості сприяє економії та вивільненню зайвих коштів з обороту. Зокрема, коефіцієнт оборотності оборотних активів, що характеризує можливість вивільнення їх з господарської діяльності та шляхи більш ефективного використання коштів в 2014 році склав 8,29 оборотів, а в 2018 році скоротився до 8,00 обороти, тобто на 0,29 обороти.

Коефіцієнт оборотності запасів має більш стабільне значення, і у 2018 році становить 15,30 обороти. Загальні активи підприємства характеризуються досить високими термінами оборотності, оскільки у 2018 році відбулося їх пришвидшення на 16,58 дня.

Тривалість операційного циклу підприємства становить 45,52 дня, що на 4,47 % більше, ніж у 2014 році. Така негативна тенденція свідчить про уповільнення кругообігу фінансових ресурсів підприємства.

Узагальнюючими показниками використання ресурсів підприємства є фондомісткість, матеріаломісткість, трудомісткість господарської діяльності. Аналіз свідчить, що в 2018 році дещо скоротилась матеріаломісткість (на 0,44 грн. в порівнянні з 2014 роком) та скоротилась фондомісткість (на 0,01 грн в порівнянні з 2014 роком).

Аналіз рентабельності підприємства дозволяє визначити ефективність вкладення коштів у підприємство та раціональність їхнього використання у ТОВ «Нова пошта». Аналіз рівня прибутковості та ефективності формування фінансових результатів господарської діяльності ТОВ «Нова пошта» представлено в Додатку Б5.

З таблиці у додатку Б5 видно, що ТОВ «Нова пошта» є рентабельним. Основним показником, який характеризує валовий прибуток, є валова рентабельність. Цей показник визначає рівень, на який підприємство може збільшити операційний прибуток шляхом зниження адміністративних витрат і витрат на збут. Як видно, в 2018 році валова рентабельність становить 44,57%, що на 1,55 пунктів більше рівня 2014 року. Показники рентабельності основної, операційної, звичайної, господарської діяльності мають високе значення, що говорить про високу ефективність господарювання підприємства.

Загальна економічна рентабельність характеризує ефективність господарської діяльності підприємства створеним прибутком і активами, які приймали участь у формуванні фінансового результату. Цей показник в 2014 році мав значення 31,33%, а в 2018 році відбулося певне його зростання до рівня 39,15% тобто на 7,82 пункти.

Важливими показниками, які співвідносять витрати і доходи підприємства, є коефіцієнти окупності і покриття витрат. Коефіцієнт покриття визначається як відношення витрат підприємства, які формують собівартість наданих послуг, до суми продажу, одержаної підприємством, і показує, скільки витрат здійснює підприємство щоб одержати одну гривню від послуг. Відношення чистого доходу до витрат характеризується коефіцієнтом окупності витрат підприємства. Коефіцієнти покриття витрат операційної діяльності мають

стабільне значення в 2014-2018 роках і коливаються в межах 0,85–0,94 відповідно.

Таким чином, результати проведеного аналізу головних показників прибутковості компанії ТОВ «Нова пошта» дають можливість стверджувати про те, що підприємство є ефективним і покриває власні витрат за рахунок власних доходів, що і знаходить своє відображення в зростанні чистого прибутку. Результати аналізу фінансового стану підприємства дали можливість стверджувати, що ТОВ «Нова пошта» має надзвичайно стабільний стан щодо співвідношення власного капіталу і поточних зобов'язань.

1.2. Аналіз зовнішньоекономічної діяльності підприємства ТОВ «Нова Пошта»

Дослідження засвідчили, що ТОВ «Нова пошта» здійснює міжнародні операції починаючи з 2014 року. З цією метою створена дочірня структура компанії - «Нова Пошта Інтернешнл», яка з 2014 року надає послуги міжнародної експрес-доставки для приватних осіб та бізнес-клієнтів.

Завдяки поєднанню зусиль «Нова Пошта Інтернешнл» та DPD-group, сьогодні приватні особи та бізнес-клієнти мають нагоду оцінити всі переваги якісно оновленої послуги міжнародної доставки посилок та вантажів на піддонах в Україну та Європу. У рамках міжнародної доставки пропонуються наступні послуги [24]:

- Classic - це швидка та економна доставка посилок вагою до 30 кг в/з Європу. Послуга доступна для приватних осіб та бізнес-клієнтів.
- Max - це доставка вантажів з/в Європи, які розміщені на піддонах вагою до 1000 кг та висотою до 200 см на одне вантажне місце. Послуга доступна для бізнес-клієнтів.
- Express – для термінової доставки документів, вантажів та посилок у більшість країн світу та в Україну.
- Air Freight - це комплексна послуга авіаційної доставки вантажів по

всьому світу;

- Road Freight - це якісна автомобільна доставка вантажів по всій Європі за помірну ціну.

Детальна інформація про види міжнародної експрес-доставки вантажів ТОВ «Нова пошта» представлена у табл. 1.2.

Таблиця 1.2

Характеристика видів зовнішньоекономічної діяльності підприємства ТОВ «Нова Пошта»

Параметри	Classic	MAX	Express	Freight
Основна перевага	Доступний тариф	Відправлення великих вантажів	Максимально швидка доставка	Відсутність будь-яких обмежень
Географія покриття	Країни Європи	Країни Європи	Більшість країн світу	Більшість країн світу
Тип відправлень	Документи, посылки	Вантажі розміщені на палетах	Документи, невеликі посылки, вантажі	Вантажі
Тип доставки	З відділення/від дверей до дверей	З відділення/від дверей до дверей	З відділення/від дверей до дверей	З/у відділення/від дверей до дверей
Максимальна вага	Для одного місця - 30 кг	1000 кг	70 кг	Без обмежень
Максимальні габарити	Довжина - до 175 см, обхват* - до 300 см	120*100*200	120*80*69	Без обмежень

Джерело: складено за результатами досліджень

При міжнародній доставці виділяються 2 типи відправлень ТОВ «Нова пошта» [24]:

1. Відправлення документального характеру – ділові папери, письмова кореспонденція ділова чи приватна, авіаквитки, а також будь-які повідомлення, інформація або дані на будь-яких носіях інформації (паперових чи електромагнітних, у тому числі на дискетах, компакт-дисках, плівках тощо), що не мають комерційної цінності та заявленої вартості й не містять інформації, переміщення якої через митний кордон заборонено законодавством або на переміщення якої потрібні дозволи відповідних державних органів відповідної країни.

2. Вантаж – відправлення, вмістом якого є предмети, речі, майно, товари чи матеріали із заявленою вартістю. Таке відправлення обов'язково супроводжується Інвойсом, підлягає митному оформленню як в країні відправлення, так і в країні призначення та може бути застраховане. Забороненими до приймання відправленнями вважаються такі, вміст яких знаходиться на Сайті [24].

Дохід, який є одним з основних фінансових показників і валовим результатом здійснення міжнародної діяльності ТОВ «Нова пошта», забезпечує потребу в коштах не тільки самого підприємства, але і держави в цілому. Тому, для успішного ведення міжнародної діяльності підприємства фінансовий відділ та логістична служба в умовах ринку повинен здійснювати планування доходу. За допомогою даних фінансової звітності підприємства проведемо аналіз доходів в розрізі видів міжнародної діяльності з експрес-доставки вантажів ТОВ «Нова пошта» (табл. 1.3).

Таблиця 1.3

Динаміка доходів від здійснення міжнародної діяльності підприємства ТОВ «Нова пошта», тис.грн.

Вид міжнародної діяльності	2014 р.	2015 р.	2016 р.	2017 р.	2018 р.	2018 р. до 2014 р.	
						+, –	%
1. Міжнародна доставка за умовами «Classic»	1432	1512	1668	1710	2630	1198	83,65
2. Міжнародна доставка за умовами «Max»	2802	2854	2912	3191	4733	1931	68,90
3. Міжнародна доставка за умовами «Express»	3437	3763	3755	3761	5961	2524	73,44
4. Міжнародна доставка за умовами «Air Freight»	1330	1318	1339	1482	2454	1125	84,59
5. Міжнародна доставка за умовами «Road Freight»	1227	1226	1371	1254	1753	526	42,84
Разом	10228	10673	11045	11397	10228	7303	71,40

Джерело: складено за результатами досліджень

Аналіз показав, що головними стратегічними напрямками міжнародної діяльності підприємства ТОВ «Нова пошта» є здійснення міжнародної експрес-доставки вантажів за умовами «Express». У 2018 році від надання цих послуг

підприємство отримало 5961 тис.грн. доходу, що на 2524 тис.грн., або на 73,44 % більше, ніж у 2014 році. Водночас, компанія ТОВ «Нова пошта» збільшила обсяги послуг з експрес-доставки за умовами «Classic» на 1198 тис.грн., або на 83,65 % та за умовами «Air Freight» на 1125 тис.грн., або на 84,59 %. Найменшими темпами розвивається діяльність за напрямом «Road Freight».

Прибуток від здійснення міжнародних операцій – це той показник, який дає можливість оцінити результативність здійснення міжнародної діяльності підприємства ТОВ «Нова пошта» на міжнародному ринку експрес-доставки вантажі. Аналіз обсягів чистого прибутку від здійснення міжнародної діяльності ТОВ «Нова пошта» представлено в табл. 1.4.

Таблиця 1.4

Динаміка прибутку від здійснення міжнародної діяльності
ТОВ «Нова пошта», тис.грн.

Показники	2014 р.	2015 р.	2016 р.	2017 р.	2018 р.	2018 р. до 2014 р.	
						+, –	%
1. Міжнародна доставка за умовами «Classic»	94	88	74	67	263	169	181,03
2. Міжнародна доставка за умовами «Max»	264	251	179	166	575	312	118,37
3. Міжнародна доставка за умовами «Express»	264	241	126	155	600	337	127,83
4. Міжнародна доставка за умовами «Air Freight»	128	55	32	76	301	174	136,18
5. Міжнародна доставка за умовами «Road Freight»	102	69	35	54	178	76	74,88
Разом	851	704	446	518	1919	1068	125,50

Джерело: складено за результатами досліджень

Аналіз показав, що в цілому підприємство ТОВ «Нова пошта» у 2018 році отримало прибутку від міжнародної діяльності в обсязі 1919 тис.грн., що на 1068 тис.грн., або на 125,50 % більше, ніж у 2014 році. Найбільш прибутковою є міжнародна діяльність з міжнародної експрес-доставки вантажів за умовами «Express» – 600 тис.грн., а найменш прибутковою – міжнародна доставка за умовами «Road Freight» – 178 тис.грн.

Аналіз рентабельності підприємства дозволяє визначити ефективність

реалізації стратегії міжнародної діяльності за видами послуг міжнародної експрес-доставки вантажів ТОВ «Нова пошта» (табл. 1.5).

Таблиця 1.5

Динаміка показників ефективності здійснення міжнародної діяльності
ТОВ «Нова пошта», %

Показники	2014 р.	2015 р.	2016 р.	2017 р.	2018 р.	2018 р. до 2014 р.
1. Міжнародна доставка за умовами «Classic»	6,5	5,82	4,44	3,9	10,0	3,5
2. Міжнародна доставка за умовами «Max»	9,4	8,79	6,15	5,2	12,2	2,8
3. Міжнародна доставка за умовами «Express»	7,7	6,40	3,36	4,1	10,1	2,4
4. Міжнародна доставка за умовами «Air Freight»	9,6	4,17	2,39	5,1	12,3	2,7
5. Міжнародна доставка за умовами «Road Freight»	8,3	5,63	2,55	4,3	10,2	1,9
Разом	8,3	6,60	4,04	4,5	10,9	2,6

Джерело: складено за результатами досліджень

Аналіз показав, що найбільш рентабельними є послуги з міжнародної експрес-доставки вантажів за умовами «Max» – 12,2 % у 2018 році, послуги з міжнародної експрес-доставки вантажів за умовами «Air Freight» – 12,3 %.

В цілому міжнародна діяльність ТОВ «Нова пошта» є рентабельною, оскільки у 2018 році відбулося загальне її зростання на 2,6 пункти, що склало 10,9 %. Отже, підприємство ТОВ «Нова пошта» є ефективним та має значний потенціал росту на ринку міжнародних послуг з експрес-доставки вантажів.

Оцінка загальної ефективності здійснення міжнародної діяльності підприємства ТОВ «Нова пошта» представлена в табл. 1.6.

За результатами проведеного дослідження встановлено, що підприємство здійснює свою міжнародну діяльність ефективно, про що засвідчують показники рентабельності послуг з експрес-доставки вантажів ТОВ «Нова пошта». Зокрема, загальна рентабельність міжнародної діяльності підприємства у 2018 році склала 10,9 %, що на 2,6 пункти більше, ніж у 2014 році.

Оцінка загальної ефективності здійснення міжнародної діяльності підприємства ТОВ «Нова пошта», %

Показники	2014 р.	2015 р.	2016 р.	2017 р.	2018 р.	2018 р. до 2014 р.
Рентабельність реалізації продукції (послуг) на експорт, %	23,5	27,7	21,6	20,7	25,8	2,3
Рентабельність витрат продукції (послуг) на експорт, %	41,6	41,8	39,8	35,2	42,5	0,9
Загальна рентабельність міжнародної діяльності, %	8,3	6,60	4,04	4,5	10,9	2,6
Валютна ефективність експорту, %	15,6	16,3	16,2	15,8	16,1	0,5
Коефіцієнт виконання зобов'язань з міжнародних операцій за вартістю	0,93	0,95	0,91	0,94	0,96	0,03
Коефіцієнт виконання зобов'язань з міжнародних операцій за фізичним обсягом	0,88	0,85	0,89	0,91	0,92	0,04
Коефіцієнт виконання зобов'язань з міжнародних операцій за ціною	0,95	0,96	0,94	0,93	0,94	-0,01

Джерело: складено за результатами досліджень

Водночас, підприємство ТОВ «Нова пошта» має певні проблеми з виконанням зобов'язань з міжнародних операцій. Однак, в цілому, підприємство ТОВ «Нова пошта» є ефективним та має значний потенціал росту на ринку міжнародної експрес-доставки вантажів.

1.3. Аналіз стану та ефективності інвестиційної діяльності підприємства ТОВ «Нова Пошта»

Дослідження засвідчили, що ТОВ «Нова пошта» – це інноваційна компанія, що стрімко розвивається та допомагає людям скорочувати відстані один між одним. Завдяки цій динаміці компанію асоціюють з постійним рухом. За 15 років свого існування «Нова пошта» не просто набула національного масштабу та стала лідером експрес-доставки в Україні [23].

У 2018 році Forbes презентував перший рейтинг інноваційних компаній України, складений на основі опитування експертного пулу, в якому взяли участь Києво-Могилянська бізнес-школа, інвестиційна компанія SP Advisors, рейтингове агентство IBI-Rating, юридична фірма Integrites, а також представник великої четвірки – KPMG. Фахівці відповідних галузей економіки оцінили рівень унікальності продукції та бізнес-процесів підприємств, кожне з яких є новатором у своїй сфері.

Найвищу комплексну оцінку масштабу продуктових, маркетингових та управлінських інновацій з урахуванням рівня конкурентної переваги отримали Приватбанк, «Південмаш» і «Нова Пошта» (табл. 1.7).

Таблиця 1.7

Місце ТОВ «Нова Пошта» у рейтингу інвестиційно-інноваційної активності у 2018 році за версією Forbes-Україна

Компанія	Сектор	Індекс інвестиційної привабливості за інноваціями
1. Приватбанк	фінанси	79,2
2. Южмаш	машинобудування	64,6
3. Нова Пошта	вантажоперевезення	60,4
4. Фармак	фармацевтика	60,4
5. Турбоатом	машинобудування	58,3
6. Grammarly	ІТ-технології	56,3
7. Нафтогазвидобування	ПЕК	54,2
8. МХП	АПК	54,2
9. Укроборонпром	ВПК	52,1
10. Розетка	електронна комерція	52,1

Джерело: складено за [23]

Хоча трійка лідерів, як і весь рейтинговий список, складається з не схожих одна на одну компаній, на думку експертів Forbes, їх об'єднує прагнення до інновацій у широкому сенсі цього слова: здатність створювати нову цінність на перетині технології та бізнесу. Адже інновація може існувати не тільки в секторі передових технологій, а й у традиційніших галузях за умови оригінального способу реалізації продукції, ефективного управління або створення нової цінності для клієнтів після унікальної рекомбінації давно

відомих компонентів виробничого циклу.

Загальну оцінку інвестиційної діяльності підприємства ТОВ «Нова пошта» за даними його фінансової звітності доцільно розпочати з аналізу динаміки обсягів і структурних змін у цій діяльності протягом звітного періоду. Результати такого аналізу відобразимо у табл. 1.8.

Таблиця 1.8

Динаміка обсягів і структурних змін інвестиційної діяльності
ТОВ «Нова пошта» у 2014-2018 рр.

Інвестиції	2014 р.		2015 р.		2016 р.		2017 р.		2018 р.		2018 р. до 2014 р.		
	Тис. грн.	%	Тис. грн.	%	Тис. грн.	%	Тис. грн.	%	Тис. грн.	%	Тис. грн.	%	+/-, п.с.
Капітальні інвестиції	2537	46,56	2690	46,12	3017	48,29	3244	48,33	3634	50,24	1097	43,24	3,68
Фінансові інвестиції	2912	53,44	3143	53,88	3231	51,71	3468	51,67	3599	49,76	687	23,59	-3,68
Разом	5449	100	5833	100	6248	100	6712	100	7233	100	1784	32,74	x

Джерело: складено за результатами досліджень

Як видно з даних табл. 1.8., інвестиційна діяльність на підприємстві ТОВ «Нова пошта» у 2018 році активізувалася. Обсяги здійснених інвестицій збільшилися на 1784 тис. грн., або на 32,74 %.

При цьому обсяги капітальних інвестицій зросли на 1097 тис. грн., або на 43,24 %; частка капітальних інвестицій у загальному їх обсязі зросла на 3,68 %. Що стосується фінансових інвестицій підприємства, то вони збільшились на 687 тис. грн., або на 23,59 %, їх частка у загальному обсязі інвестицій скоротилась на 3,68 %.

Характеризуючи сучасний стан інвестиційної діяльності ТОВ «Нова пошта» зауважимо, що основу інвестиційної діяльності підприємств формує реальне інвестування у різних формах, а саме: придбання майнових комплексів; нове будівництво; реконструкція; модернізація; оновлення окремих видів обладнання; інноваційне інвестування; інвестування приросту запасів та оборотних засобів [16].

Такі напрямки інвестиційної діяльності дозволяють підприємству розвиватись найбільш високими темпами. Детальніше про здійснені підприємством ТОВ «Нова пошта» інвестиції у досліджуваному періоді дослідимо у табл. 1.9.

Таблиця 1.9

Динаміка та структура інвестиційної діяльності ТОВ «Нова пошта»
у 2014-2018 рр.

Інвестиції	2014 р.		2015 р.		2016 р.		2017 р.		2018 р.		2018 р. до 2014 р.		
	Тис. грн.	%	Тис. грн.	%	Тис. грн.	%	Тис. грн.	%	Тис. грн.	%	Тис. грн.	%	+/-, п.с.
Капітальне будівництво	951	17,46	1056	18,10	1247	19,96	1289	19,20	1458	20,16	507	53,29	2,70
Придбання (виготовлення) основних засобів	806	14,8	998	17,11	717	11,47	614	9,15	1011	13,97	204	25,35	-0,82
Придбання (виготовлення) інших необоротних матеріальних активів	487	8,94	432	7,41	479	7,66	558	8,31	591	8,17	104	21,32	-0,77
Придбання (створення) нематеріальних активів	292	5,36	204	3,50	574	9,19	783	11,66	574	7,93	282	96,50	2,57
Фінансові інвестиції методом участі в капіталі в т.ч. у:	1567	28,76	1613	27,65	1778	28,46	1658	24,70	1987	27,47	420	26,80	-1,29
– дочірні підприємства	1242	22,78	1213	20,80	1341	21,47	1409	20,99	1532	21,18	291	23,41	-1,60
– спільну діяльність	325	5,97	400	6,86	437	6,99	249	3,71	455	6,29	129	39,75	0,32
Інші фінансові інвестиції в т.ч. у:	1345	24,68	1530	26,23	1453	23,26	1810	26,97	1612	22,29	267	19,85	-2,40
– частки і паї у статутному капіталі інших підприємств	173	3,18	112	1,92	124	1,99	130	1,94	147	2,03	-26	-15,20	-1,15
– акції	1038	19,06	1276	21,88	1084	17,35	998	14,87	1164	16,09	125	12,06	-2,97
– облігації	133	2,44	142	2,43	245	3,92	682	10,16	301	4,17	168	126,26	1,72
Разом	5449	100	5833	100	6248	100	6712	100	7233	100	1784	32,74	x

Джерело: складено за результатами досліджень

Як впливає з даних табл. 1.9, левову частку у загальному обсязі інвестицій підприємства як у попередніх періодах, так і у 2018 році становлять фінансові інвестиції, зокрема методом участі в капіталі дочірніх підприємств, обсяги яких зросли за аналізований період на 291 тис. грн., або на 23,41 %. У обсягах капітальних інвестицій найбільшу питому вагу займають інвестиції на капітальне будівництво. У 2018 році обсяги цього напрямку інвестування становили 1458 тис.грн. Обсяги капітального будівництва зросли за аналізований період на 507 тис. грн., або на 53,29 %, частка цього виду інвестування у загальному обсязі інвестицій зросла за аналізований скоротилася на 2,70 %.

Далі доцільно дослідити абсолютну, відносну та структурну динаміку обсягів здійснених за цей період інвестицій в розрізі окремих видів. Для розгляду динаміки капітальних інвестицій підприємства ТОВ «Нова пошта» скористаємося табл. 1.10.

Таблиця 1.10

Динаміка та структура капітальних інвестицій ТОВ «Нова пошта»
у 2014-2018 рр.

Інвестиції	2014 р.		2015 р.		2016 р.		2017 р.		2018 р.		2018 р. до 2016 р.		
	Тис. грн.	%	Тис. грн.	%	Тис. грн.	%	Тис. грн.	%	Тис. грн.	%	Тис. грн.	%	+/-, п.с.
Капітальне будівництво	951	37,50	1056	39,26	1247	41,34	1289	39,73	1458	40,13	507	53,29	2,63
Придбання (виготовлення) основних засобів	806	31,78	998	37,10	717	23,76	614	18,93	1011	27,81	204	25,35	-3,97
Придбання (виготовлення) інших необоротних матеріальних активів	487	19,21	432	16,06	479	15,87	558	17,20	591	16,27	104	21,32	-2,94
Придбання (створення) нематеріальних активів	292	11,51	204	7,58	574	19,03	783	24,14	574	15,79	282	96,5	4,28
Разом	2537	100	2690	100	3017	100	3244	100	3634	100	1097	43,24	x

Джерело: складено за результатами досліджень

При більш детальному розгляді капітальних інвестицій, здійснених підприємством, прослідковується зростання обсягів і частки капітального

будівництва у загальній вартості капітальних інвестицій. Так у 2018 році інвестиції у капітальне будівництво становили 40,13 % від загального їх обсягу і зросли у порівнянні з 2014 р. на 507 тис.грн., або на 53,29 % при зростанні частки у загальному обсязі на 2,63 %. Така динаміка реальних інвестицій підприємства ТОВ «Нова пошта» відповідає обраній інвестиційній стратегії, яка орієнтована на зміцнення і розширення матеріально-технічної бази підприємства на даній стадії життєвого циклу. Тому реальні інвестиції, а конкретніше - капітальні вкладення, мають розглядатись керівництвом кожного підприємства як пріоритетний напрям інвестування [35]. Саме така ситуація спостерігається на підприємстві ТОВ «Нова пошта».

Порівняння обсягів та структури вкладень в різні форми інвестування свідчить, що пріоритетним напрямом для підприємства ТОВ «Нова пошта» залишаються реальні інвестиції. Інвестиції в основний капітал збільшились в порівнянні з 2014 роком на 204 тис. грн., або на 25,35 %, проте питома вага цієї позиції у загальному обсязі реальних інвестицій скоротилася на 3,97 %, що є не зовсім бажаною тенденцією. Таку ситуацію можна пояснити тим, що основні зусилля і інвестиційні ресурси підприємство зосереджує на завершенні розпочатого капітального будівництва, а тому не має можливості належним чином нарощувати вартість основних засобів.

Що стосується фінансових інвестицій, то для їх аналізу доцільно скористатися формою табл. 1.11.

Таблиця 1.11

Динаміка та структура фінансових інвестицій ТОВ «Нова пошта»
у 2014-2018 рр.

Інвестиції	2014 р.		2015 р.		2016 р.		2017 р.		2018 р.		2018 р. до 2016 р.		
	Тис. грн.	%	Тис. грн.	%	Тис. грн.	%	Тис. грн.	%	Тис. грн.	%	Тис. грн.	%	+/-, п.с.
1	2	3	4	5	6	7	8	9	10	11	12	13	14
Фінансові інвестиції методом участі в капіталі в т.ч. у:	1567	53,81	1613	51,32	1778	55,03	1658	47,81	1987	55,21	420	26,8	1,4
– дочірні підприємства	1242	42,64	1213	38,59	1341	41,51	1409	40,63	1532	42,57	291	23,41	-0,06

Продовження таблиці 1.11

1	2	3	4	5	6	7	8	9	10	11	12	13	14
– спільну діяльність	325	11,18	400	12,73	437	13,52	249	7,18	455	12,64	129	39,75	1,46
Інші фінансові інвестиції в т.ч. у:	1345	46,19	1530	48,68	1453	44,97	1810	52,19	1612	44,79	267	19,85	-1,4
– частки і паї у статутному капіталі інших підприємств	173	5,95	112	3,56	124	3,84	130	3,75	147	4,08	-26	-15,2	-1,87
– акції	1038	35,66	1276	40,60	1084	33,54	998	28,78	1164	32,33	125	12,06	-3,33
– облігації	133	4,57	142	4,52	245	7,58	682	19,67	301	8,37	168	126,26	3,8
Разом	2912	100	3143	100	3231	100	3468	100	3599	100	687	23,59	x

Джерело: складено за результатами досліджень

Дані табл. 1.11 свідчать, що обсяги фінансових інвестицій підприємства та їх структура за аналізований період дещо змінилися. Так, загальний обсяг фінансових інвестицій збільшився на 687 тис. грн., або на 23,59 %. Обсяги інвестування у частки і паї у статутному капіталі інших підприємств у 2018 році скоротились на 26 тис.грн., або на 15,20 % та становили 147 тис.грн. Фінансові інвестиції методом участі в капіталі у 2018 році зросли на 420 тис.грн., або на 26,80 % і становлять 1987 тис.грн. Усі джерела формування ресурсів для фінансування інвестиційних проектів ТОВ «Нова пошта» поділяються на три основні групи: власні; залучені; позичкові.

Динаміка джерел фінансування інвестиційної діяльності ТОВ «Нова пошта» представлена у табл. 1.12.

Таблиця 1.12

Динаміка та структура джерел фінансування інвестиційної діяльності ТОВ «Нова пошта» у 2014-2018 рр.

Джерела фінансування	2014 р.		2015 р.		2016 р.		2017 р.		2018 р.		2018 р. до 2016 р.		
	Тис. грн.	%	Тис. грн.	%	Тис. грн.	%	Тис. грн.	%	Тис. грн.	%	Тис. грн.	%	+/-, п.с.
1	2	3	4	5	6	7	8	9	10	11	12	13	14
1. Власні джерела	1199	22,0	1254	21,5	1256	20,1	1450	21,6	1664	23,0	465	38,77	1,00
- нерозподілений прибуток	910	16,7	986	16,9	831	13,3	1107	16,5	1143	15,8	233	25,59	-0,90
- амортизаційні відрахування	289	5,3	268	4,6	425	6,8	342	5,1	521	7,2	232	80,33	1,90
2. Залучені джерела	114	2,1	128	2,2	69	1,1	114	1,7	224	3,1	110	95,95	1,00

Продовження таблиці 1.12

1	2	3	4	5	6	7	8	9	10	11	12	13	14
- розширення статутного фонду	114	2,1	128	2,2	69	1,1	114	1,7	224	3,1	110	95,95	1,00
3. Позичкові джерела	4136	75,9	4451	76,3	4923	78,8	5148	76,7	5345	73,9	1209	29,24	-2,00
- довгострокові кредити банку	3444	63,2	3657	62,7	4324	69,2	4584	68,3	4861	67,2	1417	41,14	4,00
- інвестиційний лізинг	692	12,7	793	13,6	600	9,6	564	8,4	485	6,7	-207	-29,97	-6,00
Разом	5449	100	5833	100	6248	100	6712	100	7233	100	1784	32,74	0,00

Джерело: складено за результатами досліджень

Результати проведеного аналізу засвідчили, що в цілому з усіх джерел у 2018 році було профінансовано інвестиційних проектів на загальну суму 7233 тис.грн., що на 1784 тис.грн., або на 32,74 % більше, ніж у 2014 році. З власних джерел було профінансовано 23,0 % інвестиційних проектів, з залучених джерел – 3,1 %, з позичкових джерел – 73,9 %.

Ефективне управління інвестиційною діяльністю передбачає використання фінансового аналізу інвестицій підприємства, який має сприяти отриманню суб'єктом управління необхідної інформації щодо інвестиційної діяльності з метою оцінки її доцільності, правомірності та ефективності [38]. Формування підприємством ТОВ «Нова пошта» інвестиційних ресурсів має здійснюватися за рахунок власних коштів, а також із залученням позикового капіталу, з наступним погашенням його із суми прибутку від експлуатації інвестиційних об'єктів. Процес співставлення результатів для постійного нагляду за здійсненням інвестування є системою моніторингу [21]. Це, зазвичай, вимагає покладання відповідальності за розвиток проекту на певну особу.

Безпосередньо ефективність інвестиційної діяльності можна визначити шляхом порівняння фінансових результатів та обсягів інвестиційних витрат підприємства ТОВ «Нова пошта» (табл. 1.13).

За результатами проведеного дослідження можна зробити висновок про зниження ефективності інвестиційної діяльності підприємства ТОВ «Нова пошта». Зокрема, у 2018 році валова рентабельність інвестиційної діяльності становила 10,31 %, що на 3,00 пункти менше, ніж у 2014 році.

Таблиця 1.13

Аналіз ефективності інвестиційної діяльності ТОВ «Нова пошта»
у 2014-2018 рр.

Показники	2014 р.	2015 р.	2016 р.	2017 р.	2018 р.	2018 р. до 2016 р.
1. Чистий дохід від реалізації продукції (товарів, робіт, послуг), тис. грн.	40912	45588	54123	63177	70124	29212
2. Валовий прибуток, тис. грн.	12308	10640	14171	18599	21620	9312
3. Чистий прибуток, тис. грн.	3404	2072	3583	5012	7676	4272
4. Обсяги інвестиційних витрат, тис.грн.	5449	5833	6248	6712	7233	1784
5. Рентабельність інвестиційної діяльності за чистим доходом (п.4 / п.1), %	13,32	12,80	11,54	10,62	10,31	-3,00
6. Валова рентабельність інвестиційної діяльності (п.4 / п.2), %	44,27	54,82	44,09	36,09	33,46	-10,82
7. Чиста рентабельність інвестиційної діяльності (п.3 / п.4), %	62,47	35,52	57,35	74,67	106,12	43,65

Джерело: складено за результатами досліджень

Так само, має тенденцію до скорочення валова рентабельність інвестиційної діяльності підприємства. Якщо, у 2014 році її значення становило 44,27 %, то у 2018 році відбулося скорочення на 10,82 пункти, що склало 33,46 %. Чиста рентабельність інвестиційної діяльності зросла на 43,65 %.

Можна зробити висновок, що у 2017-2018 рр. інвестиційна діяльність підприємства зросла, оскільки відбулося значне збільшення обсягів фінансування інвестиційної діяльності порівняно з 2014 роком. При цьому обсяги капітальних інвестицій зросли на 1097 тис. грн., або на 43,24 %; частка капітальних інвестицій у загальному їх обсязі збільшилась на 3,68 %. Що стосується фінансових інвестицій підприємства, то вони збільшились на 687 тис. грн., або на 23,59 %, їх частка у загальному обсязі інвестицій скоротилась на 3,68 %. Водночас, доводиться констатувати, що загальна ефективність здійснених інвестицій на підприємстві ТОВ «Нова пошта» скорочується.

Висновки до розділу 1

За результатами проведеного дослідження ризиків інвестиційних проектів підприємства можна зробити наступні висновки:

ТОВ «Нова пошта» - це заснована у 2001 році українська компанія, що забезпечує сервіс експрес-доставки документів, вантажів і посилок для фізичних осіб та бізнесу. Мережа ТОВ «Нова пошта» складається з більш ніж 2300 відділень, понад 1400 поштоматів для видачі/прийому посилок та 37 сортувально-перевантажувальних терміналів.

Компанія ТОВ «Нова пошта» діє прибутково, про що свідчать дані показників чистого доходу від реалізації продукції, чистого прибутку. Зокрема в 2014 році чистий дохід від реалізації послуг становив 40912 тис.грн. В 2018 році відбулося збільшення чистого доходу на 29212 тис.грн або на 71,40% в порівнянні з 2014 роком, що склало 70124 тис.грн. Чистий прибуток підприємства є значним, і як позитивне слід відмітити його зростання в 2014-2018 роках. Слід відзначити, що ТОВ «Нова пошта» є рентабельним, однак в 2015 році спостерігалась тенденція до зниження рівня рентабельності в порівнянні з 2014 роком.

Підприємство здійснює свою міжнародну діяльність ефективно, про що засвідчують показники рентабельності послуг з експрес-доставки вантажів ТОВ «Нова пошта». Зокрема, загальна рентабельність міжнародної діяльності підприємства у 2018 році склала 10,9 %, що на 2,6 пункти більше, ніж у 2014 році. Водночас, підприємство ТОВ «Нова пошта» має певні проблеми з виконанням зобов'язань з міжнародних операцій. Однак, в цілому, підприємство ТОВ «Нова пошта» є ефективним та має значний потенціал росту на ринку міжнародної експрес-доставки вантажів.

Інвестиційна діяльність на підприємстві ТОВ «Нова пошта» у 2018 році активізувалася. Обсяги здійснених інвестицій збільшилися на 1784 тис. грн., або на 32,74 %. При цьому обсяги капітальних інвестицій зросли на 1097 тис. грн., або на 43,24 %; частка капітальних інвестицій у загальному їх обсязі

зросла на 3,68 %. Що стосується фінансових інвестицій підприємства, то вони збільшились на 687 тис. грн., або на 23,59 %, їх частка у загальному обсязі інвестицій скоротилась на 3,68 %.

Ефективність інвестиційної діяльності підприємства ТОВ «Нова пошта» має тенденцію до зниження. Зокрема, у 2018 році валова рентабельність інвестиційної діяльності становила 10,31 %, що на 3,00 пункти менше, ніж у 2014 році. Так само, має тенденцію до скорочення валова рентабельність інвестиційної діяльності підприємства. Якщо, у 2014 році її значення становило 44,27 %, то у 2018 році відбулося скорочення на 10,82 пункти, що склало 33,46 %. Чиста рентабельність інвестиційної діяльності зросла на 43,65 %.

РОЗДІЛ 2. ВИЗНАЧЕННЯ ШЛЯХІВ МІНІМІЗАЦІЇ РИЗИКІВ ІНВЕСТИЦІЙНИХ ПРОЕКТІВ ПІДПРИЄМСТВА-СУБ'ЄКТА ЗЕД ТОВ «НОВА ПОШТА»

2.1. Обґрунтування теоретично-методологічних підходів щодо ідентифікації та оцінки ризиків інвестиційних проектів ТОВ «Нова пошта»

Інвестиційний проект – це план техніко-економічних рішень і організаційно-фінансових заходів щодо реалізації засобів і втілення їх в інвестиційний об'єкт у формі здійснення організаційно-правових, науково-дослідних, дослідно-конструкторських, будівельно-монтажних, випробувальних, пусконаладжувальних, інформаційних та інших робіт і послуг з метою досягнення заданої економічної ефективності чи розв'язання соціальних проблем.

Дослідження засвідчили, що ТОВ «Нова пошта» в останні роки здійснювало реалізацію декількох основних інвестиційних проектів у сфері міжнародної діяльності компанії, а саме:

1. У 2019 році реалізовано інвестиційний проект будівництва Хмельницького інноваційного терміналу компанії «Нова Пошта» – ключового об'єкту інфраструктури внутрішніх та міжнародних вантажоперевезень компанії в Західній Україні. Новітня сортувальна система Хмельницького інноваційного терміналу призначена для обробки 8,5 тис. посилок за годину. Загальна потужність Хмельницького терміналу становить 18 тис. відправлень за годину. Посилки з сортувальної стрічки завантажуватимуться безпосередньо в автотранспорт без використання сітчастих контейнерів для укрупнення упаковок, а чіткість технологічного процесу буде гарантувати збереження кожного відправлення.

2. Починаючи з 2018 року ТОВ «Нова пошта» розпочала реалізацію інвестиційного проекту розвитку «електричних вантажоперевезень». Рішення

про придбання парку електричних автомобілів приймали на основі аналізу ефективності цього виду транспорту у порівнянні зі звичайними автівками. Для «Нова пошта» використання екологічного транспорту – це прояв інноваційного підходу та соціальної відповідальності бізнесу. Розвиток інфраструктури для користування екотранспортом дозволить «Нова пошта» в майбутньому використовувати електромобілі для доставки за міжміськими та міжнародними маршрутами.

3. У 2018 році реалізовано інвестиційний проект впровадження інноваційної технології «Карткових грошових переказів». Нова послуга дозволяє клієнтам переказувати кошти на рахунки інших фізосіб, гасити заборгованість по кредитній карті та оплачувати онлайн-покупки на сайті ТОВ «Нова Пошта». Запуск сервісу став логічним кроком компанії в умовах бурхливого зростання кількості р2р-переказів, що стало трендом останніх років в Україні. Зробити онлайн-переказ можна власноруч або ж створити посилання з номером своєї карти та сумою до сплати. Платіжне посилання можна надіслати платнику СМС-повідомленням чи електронною поштою. Клікнувши на посилання, адресат зможе здійснити переказ. Такий варіант виконання платежу є особливо зручним для підприємців, які часто приймають перекази за товари на банківську картку і хочуть спростити процес переказування для відправників, в тому числі і за міжнародними перевезеннями.

Реалізація інвестиційних проектів у міжнародній діяльності підприємства передбачає врахування та оцінку ризиків їх реалізації. Дослідження засвідчили, що оцінка ризиків інвестиційних проектів ТОВ «Нова пошта» – це сукупність методів, прийомів і заходів, що дозволяють певною мірою прогнозувати настання ризикових подій та своєчасно вживати заходи для їх зменшення. Що стосується ризиків інвестиційної діяльності ТОВ «Нова пошта», то оцінювати їх слід з урахуванням специфічних особливостей інвестиційних проектів ЗЕД та з адаптацією загальноприйнятних методів й прийомів управління до цих специфічних умов.

Як показав аналіз фахових літературних джерел та інтернет-ресурсів,

методичний інструментарій для оцінки рівня інвестиційних ризиків підприємства є досить обширним. Однак слід відзначити, що одним із найбільш ефективних інструментів оцінки рівня інвестиційних ризиків фахівці вважають метод кореляційного аналізу.

Значна кількість інвестиційних ризиків, притаманних діяльності підприємств сфери логістики перевезень, в тому числі і ТОВ «Нова Пошта», обумовлена наявністю, так званих, інтегральних ризикоутворюючих факторів та причин, які, на відміну від «локальних», одночасно впливають на прояв двох і більше ризиків. Тому, при кількісній оцінці агрегованої величини всіх ризиків інвестиційних проектів у міжнародній діяльності ТОВ «Нова Пошта» необхідно враховувати рівень взаємозалежності виявлених та ідентифікованих інвестиційних ризиків [5, с.37].

В спрощеному вигляді парна кореляція (взаємозв'язок) між інвестиційними ризиками може бути оцінена часткою інтегральних ризикоутворюючих факторів у загальній кількості виявлених чинників інвестиційних ризиків у діяльності ТОВ «Нова Пошта». Ці взаємозв'язки можуть бути суттєвими або не суттєвими. Традиційно рівень взаємозв'язку між інвестиційними ризиками можна вважати істотним, якщо ця величина більше 0,75 [8, с.120].

Рівень взаємозв'язку між інвестиційними ризиками у діяльності ТОВ «Нова Пошта» можна вважати не істотним, якщо ця величина менше 0,25. У загальному випадку, якщо оцінка коефіцієнта кореляції здійснюється для декількох ризиків ($i \neq j$) як єдина оцінка, то формула (2.1) розрахунку має вигляд:

$$kk_{ij} = \frac{(KI\Phi_i + KI\Phi_j)}{(KЛ\Phi_i + KI\Phi_i) + (KЛ\Phi_j + KI\Phi_j)}, \text{ де} \quad (2.1)$$

kk_{ij} – коефіцієнт парної кореляції інвестиційних ризиків (для $i \neq j$) у діяльності ТОВ «Нова Пошта» в аналізованому періоді; $KI\Phi_i$ та $KI\Phi_j$ – відповідно кількість ризикоутворюючих факторів інтегрального характеру, які впливають на i -й та j -й ризики у інвестиційній діяльності ТОВ «Нова Пошта» в аналізованому періоді; $KЛ\Phi_i$ та $KЛ\Phi_j$ – відповідно кількість

ризикоутворюючих факторів локального характеру, які впливають на i -й та j -й ризики у інвестиційній діяльності ТОВ «Нова Пошта» в аналізованому періоді.

Якщо рівень взаємозв'язку між інвестиційними ризиками значний (більше 0,75), то агрегована величина сукупних інвестиційних ризиків (AR) в діяльності ТОВ «Нова Пошта» може розраховуватися як арифметична сума вартостей цих інвестиційних ризиків. При цьому необхідно виходити з того, що вартість кожного інвестиційного ризику (R) повинна розраховуватися, згідно з класичною теорією ризику, як математичне очікування можливого збитку:

$$AR = \sum_{i=1}^N Ri = \sum_{i=1}^N Pi \times Ui \quad (2.2)$$

Якщо цей рівень взаємозв'язку не значний (менше 0,25), то агрегована величина сукупних інвестиційних ризиків в діяльності ТОВ «Нова Пошта» може розраховуватися як корінь квадратний суми квадратів вартостей усіх виявлених та оцінених інвестиційних ризиків:

$$AR = \sqrt{\sum_{i=1}^N Ri^2} = \sqrt{\sum_{i=1}^N (Pi \times Ui)^2}, \text{ де} \quad (2.3)$$

AR – агрегована величина сукупного інвестиційного ризику в аналізованому періоді; Ri – величина i -того інвестиційного ризику в аналізованому періоді; Ui – величина збитку у випадку прояву i -того інвестиційного ризику в аналізованому періоді; Pi – ймовірність прояву i -того інвестиційного ризику у аналізованому періоді [16, с.338].

Якщо цей рівень взаємозв'язку істотний ($0,25 \leq kk_{ij} \leq 0,75$), то агрегована величина сукупного інвестиційного ризику в діяльності ТОВ «Нова Пошта» може розраховуватися за наступною формулою:

$$AR = \sqrt[2]{\sum_{i=1}^N kk_{ij} RiRj} = \sqrt[2]{\sum_{i=1}^N kk_{ij} (Pi \times Ui) \times (Pj \times Uj)}, \text{ де} \quad (2.4)$$

Ri , Rj – відповідно вартості i -тих та j -тих інвестиційних ризиків у діяльності КДО в аналізованому періоді; pi , pj – відповідно ймовірності прояву i -тих та j -тих інвестиційних ризиків у діяльності ТОВ «Нова Пошта» в

аналізованому періоді; U_i, U_j – відповідно можливий збиток від прояву i -тих та j -тих інвестиційних ризиків у діяльності ТОВ «Нова Пошта» в аналізованому періоді; kk_{ij} – значення величин коефіцієнтів кореляції між ризиками i -того та j -того виду у діяльності ТОВ «Нова Пошта» за аналізований період [16, с.339].

У випадку, коли $i=j$, парний коефіцієнт кореляції інвестиційних ризиків дорівнює +1; i та j – номери інвестиційних ризиків у діяльності ТОВ «Нова Пошта» в аналізованому періоді [16, с.340].

Під величиною збитку у разі прояву інвестиційного ризику в міжнародній діяльності ТОВ «Нова Пошта» нами розглядається можливе збільшення очікуваних витрат, що пов'язані із забезпеченням ТОВ «Нова Пошта» необхідними матеріальними ресурсами (МР) та техніко-технологічними ресурсами (ТТР), у потрібній кількості в необхідному асортименті у визначений час за умов відповідності всіх процесів вимогам ЗЕД.

З використанням запропонованої методики було проведено діагностику та оцінку ризиків реалізації інвестиційних проектів міжнародної діяльності ТОВ «Нова Пошта» у 2019 році. Дослідження проведено на підставі результатів моніторингу ринку послуг міжнародних перевезень документів, вантажів і посилок.

Спираючись на результати проведених досліджень визначений наступний перелік ризиків за видами міжнародної діяльності ТОВ «Нова Пошта», які впливали на якість, ефективність і результативність господарської діяльності підприємства у 2019 році (Додаток Б).

Отже, для визначення й ідентифікації найбільш вагомих чинників ризикових ситуацій в міжнародній діяльності ТОВ «Нова Пошта», що впливають на рівень їх конкурентоспроможності у сфері міжнародної логістики, було використано експертний метод. Для цього була попередньо розроблена відповідна анкета, яку було запропоновано заповнити фахівцям у галузі логістики міжнародних перевезень документів, вантажів і посилок.

Оцінка вагомості впливу відібраних експертами інвестиційних ризиків ТОВ «Нова Пошта» будемо проводити за п'ятибальною шкалою. Ризики, за

якими бальна оцінка найвища (більше 3 балів), визначені нами як найбільш суттєві, а ризики, за якими бальна оцінка найнижча (нижче 3 балів) – відповідно мають менший вплив на якість реалізації інвестиційних проектів у міжнародній діяльності ТОВ «Нова Пошта».

У результаті обробки даних були отримані коефіцієнти розподілу за значимістю видів інвестиційних ризиків (табл. 2.1):

Таблиця 2.1

Результати експертного розподілу ризиків інвестиційних проектів за значимістю у міжнародній діяльності підприємства ТОВ «Нова Пошта»

Вид логістичної діяльності	Тип ризику	Оцінка
1. Політико-правові ризики реалізації інвестиційних проектів розвитку міжнародних експрес-доставок	Y1	4,17
	Y2	1,83
	Y3	4,73
	Y4	1,17
	Y5	3,10
2. Економічні ризики реалізації інвестиційних проектів розвитку міжнародних експрес-доставок	Z1	1,13
	Z2	3,07
	Z3	4,00
	Z4	4,93
	Z5	1,87
3. Технологічні ризики реалізації інвестиційних проектів розвитку міжнародних експрес-доставок	M1	3,90
	M2	1,80
	M3	1,20
	M4	3,23
	M5	4,87
4. Логістичні ризики реалізації інвестиційних проектів розвитку міжнародних експрес-доставок	N1	4,90
	N2	3,33
	N3	1,77
	N4	3,77
	N5	1,23

Джерело: складено за результатами досліджень

- а) за політико-правовими ризиками реалізації інвестиційних проектів розвитку міжнародних експрес-доставок;
- б) за економічними ризиками реалізації інвестиційних проектів розвитку міжнародних експрес-доставок;
- в) за технологічними ризиками реалізації інвестиційних проектів розвитку міжнародних експрес-доставок;
- г) за логістичними ризиками реалізації інвестиційних проектів розвитку

міжнародних експрес-доставок.

Для оцінки узгодженості висновків експертів за матрицею рангів інвестиційних ризиків, які впливають на міжнародну діяльність ТОВ «Нова Пошта», розрахований коефіцієнт конкордації дорівнює – 0,97, що свідчить про високу узгодженість висновків експертів. Критерій χ^2 дорівнює 552,9. Оскільки фактичне значення критерію Пірсона для 5 % рівня значущості дорівнює – 30,147, тобто $\chi^2_{\text{ф}} > \chi^2$, то з вірогідністю 95 % можна стверджувати, що узгодженість висновків експертів є не випадковою.

Таким чином, у результаті проведених досліджень можна стверджувати, що найбільш негативний вплив на стан міжнародної інвестиційної діяльності ТОВ «Нова Пошта», чинять такі ризики [35, с.84]:

- вплив корупційної складової у розвитку інвестиційної діяльності на міжнародному ринку (Y3);
- незадовільний фінансовий стан партнерів по реалізації інвестиційних проектів (Z4);
- впровадження конкурентами технологічних інновацій у міжнародній діяльності (M5);
- недостатній рівень кваліфікації логістичного персоналу у реалізації інвестиційних проектів ЗЕД (N1).

Проведені дослідження також дозволили визначити та ідентифікувати 24 ризикоутворюючих фактори у реалізації міжнародних інвестиційних проектів ТОВ «Нова Пошта» (у тому числі 16 локальних та 2 інтегральних), що обумовлюють вищезазначені логістичні ризики. При цьому кожен з цих інвестиційних ризиків залежить від конкретного набору ризикоутворюючих факторів, а їх сума може перевищувати загальну кількість виявлених факторів ризику. В даному дослідженні вона дорівнює 24.

Розрахований коефіцієнт кореляції між чотирма видами інвестиційних ризиків в діяльності підприємства ТОВ «Нова Пошта» дорівнює – 0,33.

Вихідні дані для агрегованої оцінки величини інвестиційних ризиків в діяльності ТОВ «Нова Пошта» у 2019 році представлено у табл. 2.2.

Таблиця 2.2

Вихідні дані для агрегованої оцінки величини інвестиційних ризиків в міжнародній діяльності ТОВ «Нова Пошта» у 2019 році

Найменування ризику	Ймовірність	Збиток, тис. грн	Кількість ризикоформуючих факторів		
			Всього	Інтегральних	Локальних
1. Вплив корупційної складової у розвитку інвестиційної діяльності на міжнародному ринку	0,2	250	6		4
2. Незадовільний фінансовий стан партнерів по реалізації інвестиційних проектів	0,4	200	6	2	4
3. Впровадження конкурентами технологічних інновацій у міжнародній діяльності	0,3	150	6		4
4. Недостатній рівень кваліфікації логістичного персоналу у реалізації інвестиційних проектів ЗЕД	0,1	50	6		4
Всього	-	-	24		16

Джерело: складено за результатами досліджень

Визначимо агреговану величину інвестиційних ризиків для досліджуваного підприємства ТОВ «Нова Пошта», на підставі наведених даних табл. 2.2.

Отже, агрегована величина визначених ризиків (AR_{II}) буде складати:

$$AR_{II} = \sqrt{(1 \times 0,2 \times 250)^2 + (1 \times 0,4 \times 200)^2 + (1 \times 0,3 \times 150)^2 + (1 \times 0,1 \times 50)^2 + \sqrt{+ (4 \times 0,33) \times (0,2 \times 250) \times (0,4 \times 200) \times (0,3 \times 150) \times (0,1 \times 50)}} = 110 \text{ тис. грн.}$$

Слід зазначити, що у відповідності до встановлених інвестиційних ризиків менеджерами ТОВ «Нова Пошта» у поточному році була проведена робота з формування конкретних заходів впливу на їх оптимізацію та зниження.

Визначимо агреговану величину залишкових інвестиційних ризиків для досліджуваного підприємства ТОВ «Нова Пошта» на підставі наведених даних табл. 2.3.

$$AR_{II} = \sqrt{(1 \times 0,2 \times 150)^2 + (1 \times 0,4 \times 100)^2 + (1 \times 0,3 \times 80)^2 + (1 \times 0,1 \times 30)^2 + \sqrt{+ (4 \times 0,33) \times (0,2 \times 150) \times (0,4 \times 100) \times (0,3 \times 80) \times (0,1 \times 30)}} = 60 \text{ тис. грн.}$$

Таблиця 2.3

Заходи впливу на істотні інвестиційні ризики, впроваджені в
ТОВ «Нова Пошта» у 2019 році

Найменування ризику	Захід впливу на інвестиційний ризик	Початковий рівень			Залишковий рівень		
		Початкова ймовірність	Початковий збиток, млн. грн	Середньозважена величина ризику	Залишкова ймовірність	Залишковий збиток, млн. грн	Середньозважена величина ризику
1. Вплив корупційної складової у розвитку інвестиційної діяльності на міжнародному ринку	Співпраця з правоохоронними та державними органами у реалізації інвестиційних проектів	0,2	250	0,5	0,2	150	0,3
2. Незадовільний фінансовий стан партнерів по реалізації інвестиційних проектів	Диверсифікація та пошук надійних партнерів по інвестуванню	0,4	200	0,8	0,4	100	0,4
3. Впровадження конкурентами технологічних інновацій у міжнародній діяльності	Посилення власної інноваційної активності у розробці технічних нововведень	0,3	150	0,45	0,3	80	0,24
4. Недостатній рівень кваліфікації логістичного персоналу у реалізації інвестиційних проектів ЗЕД	Проведення атестації та тренінгів для логістичного персоналу з питань ЗЕД	0,1	50	0,05	0,1	30	0,03
Агрегована величина інвестиційних ризиків, тис. грн.		110			60		

Джерело: складено за результатами досліджень

Можна зробити висновок, що завдяки використанню запропонованих методичних підходів ефект у сфері управління ризиками реалізації інвестиційних проектів у міжнародній діяльності ТОВ «Нова Пошта» у 2019 році становив 50 тис. грн. Використання запропонованої методики оцінки та

управління інвестиційними ризиками в діяльності ТОВ «Нова Пошта» дозволила забезпечити необхідну платформу для удосконалення процесу управління ризиками інвестиційних проектів у процесі здійснення міжнародної діяльності підприємства.

2.2. Розробка інвестиційного проекту підприємства – суб'єкта ЗЕД ТОВ «Нова пошта»

Забезпечення розробки інвестиційних проектів підприємства формується під впливом сформованої організаційної структури управління інвестиційною діяльністю. В компанії ТОВ «Нова пошта» доцільно створити відділ інвестиційного розвитку та розробок.

Організаційна структура інвестиційного розвитку та розробок ТОВ «Нова пошта» - це сукупність наукових, конструкторських, проектних, технологічних та інформаційних підрозділів (лабораторій, відділів, секторів, груп), які здійснюють основну творчу діяльність, спрямовану на створення інтелектуального продукту - інновацій, а також виробничих, допоміжних і управлінських підрозділів, які забезпечують виконання планів НДДКР та реалізацію створених інновацій.

На підприємстві ТОВ «Нова пошта» пропонується використовувати проектну організаційну структуру управління інвестиційною діяльністю (рис. 2.1).

Отже, характерним типом даної структури для інвестиційної діяльності ТОВ «Нова пошта» є проектне управління. Воно дещо схоже на матричну, адже для вирішення конкретного завдання створюється спеціальна робоча група, яка може проіснувати недовго. При цьому відповідний персонал повертається у свої підрозділи. Для реалізації цілей інвестиційного розвитку створюється спеціальний підрозділ, що займається винятково питаннями стратегії, а керівники проектів зосереджуються на виконанні конкретних завдань [19, с.205].

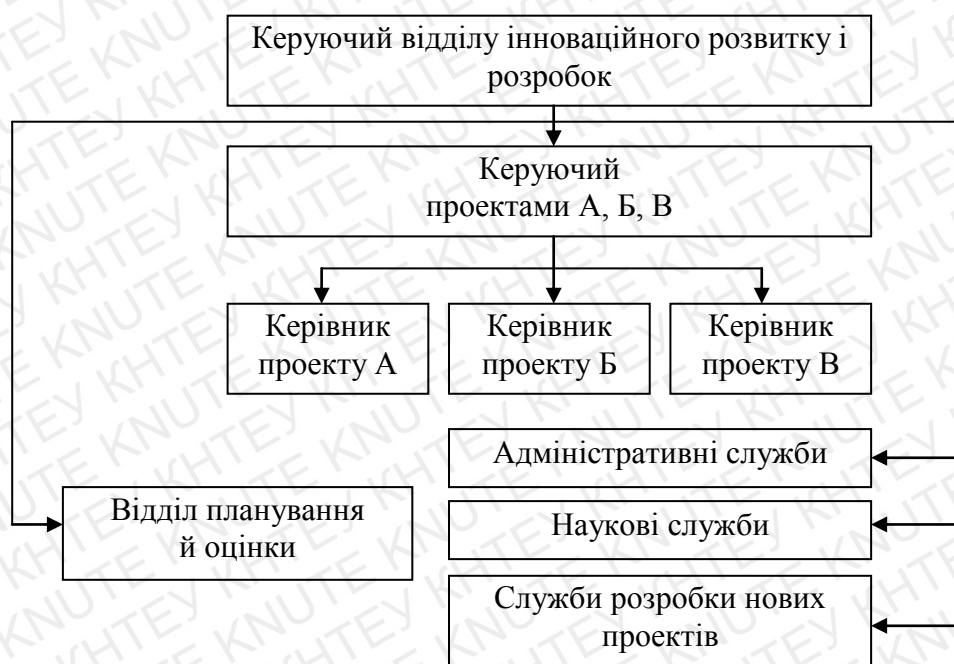


Рис. 2.1. Схема організаційної структури управління інвестиційною діяльністю ТОВ «Нова пошта»

Джерело: складено за результатами досліджень

З погляду ефективності менеджменту, проектне управління інвестиційною діяльністю ТОВ «Нова пошта» має такі характеристики [9, с.44]:

- підпорядкування кожного працівника лише одному керівнику;
- дотримання норми керованості;
- раціональний розподіл повноважень і відповідальності між рівнями управління, що сприяє чіткому поділу праці, запобіганню дублювання в роботі тощо.

Інвестиційний проект ТОВ «Нова пошта» являє собою відкриту динамічну систему, що взаємодіє із зовнішнім середовищем, отримуючи звідти необхідні ресурси та надаючи туди отримані результати, а також на яку впливають різні фактори ризику. Реалізація управління інвестиційним проектом в межах кожної підсистеми ТОВ «Нова пошта» полягає в застосуванні спеціальних моделей (на фазі розроблення) і втілення рішень згідно цих моделей на фазі реалізації. У табл. 2.4 показано взаємозв'язок підсистем управління інвестиційним проектом, базових елементів та управлінських моделей ТОВ «Нова пошта».

Взаємозв'язок підсистем управління інвестиційним проектом, базових елементів та управлінських моделей у ТОВ «Нова пошта»

Підсистема управління проектом	Базові елементи, на які впливає функціонування підсистеми	Управлінські моделі
Управління обсягом	Роботи, ресурси, результати, ризики	Дерево цілей, структура робіт, ЖЦ проекту, технічний проект
Управління часом	Роботи	Сіткова модель, календарний графік, розклад робіт
Управління вартістю	Роботи, ресурси, результати, ризики	Структура витрат, структура доходів, бюджет, графік грошових потоків
Управління якістю	Роботи, ресурси, результати, ризики	Структура продукції, структура потреб (вимоги до продукції), технічний проект
Управління людськими ресурсами	Ресурси (людські)	Організаційна структура, штатний розклад, матриця відповідальності
Управління постачанням	Ресурси матеріальні	Структура ресурсів, графік постачання
Управління комунікаціями	Ресурси інформаційні	Дерево документації, схема інформаційної системи
Управління ризиками	Ризики	Дерево рішень, дерево ризиків

Джерело: складено за результатами досліджень

Управління ризиками інвестиційного проекту – це діяльність, спрямована на оптимізацію взаємодії проекту із зовнішнім середовищем з метою мінімізації відхилень проекту від встановлених цілей. До методів, що знижують ризики в проектному менеджменті ТОВ «Нова пошта» відносять: розподіл ризиків, страхування, створення резервів (внутрішнє страхування), хеджування, надання гарантій та застав.

Дослідження засвідчили, що у 2019 році ТОВ «Нова Пошта» відкрила у Львові свій третій інноваційний термінал. Він отримав назву ЛЕО - Легкість. Ефективність. Оперативність. На будівництво двохкорпусного терміналу площею близько 15 тис. кв метрів пішло майже півтора року: будівництво почалося в березні 2018-го, а перший тестовий запуск був виконаний в середині липня цього року. Як і його «старші брати», КІТ і ХІТ, ЛЕО оснащений найкращим обладнанням від голландської компанії Vanderlande, а також

автоматичним сортувальним обладнанням виробництва української компанії «СМС». На Львівському терміналі посилки з сортувальної стрічки будуть завантажуватися безпосередньо в автомобілі за допомогою спеціальних телескопічних конвеєрів - їх там 24. Унікальність цього терміналу в поділі логістики на посилки та вантажі - вони сортуються окремо. Це дозволяє розподіляти відправлення швидше і точніше, а отже - і швидше доставляти.

В процесі початкового етапу функціонування інноваційного терміналу ТОВ «Нова пошта» виникли питання щодо інвестування додаткових коштів у реалізацію наступних проектів:

1. Впровадження новітніх мультимодальних систем транспортування вантажів в межах інноваційного терміналу.
2. Впровадження організаційних нововведень у сфері управління персоналом терміналу.
3. Впровадження інноваційних CRM-систем управління взаємовідносинами з клієнтами.

Як свідчить практика, підприємство ТОВ «Нова пошта», як правило, не має в достатній кількості ресурсів (фінансових, трудових, майнових) для того, щоб ефективно реалізовувати усі альтернативні напрями політики інвестиційного розвитку. В таких умовах необхідно робити вибір на користь найбільш перспективного проекту інвестиційного розвитку ТОВ «Нова пошта».

В цьому контексті на підприємстві активно використовується методика побудови «дерева рішень». У методиці використовується ієрархічна структурна схема. Для її побудови прийняті відповідні позначення елементів (подій) і логічних операцій. В основу методу «дерева рішень» покладено підпорядкованість, розгортаємість і ранжування цілей. Дерево цілей з кількісними показниками, що використовуються в якості одного із засобів при прийнятті рішень, і носить назву «дерева рішень» [1, с.134].

За прогнозами, реалізація кожної з альтернатив проектів інвестиційного розвитку прогнозовано дозволить збільшити обсяги річного чистого прибутку підприємства ТОВ «Нова пошта» на 5%.

В процесі реалізації кожної альтернативи можливі наступні ситуації:

- стабільне зростання;
- стагнація;
- високі темпи інфляції.

Ймовірність настання кожної ситуації складає відповідно: $p_1=0.5$; $p_2=0.3$; $p_3=0.2$.

Результатом інвестування коштів фірми у реалізацію проектів є окупність інвестицій, подана за допомогою коефіцієнту окупності інвестицій ROI (return on investment) у відсотках. Величина коефіцієнта ROI розрахована спеціалістами ТОВ «Нова пошта». Для вибору кращої альтернативи, ТОВ «Нова пошта» збила необхідну інформацію і побудувала дерево рішень, як показано на рис. 2.2.

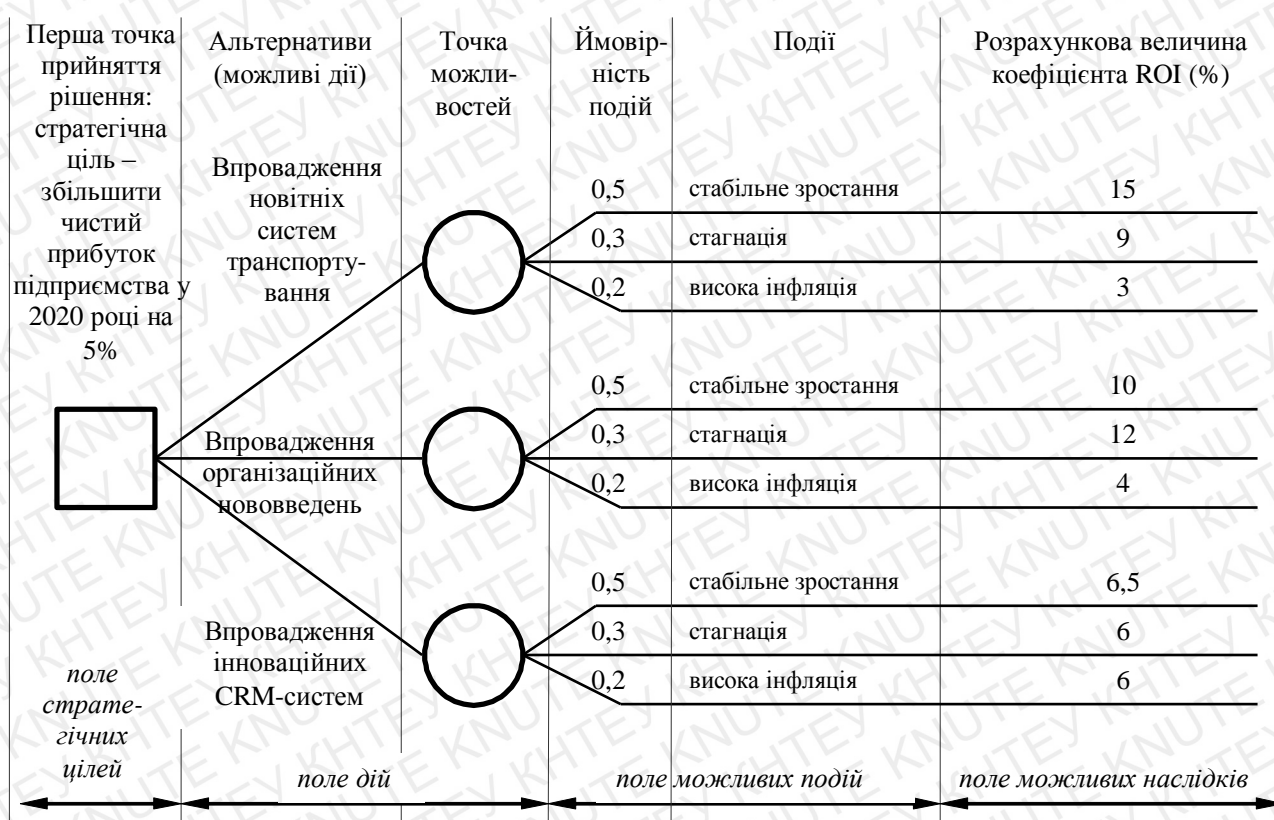


Рис. 2.2. Матриця вибору альтернативних інвестиційних проектів розвитку ТОВ «Нова пошта» на основі побудови «дерева рішень»

Джерело: складено за результатами досліджень

Аналіз графіку починаємо просуваючись справа наліво.

1) Визначаємо очікувану величину окупності інвестицій для першої альтернативи шляхом множення розрахункової величини ROI на імовірність подій. У нашому випадку очікувана величина окупності інвестицій складає:

$$(15,0 * 0,5) + (9,0 * 0,3) + (3,0 * 0,2) = 7,5 + 2,7 + 0,6 = 10,8$$

2) Те ж визначаємо для другої і третьої альтернатив:

$$(10,0 * 0,5) + (12,0 * 0,3) + (4,0 * 0,2) = 5,0 + 3,6 + 0,8 = 9,4$$

$$(6,5 * 0,5) + (5 * 0,3) + (6 * 0,2) = 3,25 + 1,80 + 1,20 = 6,25$$

3) Порівняємо між собою отримані величини очікуваного коефіцієнта інвестицій, і виберемо кращий варіант.

Можна зробити висновок, що у нашому випадку кращим варіантом є 1-ий, тому що його реалізація забезпечує найбільший коефіцієнт ROI. Таким чином, підприємство ТОВ «Нова пошта» повинно зосередити першочергову увагу на реалізації проекту впровадження новітніх CRM-систем управління взаємовідносинами з покупцями в діяльності інноваційного терміналу у м. Львів.

CRM-система (Customer Relationship Management) – це система управління взаємовідносинами з клієнтами, яка є автоматизованим програмним продуктом. З її допомогою відбувається збереження необхідної внутрішньої та зовнішньої потокової інформації з метою подальшого аналізу і пошуку способів якнайкращого задоволення потреб споживачів ТОВ «Нова пошта» [7, с.36].

Найчастіше в діяльності господарських суб'єктів використовують наступні програмні продукти CRM: Oracle, Microsoft Dynamics CRM, ASoft CRM, BPMonline CRM, BS CRM 1С та ін. Ці CRM-продукти призначені для поточної реєстрації та відображення інформації в режимі реального часу.

Як правило, робота з програмними продуктами CRM знаходиться в межах компетенції планово-економічного, маркетингового та логістичного підрозділів підприємства. Для кращого розуміння переваг CRM-системи в діяльності підприємства ТОВ «Нова пошта» зробимо порівняння бізнес-моделі з CRM-системою і без неї (табл. 2.5).

Порівняння бізнес-моделі з CRM-системою і без неї

CRM-система присутня	CRM-система відсутня
Гнучкість та адаптація до потреб ринку	Повільна адаптація до потреб ринку
Оптимізація витрат на маркетингові заходи	Зростання витрат на маркетингові заходи
Швидкий доступ до інформації	Уповільнений доступ до інформації

Джерело: складено за результатами досліджень

Як бачимо, використання досліджуваної інформаційної системи повинне покращувати процес функціонування підприємства ТОВ «Нова пошта». З цією метою обґрунтуємо проект створення CRM-системи для ТОВ «Нова пошта».

Ідея проекту обумовлена такими причинами:

- неповне використання виробничої потужності інноваційного терміналу;
- нерациональне використання матеріальних ресурсів в процесі обслуговування міжнародних клієнтів;
- бажання створити послідовний комунікаційний ланцюг товаропотоку із зворотнім зв'язком.

Основне завдання інвестиційного CRM-проекту – створення функціональної бази даних для швидкого доступу зі всіх виробничих підрозділів ТОВ «Нова пошта».

Стратегічні цілі проекту до 2022 року передбачають:

- протягом 1 кварталу 2020 року – планування роботи, навчання і робота з персоналом, модернізація існуючої виробничо-технологічної бази;
- протягом 2 кварталу 2020 року – створення комунікаційного ланцюга та укладання договорів з постачальниками та споживачами на принципах зворотного зв'язку;
- старт проекту: 3 квартал 2020 року.

Аналізуючи можливі альтернативи реалізації проекту, доцільно відібрати найефективніші з них за критерієм оптимальності. Рациональним рішенням щодо фінансового забезпечення проекту є варіант використання власних коштів, а також внутрішньокорпоративних ресурсів. Кредитні ресурси в даному випадку є неефективні, оскільки знижують рентабельність бізнесу.

2.3. Прогнозна оцінка впливу інвестиційного проекту на результати діяльності ТОВ «Нова пошта»

Розрахунок економічного ефекту від впровадження CRM-проекту ТОВ «Нова пошта» складається з двох частин:

1. Розрахунок розміру інвестицій.
2. Розрахунок результатів проекту.

Розрахунок розміру інвестицій – це витрати на: ліцензії, консалтинг, налаштування системи, дослідну експлуатацію, ресурси та обладнання.

CRM проект відноситься до короткострокових інвестиційних проектів (1-3 роки). Впровадження CRM (починаючи від консалтингу і закінчуючи впровадженням системи) в середньому займає 5 місяців. Завершення проекту – це нульова точка інвестицій, коли ТОВ «Нова пошта» припиняє будь-які виплати за проектом.

Отже, додатковий дохід – це різниця між доходом після впровадження CRM-проекту і середнім рівнем доходу до впровадження.

Дохід компанія ТОВ «Нова пошта» починає отримувати відразу після впровадження системи за рахунок автоматизації. Це не максимальний обсяг доходу, тому що компанії ще необхідно пройти процес впровадження змін: удосконалити роботу відділу продажів: оновити процеси, проводити аналіз і контроль, тобто робити послідовно зміни, які принесе з собою проект.

Ліцензії. “1С:Підприємство 8. CRM ПРОФ для України” – аналітична CRM-система для компаній великого бізнесу, а також для компаній середнього бізнесу з потребою спільної роботи необхідної кількості користувачів в єдиній інформаційній базі. Рішення дозволяє автоматизувати всі бізнес-процеси компанії відповідно до концепції CRM, включаючи відділи закупівель, продажів, маркетингу, сервісного обслуговування та служби якості, а також управляти бізнес-процесами (BPM) на всіх етапах взаємодії з клієнтами і всередині організації.

Вартість версій “СТАНДАРТ” та “ПРОФ” на 1 рік відповідно 1,3 тис. грн і

2,5 тис. грн відповідно. Оскільки програмне забезпечення встановлюється на всі комп'ютери та сервери, що обслуговують інноваційний термінал компанії ТОВ «Нова пошта» та суміжні процеси, то необхідно придбати 60 і 59 ліцензій відповідно. Сукупна вартість ліцензій складе 225,5 тис. грн на рік.

Оскільки CRM-система передбачає створення комунікаційного ланцюга, то основний аспект буде відведений на встановлення радіо-модемного та іншого комунікаційного обладнання. Основними постачальниками даного обладнання будуть ТОВ «ІСТРИМ» і ТОВ «ІнтЮкрейн».

Впровадження CRM-проектів створює можливості для росту валового прибутку ТОВ «Нова пошта» на 30 %. За основу приймаємо оптимістичний сценарій та наявність щорічний росту, зважаючи на отримані підприємством іноземні замовлення. Дані грошового потоку від реалізації інвестиційного проекту впровадження CRM-систем управління взаємовідносинами з покупцями ТОВ «Нова пошта» подамо в табл. 2.6.

Таблиця 2.6

Розрахунок грошового потоку від реалізації інвестиційного проекту впровадження CRM-систем управління взаємовідносинами з покупцями ТОВ «Нова пошта»

Стаття витрат/доходів	Витрати по роках, тис. грн.		
	2020	2021	2022
Вартість ліцензій	225,5	225,5	225,5
Основне комунікаційне обладнання	344	0	0
Інше виробниче устаткування	4560	0	0
Сума витрат	5129,5	225,5	225,5
Доходи по роках, тис.грн.			
Валовий прибуток	7742,8	10065	13085
Амортизація	435	438	531
Чистий прибуток	2142,9	8068,4	10544,8
Грошовий потік	2577,9	8506,4	11075,8

Джерело: складено за результатами досліджень

Отже, плануються грошові потоки у розмірі 2577,9, 8506,4 і 11075,8 тис. грн відповідно в 2020, 2021 і 2022 роках.

Проведемо розрахунки для обчислення чистого приведенного доходу підприємства ТОВ «Нова пошта» (табл. 2.7).

Таблиця 2.7

Розрахункові дані для обчислення ЧПД (чистого приведеного доходу) від реалізації інвестиційного проекту впровадження CRM-систем управління взаємовідносинами з покупцями ТОВ «Нова пошта»

Показники	Значення
Потреба в інвестиціях, тис. грн.	5579,5
Період експлуатації проекту, років	3
Сума чистого грошового потоку за весь період експлуатації проекту, тис. грн.в т.ч.:	22160,10
1-й рік	2577,90
2-й рік	8506,40
3-й рік	11075,80

Джерело: складено за результатами досліджень

Визначимо чистий приведений дохід з врахуванням ставки дисконтування 10 %, оскільки враховуємо при обчисленні лише темп інфляції та коливання ринкової кон'юнктури (табл. 2.8).

Таблиця 2.8

Розрахунок дисконтованого ЧПД(чистого приведеного доходу) від реалізації інвестиційного проекту впровадження CRM-систем управління взаємовідносинами з покупцями ТОВ «Нова пошта»

№ з/п	Майбутня вартість, тис.грн.	Коефіцієнт дисконтування	Чистий приведений дохід, тис. грн.
1	2577,90	0,91	2343,55
2	8506,40	0,83	7030,08
3	11075,80	0,75	8321,41
Всього	22160,10	x	17695,04

Джерело: складено за результатами досліджень

Отже, чистий приведений дохід проекту складає 17695,04 тис. грн, що є значно більше суми початкових інвестиційних вкладень. Розрахуємо ефективність проекту за допомогою інтегральних показників (табл. 2.9).

Відтак, проект є ефективним та необхідним для впровадження. Про це свідчать наступні факти: чистий грошовий потік є додатнім і складає 17695,04 тис. грн; чистий приведений дохід складає 12684,04 тис. грн; індекс доходності проекту складає 3,53; термін окупності складає 0,4 року або 5 місяців; норма

рентабельності 52,28 %, що значно ефективніше при індексу рентабельності проекту 253 %.

Таблиця 2.9

Інтегральні показники ефективності проекту впровадження CRM-систем управління взаємовідносинами з покупцями ТОВ «Нова пошта»

Показники	Значення
Чистий грошовий потік, тис. грн.	22160,10
Чистий приведений дохід, тис. грн.	17695,04
Індекс доходності проекту	3,53
Середньорічна сума чистого інвестиційного прибутку за весь період експлуатації проекту, тис. грн.	7895,07
Індекс рентабельності проекту	2,53
Середньорічна величина грошового потоку, тис. грн.	5898,35
Термін окупності проекту	0,40
Внутрішня норма рентабельності	0,5228

Джерело: складено за результатами досліджень

Можна зробити висновки, що CRM-система для бізнес-моделі інвестиційного розвитку є найважливішим рушійним елементом, оскільки вона дає змогу оперативно задовольняти потреби цільових груп споживачів, гнучко реагувати на їх зміну та при цьому мінімізувати будь-які ризики. Так як системи управління взаємовідносинами з клієнтами являють собою базу даних, то вони створюють можливості для росту маркетингового потенціалу, що, в свою чергу, сприяє росту конкурентоспроможності як продукції, так і підприємства ТОВ «Нова пошта» в цілому. Багаторівневий й комплексний підхід під час запровадження CRM-системи на підприємстві дозволив отримати суттєвий економічний ефект.

Висновки до розділу 2

За результатами проведеного дослідження шляхів мінімізації ризиків інвестиційних проектів підприємства-суб'єкта ЗЕД можна зробити наступні висновки:

Значна кількість інвестиційних ризиків, притаманних діяльності

підприємств сфери логістики перевезень, в тому числі і ТОВ «Нова Пошта», обумовлена наявністю, так званих, інтегральних ризикоутворюючих факторів та причин, які, на відміну від «локальних», одночасно впливають на прояв двох і більше ризиків.

Завдяки використанню запропонованих методичних підходів ефект у сфері управління ризиками реалізації інвестиційних проектів у міжнародній діяльності ТОВ «Нова Пошта» у 2019 році становив 50 тис. грн. Використання запропонованої методики оцінки та управління інвестиційними ризиками в діяльності ТОВ «Нова Пошта» дозволила забезпечити необхідну платформу для удосконалення процесу управління ризиками інвестиційних проектів у процесі здійснення міжнародної діяльності підприємства.

Пропонується використовувати проектну організаційну структуру управління інвестиційною діяльністю підприємства. Характерним типом даної структури для інвестиційної діяльності ТОВ «Нова пошта» є проектне управління. Воно дещо схоже на матричну, адже для вирішення конкретного завдання створюється спеціальна робоча група, яка може проіснувати недовго. При цьому відповідний персонал повертається у свої підрозділи.

Підприємство ТОВ «Нова пошта» повинно зосередити першочергову увагу на реалізації проекту впровадження новітніх CRM-систем управління взаємовідносинами з покупцями в діяльності інноваційного терміналу у м. Львів. Основне завдання інвестиційного CRM-проекту – створення функціональної бази даних для швидкого доступу зі всіх виробничих підрозділів ТОВ «Нова пошта».

Розрахунки засвідчили, що проект є ефективним та необхідним для впровадження. Про це свідчать наступні факти: чистий грошовий потік є додатним і складає 17695,04 тис. грн; чистий приведений дохід складає 12684,04 тис. грн; індекс доходності проекту складає 3,53; термін окупності складає 0,4 року або 5 місяців; норма рентабельності 52,28 %, що значно ефективніше при індексу рентабельності проекту 253 %.

ВИСНОВКИ ТА ПРОПОЗИЦІЇ

За результатами проведеного дослідження можна зробити наступні висновки:

ТОВ «Нова пошта» - це заснована у 2001 році українська компанія, що забезпечує сервіс експрес-доставки документів, вантажів і посилок для фізичних осіб та бізнесу. Місія компанії ТОВ «Нова пошта» – робити доставку легкою для життя і бізнесу, спрощувати життя клієнтам. Для цього команда «Нова пошта» впроваджує нові продукти і сервіси, орієнтуючись на міжнародні стандарти та кращий світовий досвід.

Компанія ТОВ «Нова пошта» діє прибутково, про що свідчать дані показників чистого доходу від реалізації продукції, чистого прибутку. Зокрема в 2014 році чистий дохід від реалізації послуг становив 40912 тис.грн. В 2018 році відбулося збільшення чистого доходу на 29212 тис.грн або на 71,40% в порівнянні з 2014 роком, що склало 70124 тис.грн. Чистий прибуток підприємства є значним, і як позитивне слід відмітити його зростання в 2014-2018 роках. Слід відзначити, що ТОВ «Нова пошта» є рентабельним, однак в 2015 році спостерігалась тенденція до зниження рівня рентабельності в порівнянні з 2014 роком.

Результати проведеного аналізу головних показників прибутковості компанії ТОВ «Нова пошта» дають можливість стверджувати про те, що підприємство є ефективним і покриває власні витрат за рахунок власних доходів, що і знаходить своє відображення в зростанні чистого прибутку. Результати аналізу фінансового стану підприємства дали можливість стверджувати, що ТОВ «Нова пошта» має надзвичайно стабільний стан щодо співвідношення власного капіталу і поточних зобов'язань.

ТОВ «Нова пошта» здійснює міжнародні операції починаючи з 2014 року. З цією метою створена дочірня структура компанії «Нова Пошта Інтернешнл», яка з 2014 року надає послуги міжнародної експрес-доставки для приватних осіб та бізнес-клієнтів.

Підприємство ТОВ «Нова пошта» у 2018 році отримало прибутку від міжнародної діяльності в обсязі 1919 тис.грн., що на 1068 тис.грн., або на 125,50 % більше, ніж у 2014 році. Найбільш прибутковою є міжнародна діяльність з міжнародної експрес-доставки вантажів за умовами «Express» – 600 тис.грн., а найменш прибутковою – міжнародна доставка за умовами «Road Freight» – 178 тис.грн.

Підприємство здійснює свою міжнародну діяльність ефективно, про що засвідчують показники рентабельності послуг з експрес-доставки вантажів ТОВ «Нова пошта». Зокрема, загальна рентабельність міжнародної діяльності підприємства у 2018 році склала 10,9 %, що на 2,6 пункти більше, ніж у 2014 році. Водночас, підприємство ТОВ «Нова пошта» має певні проблеми з виконанням зобов'язань з міжнародних операцій. Однак, в цілому, підприємство ТОВ «Нова пошта» є ефективним та має значний потенціал росту на ринку міжнародної експрес-доставки вантажів.

У 2017-2018 рр. інвестиційна діяльність підприємства зросла, оскільки відбулося значне збільшення обсягів фінансування інвестиційної діяльності порівняно з 2014 роком. При цьому обсяги капітальних інвестицій зросли на 1097 тис. грн., або на 43,24 %; частка капітальних інвестицій у загальному їх обсязі збільшилась на 3,68 %. Що стосується фінансових інвестицій підприємства, то вони збільшились на 687 тис. грн., або на 23,59 %, їх частка у загальному обсязі інвестицій скоротилась на 3,68 %. Водночас, доводиться констатувати, що загальна ефективність здійснених інвестицій на підприємстві ТОВ «Нова пошта» скорочується.

Реалізація інвестиційних проектів у міжнародній діяльності підприємства передбачає врахування та оцінку ризиків їх реалізації. Дослідження засвідчили, що оцінка ризиків інвестиційних проектів ТОВ «Нова пошта» – це сукупність методів, прийомів і заходів, що дозволяють певною мірою прогнозувати настання ризикових подій та своєчасно вживати заходи для їх зменшення.

В результаті діагностики та оцінки ризиків реалізації інвестиційних проектів міжнародної діяльності ТОВ «Нова Пошта» у 2019 році. Дослідження

проведено на підставі результатів моніторингу ринку послуг міжнародних перевезень документів, вантажів і посилок. Визначено агреговану величину залишкових інвестиційних ризиків для досліджуваного підприємства ТОВ «Нова Пошта».

Завдяки використанню запропонованих методичних підходів ефект у сфері управління ризиками реалізації інвестиційних проектів у міжнародній діяльності ТОВ «Нова Пошта» у 2019 році становив 50 тис. грн. Використання запропонованої методики оцінки та управління інвестиційними ризиками в діяльності ТОВ «Нова Пошта» дозволила забезпечити необхідну платформу для удосконалення процесу управління ризиками інвестиційних проектів у процесі здійснення міжнародної діяльності підприємства.

Підприємство ТОВ «Нова пошта» повинно зосередити першочергову увагу на реалізації проекту впровадження новітніх CRM-систем управління взаємовідносинами з покупцями в діяльності інноваційного терміналу. Основне завдання інвестиційного CRM-проекту – створення функціональної бази даних для швидкого доступу зі всіх виробничих підрозділів ТОВ «Нова пошта».

Проект є ефективним та необхідним для впровадження. Про це свідчать наступні факти: чистий грошовий потік є додатним і складає 17695,04 тис. грн; чистий приведений дохід складає 12684,04 тис. грн; індекс доходності проекту складає 3,53; термін окупності складає 0,4 року або 5 місяців; норма рентабельності 52,28 %, що значно ефективніше при індексу рентабельності проекту 253 %. Багаторівневий й комплексний підхід під час запровадження CRM-системи на підприємстві дозволив отримати суттєвий економічний ефект.

СПИСОК ВИКОРИСТАНИХ ДЖЕРЕЛ

1. Азарова А. О. Математичні моделі та методи оцінювання фінансового стану підприємства [Текст] : монографія / А. О. Азарова, О. В. Рузакова. – Вінниця : ВНТУ, 2013. – 172 с.
2. Алексєнко Л. М. Фінансові аспекти формування інвестиційної привабливості підприємства [Текст] / Л. М. Алексєнко // Роль фінансово-кредитної системи у стимулюванні економічного зростання в Україні: Зб. наук. праць / Волинський держ. ун-т. – Луцьк, 2014. – С. 222–225.
3. Аналіз методичних підходів до визначення ставки дисконту при обґрунтуванні інвестиційних проектів [Електронний ресурс] - Режим доступу: <http://ena.lp.edu.ua:8080/bitstream/ntb/8576/1/65.pdf>.
4. Бажал Ю. М. Інвестиційний ресурс інноваційного розвитку / Ю. М. Бажал // Інноваційний розвиток економіки: модель, система управління, державна політика / [Л. І. Федулова, В. П. Александрова, Ю. М. Бажал та ін.]; ред. Л. І. Федулова. – К. : Основа, 2013. – 550 с.
5. Бардиш Г. О. Проектний аналіз [Текст] : підручник / Г. О. Бардиш ; Мін-во освіти і науки України, НБУ, Львівський банківський ін-т. 2-ге вид., стереот. К. : Знання, 2012. - 415 с.
6. Бардиш Г. О. Проектне фінансування : підручн. (2-ге вид.) / Г. О. Бардиш. – К. : Алерта, 2014. – 463 с.
7. Бень Т. Порівняльний аналіз визначення економічної ефективності інвестиційних проектів за різними методиками / Т. Бень // Економіка України. – 2018. - №11. – С. 34 – 41.
8. Білик М. Д. Сутність і оцінка фінансового стану підприємства / М. Д. Білик // Фінанси України. – 2015. – №3. – С. 117-128.
9. Білик М. Д. Фінансовий аналіз [Текст] : навч. посіб. / [М. Д. Білик, О. В. Павловська, Н. М. Притуляк, Н. Ю. Невмержицька]. – К. : КНЕУ, 2016. – 592 с.
10. Бондар М. І. Інвестиційна діяльність: методика та організація обліку і

контролю : монографія / М. І. Бондар. – К. : КНЕУ, 2018. – 256 с.

11. Василів В. Б. Інформаційні системи в менеджменті: Інтерактивний комплекс навчально-методичного забезпечення / В. Б. Василів. – Рівне: НУВГП, 2018. – 167 с.

12. Васюренко О. Оцінювання й оптимальне прогнозне планування інвестиційної діяльності / О. Васюренко // Банківська справа. – 2019. – № 6. – С. 33–37.

13. Верба В. А. Проектний аналіз [Текст] : підручник / В. А. Верба, О. А. Загородній ; КНЕУ. К. : КНЕУ, 2016. - 322 с.

14. Гордієнко І. В. Інформаційні системи і технології в менеджменті: Навч.-метод. посібник для самост. вивч. дисц. 2-ге вид., перероб. і доп. / І.В. Гордієнко. – К.: КНЕУ, 2017. – 259 с.

15. Данилишин Б. М. Інвестиційна політика в Україні : [монографія] / Б. М. Данилишин, М. Х. Корецький, О. І. Дацій. – Донецьк : Юго-Восток, 2014. – 292 с.

16. Дука А. П. Теорія та практика інвестиційної діяльності. Інвестування [Текст] : Навч. посіб. 2-е вид. / А. П. Дука. – К. : Каравела, 2016. – 432 с.

17. Економіка підприємства : підручник / за заг. ред. С.Ф. Покропивного. – К. : Вид-во КНЕУ, 2012. – 528 с.

18. Інвестиційна політика в Україні: досвід, проблеми, перспективи : [монографія] / М. Г. Чумаченко, С. С. Аптекарь, М. Г. Білопольський. – Донецьк : Юго-Восток, 2014. – 392 с.

19. Комаринський Я. Фінансово-інвестиційний аналіз [Текст] : навч. посіб. / Я. Комаринський, І. Яремчук. – К. : Укр. енцикл., 2012. – 298 с.

20. Кузнецова А. Я. Фінансування інвестиційно-інноваційної діяльності : [монографія] / А. Я. Кузнецова. – Львів : Львів. банків. ін-т НБУ, 2012. – 320 с.

21. Кузьменко Б.С. Ризики інвестиційних проектів у ЗЕД / Б.С. Кузьменко // Менеджмент зовнішньоекономічної діяльності: зб. наук. ст. студ. / відп. ред. Т.М. Мельник. – К.: КНТЕУ, 2019. – Ч. 1. – С. 21–25.

22. Мойсеєнко І. П. Інвестування [Текст] : навч. посіб. / І. П. Мойсеєнко. –

К. : Знання, 2012. – 490 с.

23. Офіційний сайт Державної служби статистики України. [Електронний ресурс]. Режим доступу: www.ukrstat.gov.ua

24. Офіційний сайт компанії «Нова Пошта» [Електронний ресурс] – Режим доступу: <https://novaposhta.ua/>

25. Петровська А. В. Моделювання інформаційних потоків CRM-системи / А.В. Петровська // Вісник Хмельницького національного університету. – 2018. – № 5, Т. 2. – С. 69–76.

26. Про затвердження Методики інтегральної оцінки інвестиційної привабливості підприємств та організацій [Електронний ресурс] : Наказ Агентства з питань запобігання банкрутству підприємств та організацій від 23.02.1998 № 22. – Режим доступу : <http://zakon.rada.gov.ua/cgi-bin/laws/main.cgi?nreg=z0214-98>. – 14.03.2014.

27. Про затвердження Положення (стандарту) бухгалтерського обліку 12 «Фінансові інвестиції» [Електронний ресурс] : Наказ Міністерства 94 фінансів України від 26.04.2000 № 91 [зі змін. та доп.]. – Режим доступу : <http://zakon1.rada.gov.ua/cgi-bin/laws/main.cgi?nreg=z0284%2D00&p=1154500791191400>. – 10.04.2015.

28. Про затвердження Положення «Про порядок здійснення аналізу фінансового стану підприємств, що підлягають приватизації» [Електронний ресурс] : Наказ Фонду державного майна від 26.01.2001 № 49/121 [діє]. – Режим доступу : <http://zakon.rada.gov.ua/cgi-bin/laws/main.cgi?nreg=z0121-01>. – 24.10.2015.

29. Про затвердження Програми розвитку інвестиційної та інноваційної діяльності в Україні [Електронний ресурс] : Постанова Кабінету Міністрів України від 02.02.2011 № 389 [зі змін. та доп.]. – Режим доступу : <http://zakon4.rada.gov.ua/laws/show/389-2011-п>.

30. Про інвестиційну діяльність [Електронний ресурс] : Закон України від 18.09.1991 № 1560-ХІІ [зі змін. та доп.]. – Режим доступу : <http://zakon.rada.gov.ua/cgi-bin/laws/main.cgi?nreg=1560-12>. – 29.01.2015.

31. Про інноваційну діяльність [Електронний ресурс] : Закон України від 04.07.2002 № 40-IV [зі змін. та доп.]. – Режим доступу : <http://zakon.rada.gov.ua/cgi-bin/laws/main.cgi?nreg=40-02>. – 29.01.2015.

32. Про інститути спільного інвестування [Електронний ресурс] : Закон України від 05.07.2012 № 5080-VI [зі змін. та доп.]. – Режим доступу : <http://zakon.rada.gov.ua/cgi-bin/laws/main.cgi?nreg=5080-12>. – 29.01.2015.

33. Про режим іноземного інвестування [Електронний ресурс] : Закон України від 19.03.96 № 94/96-ВР від [зі змін. та доп.]. – Режим доступу : <http://zakon4.rada.gov.ua/laws/show/93/96-вр> – 29.01.2015.

34. Стреблянська І. А. Інформаційне забезпечення реалізації технологій рефлексивного управління процесами планування на промисловому підприємстві / І. А. Стреблянська // Ефективна економіка. – 2019. – № 6. [Електронний ресурс]. – Режим доступу до журналу: <http://www.economy.nauka.com.ua/?op=1&z=1214>.

35. Супрун С. Д. Управління ефективністю інвестиційних проектів підприємств [Текст] / С. Д. Супрун // Фінанси України. – 2019. - № 4. - С.82-87.

36. Хархут Н. Роль економічного аналізу в обґрунтуванні інвестиційних проектів підприємств [Текст] / Н. Хархут // Економічний аналіз. – 2018. – № 9. – С. 313-317.

37. Хобта В. М. Оцінка інвестиційного проекту [Текст] / В. М. Хобта, Г. О. Комар // Економіка промисловості. – 2018. - № 44. – С. 20-28.

38. Черваньов, Д. М. Менеджмент інвестиційної діяльності підприємств : навч. посібн. / Д. М. Черваньов. – К. : Знання-Прес, 2017. – 622 с.

39. Янковий О.Г. Критичний аналіз внутрішньої норми прибутку як показника оцінки інвестиційних проектів / О.Г. Янковий, Н.В. Мельник // Вісник соціально-економічних досліджень : зб. наук. пр. – Одеса, ОНЕУ, 2018. – № 45. – С. 196-205.

ДОДАТКИ

Фінансова звітність ТОВ «Нова Пошта» за 2014-2018 рр.

Результати аналізу фінансово-господарської діяльності ТОВ «Нова пошта»

Додаток Б1

Динаміка показників майнового стану ТОВ «Нова пошта»

Показники	На 31.12 за					2018 р. до 2014 р.
	2014	2015	2016	2017	2018	
Загальна вартість активів (майна), тис.грн.	19560	22732	24561	27449	30780	11220
Вартість необоротних активів, тис. грн.	13944	16192	17328	21830	18788	4844
Вартість оборотних активів, тис. грн.	5616	6540	7233	5619	10992	5376
Вартість матеріальних оборотних активів (запасів), тис. грн.	3820	3688	3912	2241	5476	1656
Дебіторська заборгованість, тис. грн.	1688	2808	3279	3321	1599	-89
Власний капітал, тис. грн.	17632	19704	20749	20837	27380	9748
Залучений капітал, тис. грн.	1924	3024	3812	6612	3400	1476
Поточні зобов'язання, тис. грн.	1924	3024	3812	6612	3400	1476
Робочий (чистий оборотний) капітал, тис. грн.	3692	3516	3421	-993	7592	3900
Частка власних оборотних активів	0,66	0,54	0,47	-0,18	0,78	0,12
Коефіцієнт співвідношення:						
необоротних і оборотних активів	2,48	2,48	2,40	3,89	1,71	-0,77
оборотних і необоротних активів	0,40	0,40	0,42	0,26	0,59	0,18

Джерело: розраховано за даними додатку А

Динаміка показників ліквідності ТОВ «Нова пошта»

Показники	На 31.12 за					2018 р. до 2014 р.
	2014	2015	2016	2017	2018	
Загальний коефіцієнт покриття (платоспроможності)	2,92	2,16	1,90	0,85	3,23	0,31
Коефіцієнт швидкої ліквідності	0,93	0,94	0,87	0,51	1,62	0,69
Коефіцієнт незалежної (забезпеченої) ліквідності	0,00	0,00	0,00	0,00	0,00	0,00
Коефіцієнт абсолютної ліквідності	0,01	0,01	0,01	0,01	1,14	1,13
Чистий оборотний капітал, тис.грн.	3692	3516	3421	-993	7592	3900
Частка оборотних активів в загальній сумі активів	0,29	0,29	0,29	0,20	0,36	0,07

Джерело: розраховано за даними додатку А

Динаміка показників фінансової стійкості ТОВ «Нова пошта»

Показники	На 31.12 за:					2018 р. до 2014 р.
	2014	2015	2016	2017	2018	
Коефіцієнт фінансової незалежності (автономії, концентрації власного капіталу)	0,90	0,87	0,84	0,76	0,89	-0,01
Коефіцієнт концентрації позикового капіталу	0,10	0,13	0,16	0,24	0,11	0,01
Коефіцієнт фінансової залежності	1,11	1,15	1,18	1,32	1,12	0,01
Коефіцієнт концентрації поточної заборгованості	0,10	0,13	0,16	0,24	0,11	0,01
Коефіцієнт фінансової стійкості (забезпечення загальної заборгованості власним капіталом)	9,16	6,52	5,44	3,15	8,05	-1,11
Коефіцієнт фінансового левериджу (фінансового ризику)	0,11	0,15	0,18	0,32	0,12	0,02
Коефіцієнт забезпечення запасів власним капіталом	0,97	0,95	0,87	-0,44	1,39	0,42
Коефіцієнт маневреності оборотних активів	0,66	0,54	0,47	-0,18	0,69	0,03
Коефіцієнт маневреності власного капіталу	0,21	0,18	0,16	-0,05	0,28	0,07
Коефіцієнт маневреності позикового капіталу	1,92	1,16	0,90	-0,15	2,23	0,31

Джерело: розраховано за даними додатку А

Динаміка показників ділової активності ТОВ «Нова пошта»

Показники	Роки					2018 р. до 2014 р.	
	2014	2015	2016	2017	2018	+, -	%
Чистий дохід (виручка) від реалізації продукції (товарів, робіт, послуг), тис. грн.	40912	45588	54123	63177	70124	29212	71,40
Чистий прибуток, тис. грн.	3404	2072	3583	5012	7676	4272	125,50
Додана вартість, тис. грн.	11516	10256	12953	18154	22576	11060	96,04
Коефіцієнт оборотності оборотних активів	8,29	7,50	7,86	9,83	8,00	-0,29	-3,45
Тривалість обороту оборотних активів, дні	44,05	48,66	46,44	37,13	45,63	1,57	3,57
Коефіцієнт оборотності запасів	11,95	12,14	14,24	20,54	15,30	3,36	28,08
Тривалість обороту запасів, дні	30,55	30,06	25,63	17,77	23,85	-6,70	-21,93
Коефіцієнт оборотності активів	2,34	2,16	2,29	2,43	2,62	0,28	11,90
Тривалість обороту активів, дні	155,84	169,31	159,47	150,24	139,27	-16,58	-10,64
Тривалість операційного циклу, дні	43,57	48,34	46,44	37,13	45,52	1,95	4,47
Коефіцієнт оборотності дебіторської заборгованості	28,93	20,28	17,78	19,14	31,82	2,89	9,99
Термін погашення дебіторської заборгованості, дні	12,62	18,00	20,53	19,07	11,47	-1,15	-9,08
Коефіцієнт оборотності власного капіталу	2,57	2,44	2,68	3,04	2,98	0,41	16,00
Тривалість обороту власного капіталу, дні	142,14	149,47	136,41	120,13	122,54	-19,60	-13,79
Коефіцієнт оборотності кредиторської заборгованості	42,97	44,26	40,03	38,22	31,11	-11,86	-27,61
Тривалість обороту кредиторської заборгованості, дні	8,49	8,25	9,12	9,55	11,73	3,24	38,13
Матеріаломісткість господарської діяльності	0,65	0,69	0,66	0,60	0,21	-0,44	-67,90
Трудомісткість господарської діяльності	0,17	0,18	0,17	0,20	0,25	0,07	41,33
Фондомісткість господарської діяльності	0,05	0,05	0,08	0,08	0,05	-0,01	-12,15

Джерело: розраховано за даними додатку А

Динаміка показників рентабельності та ефективності господарської
діяльності ТОВ «Нова пошта»

Показники	Роки					2018 р. до 2014 р.
	2014	2015	2016	2017	2018	
Валова рентабельність витрат основної діяльності	43,02	30,44	35,47	41,72	44,57	1,55
Коефіцієнт окупності витрат основної діяльності	2,32	3,28	2,82	2,40	2,24	-0,08
Рентабельність операційної діяльності	16,37	6,38	9,31	12,01	17,48	1,11
Рентабельність господарської діяльності	15,38	5,87	8,65	11,16	17,34	1,96
Рентабельність підприємства	9,66	4,82	7,21	8,84	12,80	3,14
Чиста рентабельність виручки від надання послуг	8,32	4,55	6,62	7,93	10,94	2,62
Рентабельність активів	19,48	9,80	15,15	19,27	28,68	9,20
Коефіцієнт покриття витрат операційної діяльності	0,86	0,94	0,91	0,89	0,85	-0,01
Коефіцієнт покриття адміністративних витрат	0,12	0,11	0,11	0,12	0,10	-0,02
Коефіцієнт покриття витрат на збут	0,04	0,05	0,05	0,05	0,05	0,01
Співвідношення адміністративних витрат і собівартості наданих послуг	0,17	0,14	0,16	0,17	0,14	-0,03
Співвідношення витрат на збут і собівартості наданих послуг	0,06	0,07	0,07	0,08	0,08	0,02
Коефіцієнт покриття активів	0,43	0,46	0,44	0,41	0,38	-0,05
Загальна економічна рентабельність	31,33	11,94	18,17	24,32	39,15	7,82
Комерційна рентабельність	43,02	30,44	10,72	13,26	44,57	1,55

Джерело: розраховано за даними додатку А

ІНВЕСТИЦІЙНІ РИЗИКИ МІЖНАРОДНОЇ ДІЯЛЬНОСТІ ТОВ «НОВА ПОШТА»			
Політико-правові ризики реалізації інвестиційних проектів розвитку міжнародних експрес-доставок	Економічні ризики реалізації інвестиційних проектів розвитку міжнародних експрес-доставок	Технологічні ризики реалізації інвестиційних проектів розвитку міжнародних експрес-доставок	Логістичні ризики реалізації інвестиційних проектів розвитку міжнародних експрес-доставок
Y1. Політична нестабільність у міжнародному бізнес-середовищі	Z1. Вплив інфляційних процесів у міжнародному ринковому середовищі	M1. Технічні проблеми з реалізацією інвестиційних проектів	N1. Недостатній рівень кваліфікації логістичного персоналу
Y2. Правові та законодавчі обмеження для реалізації міжнародних інвестиційних проектів	Z2. Недоліки валютного регулювання у країнах реалізації міжнародних інвестиційних проектів	M2. Незадовільний рівень автоматизації роботи в межах функціонування об'єктів інвестицій	N2. Недостатня увага до проблеми підвищення кваліфікації логістичного персоналу
Y3. Вплив корупційної складової у розвитку інвестиційної діяльності на міжнародному ринку	Z3. Втрата купівельної спроможності на міжнародних ринках діяльності компанії	M3. Незадовільне виконання монтажу обладнання за об'єктами інвестицій	N3. Невідповідність документації вимогам міжнародних стандартів якості
Y4. Відсутність державної підтримки у розвитку міжнародних інвестиційних проектів	Z4. Незадовільний фінансовий стан партнерів по реалізації інвестиційних проектів	M4. Недотримання строків введення в експлуатацію об'єктів інвестиційних вкладень	N4. Недостатній рівень інформаційного забезпечення логістичної системи
Y5. Відсутність регламентованих процедур управління міжнародними перевезеннями вантажів	Z5. Невиконання договірних зобов'язань за термінами доставки вантажів чи товарів	M5. Впровадження конкурентами технологічних інновацій у міжнародній діяльності	N5. Висока ціна на послуги з логістичного адміністрування

ІНТЕГРАЛЬНІ РИЗИКОУТВОРЮЮЧІ ФАКТОРИИ, ЩО ВПЛИВАЮТЬ НА ІНВЕСТИЦІЙНУ ДІЯЛЬНІСТЬ ТОВ «НОВА ПОШТА»
1. Відсутність достатнього матеріального, фінансового, інформаційного та організаційного забезпечення для ведення якісного управління реалізацією інвестиційних проектів міжнародної діяльності
2. Несформована законодавча база й відсутність важелів державного регулювання інвестиційних процесів у міжнародній діяльності

ЛОКАЛЬНІ РИЗИКОУТВОРЮЮЧІ ФАКТОРИИ, ЩО ВПЛИВАЮТЬ НА ІНВЕСТИЦІЙНУ ДІЯЛЬНІСТЬ ТОВ «НОВА ПОШТА»			
1. Відсутність власного підрозділу з реалізації інвестиційних проектів ЗЕД на підприємстві	1. Незадовільний рівень окупності інвестиційних вкладень	1. Порушення техніки безпеки при реалізації інвестиційних проектів	1. Відсутність аудиту логістичних процесів
2. Тривале очікування рішень щодо початку реалізації інвестиційних проектів	2. Незадовільні терміни окупності інвестиційних вкладень	2. Прострочення терміну впровадження технологічного обладнання	2. Відсутність регламентованих процедур для виконання логістичних функцій
3. Низька якість процесу підготовки інвестиційної документації	3. Нестабільність генерування грошових потоків за об'єктами інвестування	3. Недосконалі складські технології в об'єктах капітальних інвестицій	3. Зростання психологічної напруженості серед логістичного персоналу
4. Відсутність підтримки інвестиційних проектів різноманітних органів державного управління	4. Зростання фактору невизначеності на міжнародних ринках	4. Невідповідний спосіб розташування об'єктів інвестицій	4. Відсутність сучасного програмного забезпечення для оптимізації логістичних процесів

Результати ідентифікації ризиків інвестиційних проектів за видами міжнародної діяльності ТОВ «Нова Пошта» у 2019 році