

Київський національний торговельно-економічний університет

Кафедра економіки та фінансів підприємства

ВИПУСКНА КВАЛІФІКАЦІЙНА РОБОТА

на тему:

Управління фінансовим циклом

за матеріалами ДП «Могилів-Подільське лісове господарство»

Студентки 2 курсу 2 м групи,
спеціальності 051 «Економіка»
спеціалізації «Фінансовий
менеджмент»
денної форми навчання

Галунко Марини
Ігорівни

Науковий керівник -
д-р екон. наук, професор

Бланк Ігор
Олександрович

Гарант освітньої програми
д-р екон. наук, професор

Ситник Ганна
Вікторівна

Київ 2020

ЗМІСТ

ВСТУП.....	3
РОЗДІЛ 1. ТЕОРЕТИЧНІ ОСНОВИ УПРАВЛІННЯ ФІНАНСОВИМ ЦИКЛОМ.....	6
РОЗДІЛ 2. АНАЛІЗ УПРАВЛІННЯ ФІНАНСОВИМ ЦИКЛОМ.....	13
2.1. Аналіз основних показників фінансової діяльності підприємства.....	13
2.2. Основні тенденції зміни тривалості фінансового циклу.....	19
2.3. Оцінка факторів впливу на тривалість фінансового циклу.....	23
РОЗДІЛ 3. УДОСКОНАЛЕННЯ СИСТЕМИ УПРАВЛІННЯ ФІНАНСОВИМ ЦИКЛОМ НА ДП «МОГИЛІВ-ПОДІЛЬСЬКЕ ЛІСОВЕ ГОСПОДАРСТВО».....	33
3.1. Обґрунтування організаційно-інформаційної моделі управління фінансовим циклом.....	33
3.2. Планування тривалості та структури фінансового циклу.....	39
ВИСНОВКИ ТА ПРОПОЗИЦІЇ	48
СПИСОК ВИКОРИСТАНИХ ДЖЕРЕЛ.....	51
ДОДАТКИ.....	57

ВСТУП

Актуальність теми. Незалежно від фази економічного розвитку особливе значення для забезпечення життєдіяльності будь-якого підприємства завжди належить системі управління оборотними активами. Загалом діяльність підприємства забезпечується за допомогою зміни активів з однієї форми в іншу, в результаті чого отримується прибуток: запаси перетворюються у незавершене виробництво; незавершене виробництво у готову продукцію; готова продукція у вигляді товарів відвантажується покупцям і перетворюється в грошові кошти або дебіторську заборгованість, яка в результаті теж повертається у вигляді грошових коштів. Початковим етапом для запуску такого циклу буде закупівля необхідних ресурсів, при цьому підприємство повинно прийняти рішення щодо використання власних грошових коштів або залучення позикового капіталу.

Головним інструментом управління наявними фінансовими ресурсами є показник тривалості фінансового циклу, який також дозволяє здійснювати ефективне управління оборотними активами. Тривалість фінансового циклу слугує показником для оцінки ефективності бізнес-процесів, які існують на підприємстві, використання ресурсів у виробничому циклі та потреби підприємства в залученні додаткових фінансових ресурсів чи навпаки свідчить про наявність вільних.

Система управління оборотним капіталом повинна бути зваженою й відповідати економічним інтересам підприємства, тому що це безпосередньо впливає на ліквідність і платоспроможність підприємства, дохідність і ризики, що з ними пов'язані.

Саме тому важливою постає проблема досягнення оптимального часового проміжку, за який гроші будуть запущені у систему господарської діяльності та повернуться до власників і будуть вилучені з обігу.

Проблеми формування фінансового циклу у останні роки достатньо широко висвітлені у наукових працях вітчизняних і зарубіжних науковців:

І.О. Бланка, А.В. Ситник, С.І. Камінського, Н.М. Гуляєвої, В.О. Меца, В.О. Подольської, Дж. Теннента, О.В. Яроша.

Незважаючи на те, що наявна велика кількість досліджень з даної тематики, проте залишаються не повністю розкритими питання управління фінансовим циклом та резерви для оптимізації фінансового циклу підприємства.

Мета роботи полягає в оцінці системи управління фінансовим циклом та її удосконалені на вибраному підприємстві, шляхом розрахунку планових показників.

Завдання дослідження. Для досягнення поставленої мети необхідно вирішити наступні завдання:

- Окреслити теоретичні основи управління фінансовим циклом підприємства;
- Здійснити аналіз основних показників фінансової діяльності підприємства;
- Визначити основні тенденції зміни тривалості фінансового циклу
- Оцінити фактори, що визначають ТФЦ підприємства;
- Обґрунтувати організаційно-інформаційну модель управління фінансовим циклом;
- Розрахувати план фінансового циклу у плановому періоді.

Об'єктом дослідження в випускній кваліфікаційній роботі є процес управління фінансовим циклом на підприємстві.

Предмет дослідження: теоретичні, методологічні і практичні аспекти управління фінансовим циклом підприємства.

Емпіричною базою дослідження є ДП «Могилів-Подільське лісове господарство», яке було засновано в 1928 році. Підприємство розташоване у місті Могилів-Подільський Вінницької області. Підприємство функціонує у галузі лісового господарства. Основні напрями діяльності описані у дод. А.

Методологічною базою дослідження виступали монографічні дослідження, наукові статті, інтернет-ресурси.

Інформаційною базою виступали чинні нормативні-законодавчі акти, дані державної служби статистики України, аналітичних та статистичних оглядів та інших видань, дані фінансової звітності ДП «Могилів-Подільське лісове господарство».

Методи дослідження. Для досягнення поставленої мети і завдань використовувалися наступні методи дослідження: загально філософські, загальнотеоретичні та специфічні методи дослідження: діалектичний; методи логічного узагальнення – для забезпечення послідовності проведення наукового дослідження; аналізу і синтезу; економіко-математичний – для оцінки тривалості фінансового циклу підприємства; системного аналізу, метод фінансової та математичної статистики – при дослідженні факторів впливу на ТФЦ; експертний метод.

Практичне значення одержаних результатів. Отримані результати можуть бути використані у практичній діяльності суб'єктів господарювання, що забезпечить підвищення якості управління та сприятиме ефективному формуванню та використанню оборотних активів на підприємствах лісового господарства.

Апробація результатів дослідження. Окремі положення випускної кваліфікаційної роботи викладено у статті «Взаємозв'язок кредитної політики та фінансового циклу підприємства», що опублікована у збірнику статей магістрів КНТЕУ 2020 року.

Структура випускної кваліфікаційної роботи обумовлена метою і предметом дослідження та авторським підходом до висвітлення обраної теми. Випускна кваліфікаційна робота складається із вступу, трьох розділів, які включають в себе п'ять підрозділів, висновків та пропозицій, списку використаних джерел. Повний обсяг роботи складає 56 сторінок, із яких основна частина роботи займає 44 сторінки. Список використаних джерел складається з 51 найменувань.

РОЗДІЛ 1

ТЕОРЕТИЧНІ ОСНОВИ УПРАВЛІННЯ ФІНАНСОВИМ ЦИКЛОМ

Дослідження категорії «фінансовий цикл» з метою оцінки системи управління оборотним капіталом, кредитної політики та налагодженості бізнес-процесів на підприємстві неможливо здійснити без формулювання поняття і значення аналізованої категорії. У теорії фінансового менеджменту існують різні термінологічні та сутнісні підходи до аналізу категорії «фінансовий цикл». Тому потрібно розглянути думки різних авторів та зробити узагальнений висновок щодо сутності «фінансового циклу» та окреслити методику розрахунку ТФЦ та його складових, яка буде використаний у роботі.

С. І. Камінський описує фінансовий цикл як «середній період обороту грошових коштів підприємств, тобто це час, протягом якого грошові кошти вивільненні з загального обороту підприємства»[17].

С.І. Камінський у своїй статті «Теоретичні підходи до визначення поняття «фінансовий цикл» робить такі висновки щодо визначення фінансового циклу:

- 1) Фінансовий цикл як процес відображає торговельно-технологічний процес підприємства та відповідно процес обороту грошових коштів.
- 2) Фінансовий цикл детермінується рівнем ліквідності оборотних активів і до основних завдань управління ним входить оптимізація обсягів товарних запасів і дебіторської заборгованості, і, відповідно прискорення їх обороту.
- 3) Фінансовий цикл є інструментом діагностики та аналізу фінансового стану, оскільки тривалість фінансового циклу є важливою характеристикою ділової активності, ефективності управління оборотними активами, і впливає на параметри управління грошовими коштами, у т.ч. на оптимізацію їх обсягу.[16]

Поряд з терміном «фінансовий цикл» інший український науковець І.А. Бланк використовує термін «цикл грошового обороту» і визначає його як «період повного обороту грошових коштів, інвестованих в оборотні активи, починаючи з моменту погашення кредиторської заборгованості за отримані сировину, матеріали та напівфабрикати, і закінчуючи інкасацією дебіторської заборгованості за поставлену готову продукцію» [1, с. 176].

Ситник Г.В. розглядає тривалість фінансового циклу, як період обороту грошових коштів, що обслуговують операційну діяльність, та загальний період обороту грошових коштів [25, с. 113].

В працях Унковської Т.Є. фінансовий цикл є кількісним показником, що розраховується як різниця показників тривалості операційного циклу і періоду обороту кредиторської товарної заборгованості [40, с.152].

Юдж. Ф. Брігхем в підручнику «Енциклопедія фінансового менеджменту» описує «цикл обігу грошових коштів», що представляє собою «період часу між платою за покупку сировини та справлянням дебіторської заборгованості, утвореної від продажу готової продукції» [3,с.689].

М. Жозе, С. Ланкастер та Дж. Стівенс , які вважають, що « цикл обороту готівки – це динамічний вимірник для управління поточною ліквідністю, оскільки він поєднує дані балансу та звіту про фінансові результати для створення виміру з урахуванням часу» [50,с. 33–46].

Крамаренко Г.О. та Чорна О.Є. описують фінансовий цикл, як час, протягом якого грошові кошти підприємств вкладено у створені запаси, незавершене виробництво, готову продукцію та дебіторську заборгованість з урахуванням часу обігу кредиторської заборгованості, оскільки вона компенсує відволікання коштів у дебіторську заборгованість [22].

Крім використання показника циклу обороту грошових коштів для потреб фінансового управління, деякі автори застосовують його з логістичної точки зору. Наприклад, Рут Баномьон стверджує, що визначення тривалості циклу обороту готівки є важливим як з точки зору обліку, так і з точки зору управління ланцюгом поставок підприємства. Для цілей бухгалтерського

обліку цикл обороту готівки використовується для виміру ліквідності та оцінки вартості компанії. Для управління ланцюгом поставок продукції підприємства він важливий з точки зору процесу переробки сировини та матеріалів у готову продукцію. Підприємства мають використовувати цикл обороту готівки для оцінки змін оборотного капіталу (*circulating capital*) та моніторингу й контролю стану та динаміки його компонентів. [26, с.29–34]

Дослідивши дані літературні джерела та оцінивши різні погляди, можна виділити такі сутнісні характеристики фінансового циклу підприємства:

- 1) Це період між придбанням сировини, матеріалів та напівфабрикати і отриманням грошових коштів від реалізації товарів, послуг безпосередньо покупцям.
- 2) Характеризує час повного обороту грошових коштів.
- 3) Використовуючи значення ТФЦ, можна визначити чи потрібно залучати підприємству додаткові кошти, чи навпаки у нього є вільні кошти, які отримані від виробництва і реалізації продукції, послуг на період тривалості фінансового циклу.

На наш погляд на основі наведених вище підходів можна дати такий узагальнений підхід до визначення терміну «фінансовий цикл», в якому буде врахована ситуація, коли значення даного показника є позитивне і від'ємне: фінансовий цикл - період часу, протягом якого організація може потребувати залучення додаткових джерел фінансування діяльності (при позитивному значенні показника фінансового циклу) або володіє вільними коштами, отриманими від виробництва і реалізації продукції, послуг (якщо величина циклу від'ємна).

Також ми вважаємо, що у ситуації, коли ТФЦ має позитивне значення для його визначення можливе використання наступного терміну: ТФЦ - це кількість днів, протягом яких операційний цикл потребує значної фінансової підтримки. Згідно з цим можна зробити висновок, що головним напрямком при управлінні фінансовим циклом підприємства повинно бути оптимізація

величини оборотного капіталу підприємства з метою усунення непропорційності його структури та попередження кризових ситуацій, таких як касові розриви чи невчасна сплата рахунків. [6]

Для того, щоб розрахувати тривалість фінансового циклу та його складових потрібно скористатись наступним алгоритмом [35]:

1) Для початку потрібно розрахувати період обороту запасів:

$$\text{ПОзапасів}_{(\text{днів})} = \frac{\text{Запаси} \cdot \text{Кількість днів}}{\text{Собівартість}} \quad \text{або} \quad (1.1)$$

$$\text{ПОзапасів}_{(\text{днів})} = \frac{\text{Кількість днів}}{\text{Коефіцієнт оборотності запасів}} \quad (1.2)$$

Тоді коефіцієнт оборотності запасів розраховується за формулою:

$$\text{КО}_{\text{запасів}} = \frac{\text{Собівартість}}{\text{Запаси}} \quad (1.3)$$

2) Розрахунок період обороту дебіторської заборгованості:

$$\text{ПОДЗ}_{(\text{днів})} = \frac{\text{Дебіторська заборгованість} \cdot \text{Кількість днів}}{\text{Чистий дохід від реалізації}} \quad \text{або} \quad (1.4)$$

$$\text{ПОДЗ}_{(\text{днів})} = \frac{\text{Кількість днів}}{\text{Коефіцієнт оборотності ДЗ}} \quad (1.5)$$

Тоді коефіцієнт оборотності дебіторської заборгованості розраховується за формулою:

$$\text{КО}_{\text{ДЗ}} = \frac{\text{Чистий дохід від реалізації}}{\text{Дебіторська заборгованість}} \quad (1.6)$$

3) Розрахунок періоду обороту кредиторської заборгованості:

$$\text{ПОКЗ}_{(\text{днів})} = \frac{\text{Кредиторська заборгованість} \cdot \text{Кількість днів}}{\text{Собівартість}} \quad \text{або} \quad (1.7)$$

$$\text{ПОКЗ}_{(\text{днів})} = \frac{\text{Кількість днів}}{\text{Коефіцієнт оборотності КЗ}} \quad (1.8)$$

Тоді коефіцієнт оборотності кредиторської заборгованості розраховується за формулою:

$$KO_{\text{кз}} = \frac{\text{Собівартість}}{\text{Кредиторська заборгованість}} \quad (1.9)$$

4) Розрахунок тривалості операційного циклу:

$$TOЦ = \text{ПОзапасів} + \text{ПО деб. заб.} \quad (1.10)$$

5) Розрахунок тривалість фінансового циклу:

$$TFЦ = TOЦ - \text{ПО кред. заб.} \quad (1.11)$$

У нашій роботі ми будемо використовувати саме таку методику розрахунку тривалості фінансового циклу та його складових. Використовуючи вище наведену формулу розрахунку TFЦ можна зробити висновок, що система управління фінансовим циклом підприємства базується на трьох складових: системах управління запасами, дебіторською заборгованістю, кредиторською заборгованістю.

Як критерій якості управління показник тривалості фінансового циклу повинен прагнути до мінімальної величини. Скорочення фінансового циклу для підприємств є фактором підвищення ринкової вартості бізнесу. Негативне значення показує, що фінансуючи свою поточну діяльність утворенням кредиторської заборгованості в першу чергу за товари, роботи, послуги, тобто заборгованість перед постачальниками, збільшуючи ризики, але зменшуючи потребу у власному капіталі.

Зменшення цього показника є позитивною тенденцією у діяльності підприємства, але його від'ємне значення свідчить про нестачу грошових коштів і означає, що підприємство «живе у борг». Але загалом для підприємства це буде позитивним явищем, якщо немає прострочених платежів по кредиторській заборгованості. У даному випадку у підприємства з'являються грошові ресурси, які воно зможе фінансувати в іншу діяльність.[48]

Методи та важелі управління фінансовим циклом підприємства залежать від його фінансового стану (див. табл.1.1).

Взаємозв'язок фінансового стану підприємства та системи управління ТФЦ

Фінансовий стан підприємства	Важелі впливу на ТФЦ
Нормальний	головним і майже єдиним важелем управління фінансовим циклом є кредиторська заборгованість, яка виступає в ролі джерела оборотних коштів підприємства
Нестійкий	головними важелями впливу на фінансовий цикл буде період обороту запасів і дебіторської заборгованості; у даному випадку варто особливу увагу приділяти управлінню кредиторською заборгованістю і збільшувати її лише у крайньому разі
Критичний	головним завданням у даному випадку є забезпечення підприємства необхідним обсягом власних коштів

Джерело: Розроблено автором на основі джерела [42]

Головна задача в управлінні фінансовим циклом - знайти ті сфери діяльності підприємства, впливаючи на які можна оптимізувати ТФЦ. Можна виділити такі напрями оптимізації тривалості фінансового циклу:

- 1) утримання "страхового запасу", який характеризується як позитивна величина грошового потоку, яка залежить від рівня ризику;
- 2) продавати більше продукції шляхом встановлення розумних цін на неї;
- 3) максимально прискорювати оборотність запасів при підтримці бездефіцитності та безперервності виробничого процесу;
- 4) забезпечувати скорочення терміну погашення дебіторської заборгованості, але при цьому уникати надмірного тиску на дебіторів, так як це може призведе до падіння обсягів продажів;
- 5) використовувати розумні, економічно виправдані знижки на продукцію та послуги для прискорення процесу продажів продукції;

- б) домагатися розумних строків виплати кредиторської заборгованості без шкоди для подальшої роботи компанії, знижок у постачальників сировини і комплектуючих. [27,43]

Дослідивши теоретичну базу управління фінансовим циклом та розглянувши детально різні підходи до визначення терміну «фінансовий цикл», можна зробити наступні висновки:

Отже, фінансовий цикл є важливим показником, який впливає на розвиток підприємства, його фінансові результати та потребує постійного корегування і особливої уваги до системи його управління. Дослідивши теоретичну можна зробити висновок, що фінансовий цикл являє собою період часу, протягом якого організація може потребувати залучення додаткових джерел фінансування діяльності або може володіти вільними коштами, в залежності від значення ТФЦ. Також варто зауважити, що система управління фінансовим циклом підприємства базується на трьох складових: системі управління запасами, системі управління дебіторською заборгованістю, системі управління кредиторською заборгованістю. Як було з'ясовано фінансовий цикл по можливості повинен бути якомога коротшим. При цьому особлива увага при управлінні фінансовим циклом підприємства повинна бути зосереджена на оптимізації величини оборотного капіталу підприємства з метою усунення непропорційності структури та попередження кризових ситуацій, таких як касові розриви чи невчасна сплата рахунків.

РОЗДІЛ 2

АНАЛІЗ ОСНОВНИХ ПОКАЗНИКІВ ДІЯЛЬНОСТІ ПІДПРИЄМСТВА

2.1. Аналіз основних показників фінансової діяльності підприємства

Важливе місце для кожного підприємства відіграє своєчасна та об'єктивна оцінка основних показників діяльності підприємств та відповідно аналіз ефективності. Розрахунок усіх показників було здійснено на основі Форми 1 та Форми 2 за 2015-2019 рр. (див. дод. Б).

Дослідимо показники ліквідності, фінансової стійкості та рентабельності. На основі розрахунків показників фінансової стійкості та ліквідності ми зможемо, дізнатись за допомогою яких джерел фінансує свої активи дане підприємство, яку частину воно фінансує за рахунок власних ресурсів та розрахуємо коефіцієнти заборгованості. Фінансовий аналіз рівня рентабельності та причин її зміни буде мати важливе значення для виявлення резервів підвищення ефективності діяльності підприємства.[47]

Розрахуємо показники ліквідності ДП «Могилів-Подільське лісове господарство» за останні 5 років. Результати розрахунків відображені у табл.2.1.

З наведених розрахунків у таблиці бачимо, що загалом коефіцієнти ліквідності за досліджуваний період суттєво не змінювались. Коефіцієнт абсолютної ліквідності має досить велике значення і перевищує нормативне значення (0,1 - 0,2), що свідчить про наявність зовнішньої суми грошових коштів на рахунках у підприємства відносно його поточних зобов'язань. Високий коефіцієнт абсолютної ліквідності показує, що підприємство має можливість зменшувати суму грошових коштів на рахунку, використовуючи їх для досягнення інших задач підприємства, як це відбулось у кризовий 2019 рік, коли суттєво зменшились обсяги готівки, але це не призвело до негативних наслідків, оскільки був наявний такий резерв.

Таблиця 2.1

Динаміка коефіцієнтів ліквідності ДП «Могилів-Подільське лісове господарство» за 2015-2019 рр.

Показники	2015	2016	2017	2018	2019	Абсолютний приріст			
						2016-2015	2017-2016	2018-2017	2019-2018
1. Коефіцієнт абсолютної ліквідності	0,36	0,59	0,63	0,58	0,31	0,23	0,04	-0,05	-0,27
2. Коефіцієнт проміжного покриття	0,40	0,62	0,66	0,59	0,35	0,22	0,04	-0,07	-0,24
3. Коефіцієнт загального покриття	0,97	1,00	0,90	0,89	0,81	0,02	-0,10	-0,01	-0,08
5. Коефіцієнт співвідношення поточної дебіторської та кредиторської заборгованості	0,04	0,03	0,02	0,01	0,03	-0,01	-0,01	-0,01	0,02
6. Коефіцієнт співвідношення ПДЗ за комерційними розрахунками та ПКЗ за комерційними рохрахунками	0,26	0,36	0,33	0,35	0,41	0,10	-0,03	0,02	0,06

Коефіцієнт проміжного покриття знаходиться у межах нормативних значень (0,5-0,7) у 2016-2017 рр.. У 2019 році даний коефіцієнт зменшується до 0,35, що вже веде до ризиків. При умові своєчасного проведення розрахунків з дебіторами підприємство зможе погасити лише 35 % своїх зобов'язань, що не відповідає встановленим нормам. Таке зменшення коефіцієнт проміжного покриття пов'язане з зменшення готівки у 2019 році майже у 2 рази порівняно з попереднім роком. Це демонструє також показник абсолютної ліквідності, який зменшився в 2019 році на 0,27.

Коефіцієнт загального покриття зменшується протягом досліджуваного періоду і дещо відхиляється від норми (>1) протягом останніх трьох досліджуваних років, що спричинене політикою

фінансування оборотних активів. За рахунок оборотних активів підприємство у 2019 році зможе покрити 81% своїх зобов'язань.

Порівнюючи обсяги кредиторської та дебіторської заборгованості можна визначити якість політики комерційного кредитування в компанії. Перевищення КЗ над ДЗ означає, що підприємство використовує кошти кредиторів, як джерело для фінансування своїх дебіторів, а інша частка коштів використовується компанією для фінансування та забезпечення інших операцій.[7]

Для того, щоб проаналізувати структуру капіталу, залежність від зовнішніх джерел залучення фінансових ресурсів та визначити політику управління оборотними активами розрахуємо показники фінансової стійкості ДП «Могилів-Подільське ЛГ» за 2015-2019 рр.. Розрахунки подано у табл.2.2.

Таблиця 2.2

Динаміка коефіцієнтів фінансової стійкості підприємства ДП «Могилів-Подільське лісове господарство» за 2015-2019 рр.

Показники	2015	2016	2017	2018	2019	Абсолютний приріст			
						2016-2015	2017-2016	2018-2017	2019-2018
1.Коефіцієнт фінансової автономії	0,58	0,58	0,56	0,55	0,58	0,00	-0,02	0,00	0,02
2. Коефіцієнт фінансової залежності	1,73	1,72	1,80	1,81	1,74	0,00	0,07	0,01	-0,07
3.Коефіцієнт заборгованості	0,42	0,42	0,44	0,45	0,42	0,00	0,02	0,00	-0,02
4.Коефіцієнт поточної заборгованості	0,42	0,42	0,44	0,45	0,42	0,00	0,02	0,00	-0,02
5.Коефіцієнт маневреності ВК	-0,095	-0,001	-0,077	-0,089	-0,139	0,09	-0,08	-0,01	-0,05

Отже, проаналізуємо отримані значення. Коефіцієнт фінансової автономії протягом досліджуваного періоду суттєво не змінювався і його значення знаходиться в межах нормативного значення (0,4-0,6). Коефіцієнт фінансової залежності відповідно до розрахунків знаходиться у межах

нормативних значень (1,67-2,5) та зростає протягом 2015-2018 рр.. Коефіцієнти заборгованості та поточної заборгованості також знаходяться в межах норми і суттєво не змінюється. Отриманні значення свідчать, що позиковий капітал використовується в достатніх об'ємах та не потрібно додатково залучати. Також ми можемо зробити висновок, що наявний обсяг власного капіталу є достатній для забезпечення стабільності діяльності підприємства.

Коефіцієнт маневреності має від'ємне значення протягом 2015-2019рр., що свідчить про те, що власний капітал і частина позикових коштів, залучених на короткостроковій основі, спрямовані на фінансування необоротних засобів. Це веде до зниження фінансової стійкості та збільшення ризиків. При низькому значенні показника необхідно працювати в напрямку збільшення частки довгострокових позикових ресурсів, оскільки наявний невикористаний потенціал саме довгострокових позикових коштів. Це дозволить збільшити суму власних оборотних коштів, за рахунок чого коефіцієнт маневреності буде мати позитивне значення. Таким чином, можемо, зробити висновок, що підприємству притаманний агресивний тип фінансування оборотних активів. В даному випадку можемо порекомендувати для підприємства дещо змінити структуру позикових коштів, додавши довгострокову заборгованість, яку необхідно спрямувати на фінансування необоротних активів, а також нових проектів. У такому випадку можна зменшити частку поточного кредитування і відповідно зменшити ризики.

Далі здійснимо розрахунок показників рентабельності активів. Розрахунки наведені у табл. 2.3. Динаміку значень, які були використані для розрахунку показників у табл. 2.3 відображено в дод. В. Як бачимо з отриманих розрахунків всі показники рентабельності мають досить великі значення, проте разом з цим на підприємстві спостерігається негативна тенденція майже щодо всіх розрахованих значень протягом останніх 5 років, що свідчить про погіршення ефективності діяльності підприємства. Показник

рентабельності активів (ROA) з 2015 по 2019 рік зменшився на 35,6%, що є досить великими змінами. У 2019 на 1 гривню вкладених активів припадає 40,4 копійки операційного прибутку.

Таблиця.2.3

Динаміка коефіцієнтів рентабельності підприємства ДП «Могилів-Подільське лісове господарство» за 2015-2019 рр.

Показники	2015	2016	2017	2018	2019	Абсолютний приріст			
						2016-2015	2017-2016	2018-2017	2019-2018
1. Рентабельність активів, %	76,0	60,3	50,3	43,3	40,4	-15,7	-10,0	-7,0	-2,9
- Чиста рентабельність активів	62,5	49,5	41,3	35,5	33,1	-12,9	-8,2	-5,8	-2,4
2. Рентабельність необоротних активів, %	119,8	103,8	83,9	71,8	61,6	-16,0	-19,9	-12,1	-10,2
3. Рентабельність оборотних активів, %	208,1	143,9	125,6	108,9	117,4	-64,2	-18,3	-16,7	8,5
4. Рентабельність власного капіталу (фінансова рентаб.),%	107,8	85,3	74,2	64,2	57,5	-22,4	-11,1	-10,0	-6,7
5. Рентабельність операційних витрат,%	20,9	16,5	13,5	11,2	13,4	-4,4	-3,0	-2,2	2,2
6. Рентабельність обороту,%	17,8	14,7	12,2	10,5	12,3	-3,1	-2,4	-1,8	1,8
7. Чиста рентабельність операційних витрат, %	17,2	13,5	11,1	9,2	11,0	-3,6	-2,5	-1,8	1,8
8. Чиста рентабельність обороту,%	14,6	12,0	10,1	8,6	10,1	-2,5	-2,0	-1,4	1,5

Продовження табл.2.3

Показники	2015	2016	2017	2018	2019	Абсолютний приріст			
						2016-2015	2017-2016	2018-2017	2019-2018
10. Рентабельність ПДЗ, %	4648,6	4655,1	4606,1	9064,6	2786,5	6,4	-48,9	4458,4	-6278
11. Рентабельність ПКЗ,%	278,6	270,1	211,2	164,8	144,2	-8,5	-58,8	-46,5	-20,6

Спостерігаємо також тенденцію до зменшення рентабельності власного капіталу. Якщо в 2015 році кожна залучена гривня власних коштів дозволяла отримати 107,8 копійки чистого прибутку, то вже в 2019 році - 57,5. Основним фактором зменшення рентабельності є збільшення суми власного капіталу значно швидшими темпами, ніж зростання чистого прибутку. Тому, за таких умов ефективність використання власного капіталу знижується.

Чиста рентабельність обороту з 2015 року по 2018 рік стабільно зменшується, проте у 2019 році ми уже спостерігаємо зростання на 1,5 %. Цей показник разом із показником рентабельності операційних витрат, який теж зростає у 2019 році, свідчать про підвищення ефективне управління витратами підприємства за останній досліджуваний рік. Рентабельність запасів та рентабельність ПДЗ має хвилеподібну тенденцію, що пояснюється зміною обсягів запасів на складах та обсягом дебіторської заборгованості. Динаміка рентабельності ПКЗ свідчить про постійне зростання позикового капіталу швидшими темпами, ніж темп зростання операційного прибутку.

Виходячи з отриманих результатів можна зробити висновок, що протягом досліджуваних років відбулись незначні зміни в показниках ліквідності, фінансової стійкості і майже всі вони відповідають нормативним значенням, тому можна говорити про ефективне використання майна і фінансову стабільність підприємства в цілому. Попри це підприємству, крім власного капіталу та поточних кредитних ресурсів, слід залучати і

довгострокові кошти кредиторів, які будуть спрямовані на фінансування необоротних активів. Проте показники рентабельності свідчать і про погіршення ефективності операційної, інвестиційної та фінансової діяльності ДП «Могилів-Подільський лісгосп», особливо у минулому році. Також варто зауважити, що обсяги активів, капіталу зростають швидшими темпами ніж доходи підприємства, проте спостерігається покращення управління витратами у 2019 році.

2.2. Основні тенденції зміни тривалості фінансового циклу

Для обрахунку фінансового циклу та його складових ми будемо використовувати алгоритм, який був описаний у першому розділі. Розрахунок усіх показників був здійснений на основі Форми 1 та Форми 2 за 2015-2019рр. (див. дод. Б)

Першим етапом буде розрахунок коефіцієнта оборотності та періоду обороту запасів. Оборотність запасів - показник ділової активності, який вказує на ефективність управління запасами в компанії. Чим вищий коефіцієнт оборотності, тим швидше обертаються запаси. Зменшення коефіцієнта свідчить про зменшення швидкості оборотності запасів, тобто про зниження ефективності їх використання. Якщо рівень виробничих запасів, незавершеного виробництва, готової продукції дозволяє забезпечувати безперебійний процес виробництва та збуту товарів, робіт, послуг і при цьому мінімальний обсяг фінансових ресурсів залучається на фінансування запасів, свідчить про ефективну політику управління запасами на підприємстві. [44]

Розрахунок відображений у табл.2.4. При розрахунку всіх показників ділової активності будемо вважати, що кількість днів у періоді складає 360.

Таблиця 2.4

Динаміка періоду обороту запасів ДП «Могилів-Подільського лісового господарства» за 2015-2019 рр.

№	Значення показника	2015	2016	2017	2018	2019	Абсолютний приріст			
							2016-2015	2017-2016	2018-2017	2019-2018
1	Середнє значення суми запасів, тис. грн.	2404	2393	2045	3029	4824	-10	-348	983	1795
2	Собівартість продукції, тис. грн.	31299	44544	56659	69777	59810	13245	12115	13118	-9967
3	Коефіцієнт оборотності запасів	13,02	18,61	27,70	23,04	12,40	5,6	9,1	-4,7	-10,6
4	Період обороту запасів, дні	28	19	13	16	29	-8	-6	3	13

Відповідно до значення періоду обороту, можемо зробити висновок, що для поповнення запасів в 2019 році підприємству потрібно 29 днів. Спостерігається тенденція збільшення періоду обороту з 2017 року. Це свідчить про зменшення швидкості оборотності запасів, тобто про зниження ефективності їх використання. Це є негативною явищем для підприємства. Кількість запасів на підприємстві постійно зростає, але господарська активність при цьому зростає меншими темпами. Також у 2019 році зменшується ЧДР порівняно з 2018 роком, тобто відповідно на складах залишилась нереалізована продукція в більших обсягах, ніж було заплановано на початку року.

Наступним кроком буде обчислення коефіцієнта оборотності та періоду обороту дебіторської заборгованості. Значення коефіцієнта оборотності ДЗ свідчить про те, скільки разів за період дебітори погасили свої зобов'язання перед компанією. Чим більша кількість оборотів, тим швидше підприємство отримує плату від своїх дебіторів.[2]

Розрахунок наведено у табл.2.5.

Таблиця 2.5

**Динаміка періоду обороту дебіторської заборгованості ДП
«Могилів-Подільське лісове господарство» за 2015-2019 рр.**

№	Значення показника	2015	2016	2017	2018	2019	Абсолютний приріст			
							2016-2015	2017-2016	2018-2017	2019-2018
1	Середнє значення суми ДЗ, тис. грн.	183	79	212	111,5	364	-104	133	-100,5	252,5
2	Чистий дохід від реалізації, тис. грн.	47915	62835	79800	96477	82532	14920	16965	16677	-13945
3	Коефіцієнт оборотності і ДЗ	261,8	795,3	376,4	865,2	226,7	533,5	-418,9	488,8	-638,5
4	Період обороту ДЗ, дні	1,4	0,5	1,0	0,4	1,6	-0,9	0,5	-0,5	1,2

З отриманих результатів можемо сказати, що динаміка коефіцієнта оборотності є хвилюподібна та в основному залежить від зміни суми ДЗ. Таким чином, у 2018 році спостерігається суттєве збільшення даного коефіцієнта, а у 2019 році зменшення, що відповідає зміні обсягів ДЗ. Період обороту дебіторської заборгованості протягом 2016-2018 рр. становить близько 1-2 днів. Підприємство дуже швидко отримує плату від дебіторів.

Далі дослідимо кредиторську заборгованість підприємства. Коефіцієнт оборотності кредиторської заборгованості свідчить про кількість оборотів, які здійснила кредиторська заборгованість протягом року. Чим вищий показник, тим швидше підприємство буде повертати кошти кредиторам.[23]

Розрахунок коефіцієнта оборотності та періоду обороту КЗ відображено в табл. 2.6.

Таблиця 2.6

Динаміка періоду обороту кредиторської заборгованості ДП «Могилів-Подільське лісове господарство» за 2015-2019 рр.

№	Значення показника	2015	2016	2017	2018	2019	Абсолютний приріст			
							2016-2015	2016-2015	2016-2015	2016-2015
1	Середнє значення суми КЗ, тис. грн.	4196	6413	8607	10438	10658	2216,5	2194,5	1831	220
2	Собівартість продукції, тис. грн.	31299	44544	56659	69777	59810	13245	12115	13118	-9967
3	Коефіцієнт оборотності КЗ	7,46	6,95	6,58	6,68	5,61	-0,5	-0,4	0,1	-1,1
4	Період обороту КЗ, дні	49	53	56	55	66	4	3	-1	11

Як бачимо з розрахунків, коефіцієнт оборотності в 2019 році зменшився і становив 5,61, що на 1,1 менше ніж за попередній період. Значення показника не надто високе, тому ймовірність швидкого розрахунку з кредиторами низька. Період обороту КЗ у 2019 році складає 66 дні, що на 11 днів більше ніж у попередньому періоді. Зазвичай, збільшення показника є бажаним для підприємства, так як це означає, що компанія використовує фінансові ресурси постачальників і підрядників протягом більш тривалого періоду часу. Але в даному випадку ми бачимо, що збільшення періоду обороту відбулось за рахунок зменшення обсягів реалізації товарів та послуг і відповідно відбулось зменшення суми собівартості реалізованої продукції, що не свідчить про зміни у кредитній політиці.

Розрахунок тривалості фінансового та операційного циклів наведено у табл.2.7. Бачимо, що підприємство зменшило свій операційний цикл у 2017 році на 6 днів, а у 2018 і 2019 роках відбувається навпаки зростання ТОЦ. У 2019 році операційний цикл ДП «Могилів-Подільське лісове господарство» зріс на 4 днів порівняно з попереднім періодом і становив 31 днів.

Негативний вплив на ефективність операційного процесу мало збільшення тривалості виробничого процесу у 2018 і 2019 роках.

Таблиця 2.7

**Динаміка тривалості фінансового та операційного циклу
ДП «Могилів-Подільське лісове господарство» за 2015-2019 р.р.**

Значення показника	2015	2016	2017	2018	2019	Абсолютний приріст			
						2016-2015	2016-2015	2016-2015	2016-2015
Тривалість операційного циклу, днів	29	20	14	16	31	-9	-6	2	15
Тривалість фінансового циклу, днів	-20	-33	-42	-39	-35	-13	-9	3	4

Протягом усього досліджуваного періоду ДП «Могилів-Подільське лісове господарство» має від'ємне значення тривалості фінансового циклу. Від'ємне значення ФЦ вказує на те, що досліджуване підприємство в середньому отримує від клієнтів, дебіторів грошові кошти раніше, ніж здійснює виплати своїм кредиторам [32].

З урахування того, що підприємство вчасно здійснює платежі своїм кредиторам, дана ситуацій є позитивною. Можна стверджувати, що загалом підприємство здійснює ефективне управління тривалістю фінансовим циклом і йому не потрібно суттєво змінювати свою стратегію. Але разом з цим по всіх згідно з розрахованими показниками фінансової стійкості та рентабельності ми можемо зробити висновок, що відбувається зменшення ділової активності в 2019 році.

Таким чином був здійснений аналіз тривалості фінансового циклу та його складових. У 2019 році тривалість періоду обороту запасів склав 29 днів, дебіторської заборгованості – 2 дні, кредиторської заборгованості - 66 днів. Відповідно тривалість операційного циклу у 2019 році дорівнювала 31 день, а тривалість фінансового циклу – -35 днів. Протягом всього

досліджуваного періоду тривалість фінансового циклу має від'ємні значення, що є позитивною тенденцією для підприємства.

3. Оцінка факторів, що визначали тривалість фінансового циклу підприємства

В попередньому пункті роботи було здійснено дослідження та розрахунок тривалості фінансового циклу та його складових. Загалом немає нормативних значень для показника ТФЦ. Але існує твердження, що чим менша тривалість фінансового циклу, тим менше фінансових ресурсів потрібно підприємству для фінансування своєї діяльності [28]. Для різних галузей середня тривалість фінансового циклу є різною. В даній роботі базою для порівняння слугували різні періоди діяльності ДП «Могилів-Подільське лісове господарство». Також для порівняння можна використовувати середньогалузеві показники. Відповідно до показників, які були отримані в результаті у попередньому пункті роботи побудуємо табл.2.8 та рис.2.1.

Таблиця 2.8

Динаміка основних внутрішніх факторів тривалості фінансового циклу ДП «Могилів-Подільське лісове господарство» за 2015-2019 рр.

Значення показника	2015	2016	2017	2018	2019	Абсолютний приріст			
						2016-2015	2016-2015	2016-2015	2016-2015
ПО запасів, днів	28	19	13	16	29	-8	-6	3	13
ПО ДЗ, днів	1,4	0,5	1,0	0,4	1,6	-1	1	-1	1
ПО КЗ, днів	49	53	56	55	66	4	3	-1	11
Тривалість операційного циклу, днів	29	20	14	16	31	-9	-6	2	15
Тривалість фінансового циклу, днів	-20	-33	-42	-39	-35	-13	-9	3	4

За допомогою таблиці та рисунку можна оцінити як співвідноситься зміна тривалість складових тривалості фінансового циклу, визначити що має найбільше значення та як ці показники змінювались і впливали на ТФЦ протягом 2015-2019 рр. Як бачимо з наведених у таблиці даних період обороту ДЗ має стабільну тенденцію і спостерігаються лише невеликі зміни показників протягом 2015-2019 рр. Також цей показник має досить малий період обороту, тому він не здійснює суттєвого впливу на тривалість фінансового циклу. Управління поточною дебіторською заборгованістю можна враховувати при управлінні ТФЦ лише за умови, якщо підприємство значно збільшить суму ПДЗ.

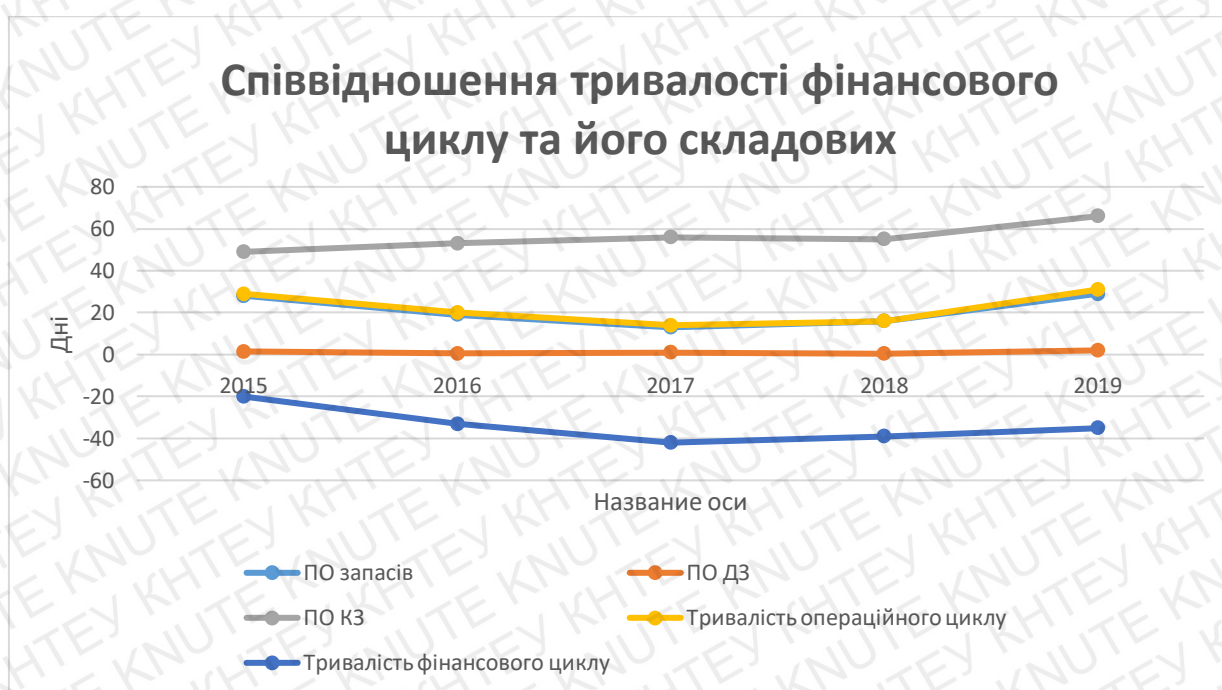


Рис.2.1. Співвідношення тривалості фінансового циклу та його складових ДП «Могилів-Подільське лісове господарство» за 2015-2019 рр.

З рис.2.1 також бачимо, що лінія, яка відповідає за тривалість операційного циклу майже збігається з лінією тривалості обороту запасів, тому можемо сказати, що основний вплив на ТОЦ здійснює управління саме запасами. Тому в подальшому у роботі ми будемо звертати більше увагу на управління запасами, ніж дебіторською заборгованістю. Найбільший період обороту має КЗ підприємства і ми бачимо, що лінія поступово піднімається вгору, тому що зростає період обороту. Оскільки КЗ має найбільший період

обороту, то потрібно детальніше проаналізувати структуру на визначити причини наявної тенденції.

Підсумувавши, можна сказати, що резерви для зміни тривалості фінансового циклу потрібно шукати в сфері управління запасами і кредиторською заборгованістю. Для того, щоб зрозуміти чому ж відбувались такі зміни показників варто розглянути їх склад та динаміку детальніше.

Для початку дослідимо зміну коефіцієнта оборотності та ПО запасів за рахунок співставлення динаміки собівартості та суми запасів, для цього використаємо дані, які наведені у табл.2.4. Як бачимо з розрахунків у 2019 році відбулось зменшення коефіцієнта оборотності запасів за рахунок збільшення суми запасів і зменшення собівартості продукції. У 2019 році середнє значення суми запасів зросло на 1795,5 тис. грн. на 59,3 %, що є досить значними змінами. Тоді як собівартість продукції зменшилась на 9967 тис грн. або на 14,3%. Якщо проаналізувати звіти руху грошових коштів за 2018 і 2019 років, то ми бачимо, що надходження від реалізації продукції зменшується на 17 075 тис. грн, що свідчить про зменшення ділової активності (див. дод. Г та рис.2.2). Це може свідчити про те, що на кінець року на складах підприємства залишилась більші обсяги, ніж було заплановано.

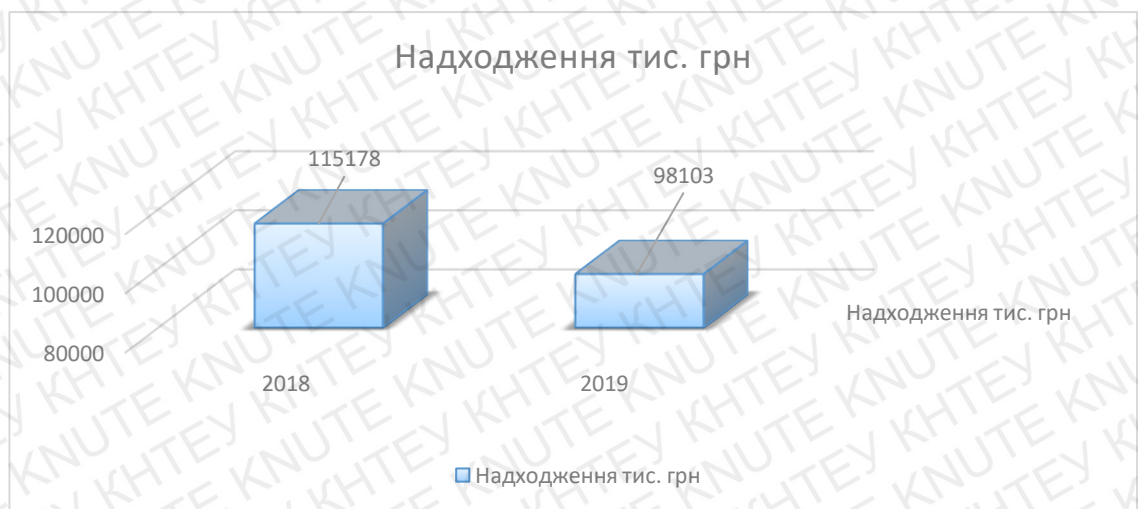


Рис.2.2. Динаміка надходжень від реалізації продукції (товарів, робіт, послуг) ДП «Могилів-Подільське лісове господарство» за 2018-2019рр.

Для детальнішого аналізу варто розглянути динаміку складових статті балансу «Запаси». Розрахунок відображено у табл.2.9.

Таблиця 2.9

Динаміка складових статті балансу «Запаси» за 2016-2018 рр., тис. грн.

№	Значення показника	2015	2016	2017	2018	2019	Темп приросту,%			
							2016/ 2015	2017/ 2016	2018/ 2017	2019/ 2018
1	Запаси: Середнє значення	2404	2394	2045,5	3029	4824,5	-0,4	-14,5	48	59,2
2	Виробничі запаси	1963	1809	1624,5	2478	3521	-7,8	-10,2	52,5	42
3	Незавершене виробництво	40	14	43	57	62,5	-65	207,1	32,5	9,6
4	Готова продукція	401	570,5	378	494,5	1241	42,2	-33,7	30,8	150,9

Бачимо, що найбільше запаси зросли за рахунок виробничих запасів та готової продукції. Виробничі запаси у 2019 році зросли на 42,09 % або на 1043 тис. грн.. Середнє значення готової продукції на 2019 рік зросло на 150,96% або на 746,5 тис. грн., що є суттєвою зміною і не характерно для даного підприємства у попередніх періодах. Це вказує на можливість впливу попиту, що спричинило більше накопичення готової продукції унаслідок неліквідів. Хоч досліджуване підприємство працює у галузі лісового господарства і належить до державної власності, проте це не виключає вплив зміни попиту на ринку. Також, щоб стверджувати, які саме фактори здійснили такі зміни було проведено дослідження функціонування підприємств у цій галузі і виявлено, що у 2019 році відбувся ряд змін.

Протягом 2019 року у галузі лісового господарства було здійснено перехід підприємств на національні, гармонізовані з європейськими стандарти, щодо визначення розмірно-якісних характеристик і класифікації лісо-та пиломатеріалів. Перехід до нової стандартизації зумовлений

розвитком нових технологій переробки деревини та євроінтеграційними процесами в лісовій галузі України. Також у 2019 році було запроваджено обов'язкове ведення електронного обліку деревини всіма лісокористувачами України, що має дозволити здійснювати моніторинг внутрішнього споживання і забезпечити контроль за не перевищенням обсягу внутрішнього споживання лісоматеріалів необроблених на основі систематизації інформації про походження, заготівлю та реалізацію лісоматеріалів з єдиної державної системи електронного обліку деревини. [30] Відповідно на досліджуваному підприємстві це могло спровокувати зміни графіків виконання робіт, недовиконання плану, невчасні поставки сировини, додаткові витрати на зміну складських умов та до зміни організації комерційної роботи і наявності потреби у додатковому навчанні працівників.

І найбільш важливим фактором у попередньому році було значне падінням ринку деревини в Україні, що знизило платоспроможність вітчизняних деревообробних підприємств, які є основними покупцями деревини у лісогосподарських підприємств.

Отже, внаслідок вище перерахованих факторів відбулось збільшення обсягів виробничих запасів та готової продукції на складах підприємства.

Далі здійснимо аналіз кредиторської заборгованості. На ДП «Могилів-Подільське лісове господарство» поточна кредиторська заборгованість має досить велику суму відносно інших типів капіталу. Відповідно ПКЗ має і великий період обороту. Для того, щоб краще розуміти чому саме такі значення і які фактори впливають на це, варто розглянути динаміку складових статті балансу «Поточні зобов'язання та забезпечення» (див.табл. 2.10).

Як видно, з розрахунків за останні п'ять років у 2 рази зросла сума поточних зобов'язань та забезпечень. Найбільшу частку займають ПКЗ за розрахунками з бюджетом та поточні забезпечення. ПКЗ за розрахунками з бюджетом зростає протягом усього досліджуваного періоду і у 2019 році становлять 5123, 5 тис. грн.

Таблиця 2.10

Динаміка складових розділу балансу «Поточні зобов'язання та забезпечення» за 2015-2019 р.р., тис. грн.

№	Значення показника	2015	2016	2017	2018	2019	Темп приросту, %			
							2016/ 2015	2016/ 2015	2016/ 2015	2016/ 2015
1	Поточні зобов'язання і забезпеч.: середнє значення	4196	6412,5	8607	10438	10658	52,82	34,22	21,27	2,11
2	ПКЗ за товари, роботи, послуги	572	200,5	256,5	296	551,5	-64,95	27,93	15,40	86,32
3	ПКЗ за розрахунками з бюджетом	1704	2342,5	3172,5	4616	5123,5	37,51	35,43	45,50	10,99
	у тому числі з податку на прибуток	586	534	0	255	142	-8,87	-	100,00	0,00
4	ПКЗ за розрахунками зі страхування	337	248,5	301,5	361,5	327	-26,26	21,33	19,90	-9,54
5	ПКЗ за розрахунками з оплати праці	441	565,5	836,5	856,5	1033	28,23	47,92	2,39	20,67
6	ПКЗ за одержаними авансами	0	56	56	0	0	0	0	-100	0
7	Поточні забезпечення	1125	2999,5	3984	4303,5	3622	166,74	32,82	8,02	-15,82

В цілому для підприємств, які займаються лісовим господарством переважання у структурі кредиторської заборгованості, саме заборгованості по розрахунках бюджетом є нормальним і характерним майже для усіх підприємств, які працюють у цій сфері.

Відповідно до Публічного звіту Державного агентства лісових ресурсів за 2019 рік на підприємствах лісового господарства за минулий рік у структурі кредиторської заборгованості найбільшу питому вагу – 38%

займає заборгованість по розрахунках з бюджетом, майже 30% – заборгованість за товари, роботи, послуги, 12% - по розрахунках з оплати праці. [37]

Також у процесі дослідження було здійснено аналіз «Пояснювальних записок до фінансового звіту по ДП «Могилів-Подільський лісгосп» за 12 місяців 2018 і 2019 рр.», а саме III розділу, де відображено інформацію про сплачені податки та обов'язкові платежі (див.дод. Д). Було з'ясовано, що підприємство, регулярно та систематично здійснює платежі до місцевого та державного бюджету у розмірах, які майже відповідають сумам, які були нараховані, що звітній період і відповідно залишається невелика частка заборгованості на кінець звітних періодів, яка і відображається у балансі.

У статті «Поточні забезпечення» наводиться сума забезпечень, які планується використати протягом 12 місяців, для покриття витрат, для яких таке забезпечення було створено [10]. У системі П(С)БО під забезпеченнями розуміють зобов'язання з невизначеною сумою або часом погашення на дату балансу [36]. Поточні забезпечення з 2015 до 2018 року зростають і лише в 2019 ми спостерігаємо зменшення показника на 15,82%.

Досить незначною є частка ПКЗ за товари, роботи, послуги. Також ми бачимо, що за досліджувані роки значення суттєво не змінювалось, крім 2019 року, коли сума заборгованості за комерційними розрахунками зросла на 86,32 % і становила 551,5 тис. грн. Такий значний стрибок можна пояснити погіршенням кон'юнктури ринку. Можна зробити висновок, що загалом підприємство немає потреби купувати товари, сировину та послуги в кредит, тому здійснює дані операції рідко.

Якщо говорити про ПДЗ та про ПКЗ за продукцію, товари, послуги, роботи, то вони мають невеликі значення. Це пояснюється тим, що підприємство є державним та основне завдання його діяльності несе некомерційний характер та соціальне значення. Об'єми відносин з постачальниками та покупцями, які здійснюються на умовах кредитування є невеликими. Тому кредитна політика відносно дебіторів та покупців даного

підприємства не здійснює суттєвого впливу на об'єми поставок сировини, матеріалів, а також продажі. Відповідно, цей фактор суттєво не впливає і на об'єм ПКЗ та ПДЗ та на їх період обороту.

Для того, щоб дослідити вплив інших внутрішніх та зовнішніх факторів, які могли здійснювати вплив на ТФЦ здійснимо кореляційних аналіз. Серед внутрішніх факторів впливу для дослідження були обрані наступні фактори: ЧДР, Собівартість, ЧП, серед зовнішніх факторів – зміни реального ВВП, інфляції та грошової бази в Україні протягом 2015-2019 р.р.. Розрахунки відображені у табл.2.11.

Таблиця 2.11

**Розрахунок коефіцієнта кореляції між факторами впливу та ТФЦ
ДП «Могилів-Подільське лісове господарство»**

Роки	ТФЦ, дні	Фактори впливу					
		ЧДР, тис. грн	Собівартість, тис. грн.	ЧП, тис. грн.	Зміна реального ВВП,%	Зміна інфляції, %	Зміна грошової бази, %
2015	-20	47915	31299	6990	-9,8	18,3	0,8
2016	-33	62835	44544	7569	2,4	-30,6	13,6
2017	-42	79800	56659	8020	2,5	1,7	4,6
2018	-39	96477	69777	8300	3,4	-4,2	12,23
2019	-35	82532	59810	8323	3,2	-5,9	6,03
Коефіцієнт кореляції		-0,85	-0,87	-0,86	-0,91	0,41	-0,48

Джерело: Розроблено автором на основі даних підприємства та джерел [14,15,29,31,34]

Величина парного коефіцієнта кореляції може знаходитись в інтервалі від -1 до +1. Значення, яке ближче до ± 1 свідчить про наявність функціональної залежності між розглянутими ознаками. Як бачимо з розрахунків, для багатьох факторів впливу характерне від'ємне значення коефіцієнта кореляції, у нашому випадку це свідчить про те, що зі зростанням значення певного фактору зростає ТФЦ і навпаки. Для прикладу розгляне позитивне значення коефіцієнту кореляції - коефіцієнт кореляції між ТФЦ та зміною інфляції. Можна зробити висновок, що при зменшенні коефіцієнта інфляції тривалість фінансового циклу буде скорочуватись.

На основі розрахованих даних здійснено ранжування між взаємозалежністю ТФЦ та досліджуваних факторів. Розташуємо фактори в порядку зменшення впливу: 1) Зміна реального ВВП; 2) Собіварість; 3) ЧП; 4) ЧДР; 5) Зміна грошової бази; 6) Зміна інфляції. Найтісніший взаємозв'язок існує між ТФЦ та темпом приросту реального ВВП (- 0,91), а найслабший – між ТФЦ та зміною інфляції.

Отже, був здійснений аналіз факторів, які здійснювали вплив на тривалість фінансового циклу протягом досліджуваного періоду. На частину факторів підприємство може впливати та змінювати їх вплив, а на іншу частину, відповідно, підприємство не може впливати. На ДП «Могилів-Подільське лісове господарство» основним чинником, який вплинув на зміну ТФЦ серед його складових є збільшення суми запасів. Серед інших внутрішніх факторів суттєво впливають обсяги собівартості та чистого прибутку. Серед зовнішніх факторів впливу варто виділити темп приросту ВВП, зі зростанням якого ТФЦ набуває більшого від'ємного значення.

РОЗДІЛ 3

УДОСКОНАЛЕННЯ СИСТЕМИ УПРАВЛІННЯ ФІНАНСОВИМ ЦИКЛОМ ДП «МОГИЛІВ-ПОДІЛЬСЬКЕ ЛІСОВЕ ГОСПОДАРСТВО»

3.1. Обґрунтування організаційно-інформаційної моделі управління фінансовим циклом

Будь-яка цілеспрямована діяльність вимагає певних обмежень та конкретизації. Таке твердження означає, що на старті діяльності потрібно визначити її предмет і об'єкти, вивченням і перетворенням яких ця діяльність буде обмежена; сформулювати мету діяльності і перелік завдань, вирішення яких дасть змогу досягти поставлених цілей та завдань. Відповідно потрібно вибрати методи і способи, які будуть використані для їх досягнення.[30]

Одним із засобів формалізації процесу управління є розробка його організаційно-інформаційної моделі, яка поєднує питання організації управління та відповідно його інформаційне забезпечення. Організаційні питання, які вирішуються на рівні розробки моделі управління фінансовим циклом стосуються об'єктів, суб'єктів і методів управління. Інформаційні питання включають в себе створення інформаційної бази підприємства, яка буде використана в подальшому для забезпечення процесу управління: відбір джерел інформації, інформаційне забезпечення, розробка системи показників. Одним з найважливіших принципів створення інформаційної бази є забезпечення повноти, достовірності та точності інформації про досліджуваний об'єкт. [8,19]

Організаційно-інформаційну модель управління фінансовим циклом ДП «Могилів-Подільське лісове господарство» можна поділити на п'ять взаємопов'язаних блоків (див. рис.3.1).

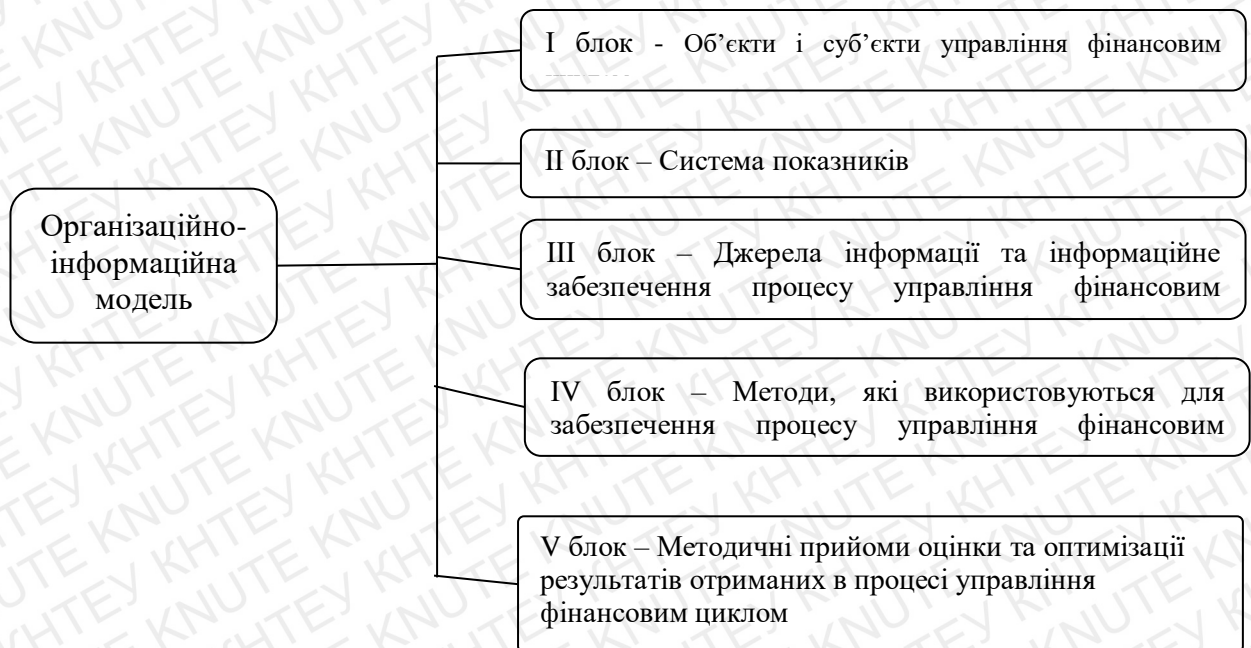


Рис.3.1. Організаційно-інформаційну модель управління фінансовим циклом ДП «Могилів-Подільське лісове господарство»

На підприємстві діє лінійно-функціональний тип організаційної структури. Лінійно-функціональна організаційна структура - комбінація лінійної та функціональної структур. Лінійно-функціональна організаційна структура - розмежування повноважень і відповідальності за функціями та прийняття рішень по вертикалі. Управління здійснюється за лінійною схемою, а функціональні підрозділи допомагають лінійним керівникам у вирішенні відповідних управлінських функцій. [38]

Отже, за такої організаційної структури, як суб'єкти управління на підприємстві можуть виступати посадові особи відділу бухгалтерії (головний бухгалтер та бухгалтери) та працівники економічного відділу (головний економіст та економісти). Також суб'єктом управління фінансовим циклом може виступати директор підприємства.

Розглянемо детальніше блок I. Для того, щоб визначити суб'єкти на основі даних отриманих на підприємстві була побудована організаційна структура ДП «Могилів-Подільське лісове господарство» (див. Рис.3.2).

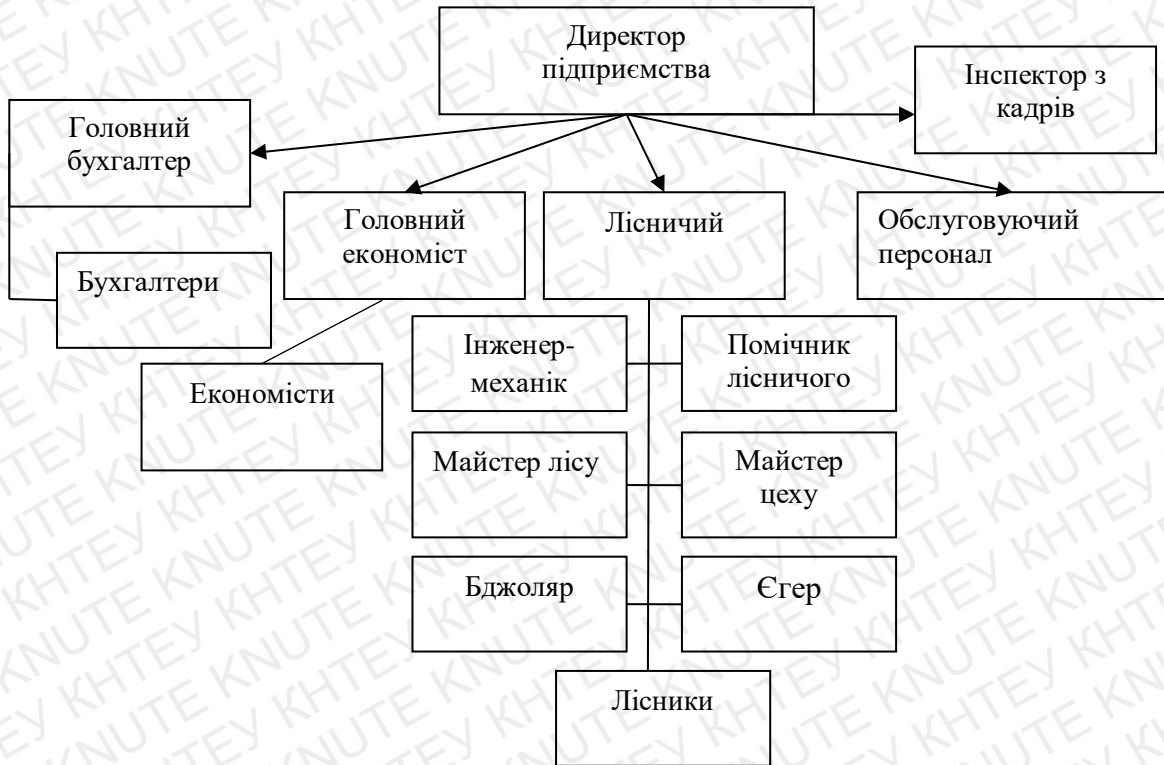


Рис.3.2. Організаційна структура ДП «Могилів-Подільське лісове господарство»

Джерело: Розроблено автором на основі даних підприємства та джерел [48, 49]

До об'єктів управління будуть належати наступні процеси та показники:

- господарські процеси: постачання, зберігання та перетворення запасів, реалізація товарів, здійснення оплати ресурсів постачальникам, розрахунки з бюджетом, розрахунки з покупцями, працівниками, процес надходження коштів від дебіторів та погашення КЗ;
- економічні результати та результати фінансово-господарської діяльності: чиста виручка від реалізації, чистий дохід, валовий дохід, собівартість, чистий прибуток;
- ресурси підприємства: матеріальні, фінансові;
- функції управління: планування, координація, організація, контроль;

- кредитна політика;
- показники фінансової стійкості, ліквідності та рентабельності;
- фактори, що впливають на ефективність використання наявних ресурсів;
- фактори, що впливають на вибір кредитної політики.

Розглянемо детальніше блок II, який включає в себе систему показників, які використовуються в процесі управління фінансовим циклом підприємства (див. Рис.3.3).



Рис.3.3. Система показників управління фінансовим циклом

Джерело: Розроблено автором на основі джерела [33]

До вартісних показників варто віднести обсяг товарних ресурсів, готової продукції, вартість оборотних активів, виручку від реалізації, валовий прибуток, чистий прибуток, суму дебіторської та кредиторської заборгованостей. До натуральних показників будуть належати: кількість виробленої продукції, кількість товарів на складі, обсяг виробленої та реалізованої продукції в кілограмах. До питомих належать показники рентабельності. Відносні показники можуть включати наступні значення: темпи росту, приросту, індекси, коефіцієнти.

Розглядаючи III блок, варто його розділити на підпункти: джерела інформації та інформаційне забезпечення.

Джерела інформації включають в себе:

- Законодавчі та нормативні акти, якими підприємство зобов'язане користуватися у своїй діяльності - Закони України, Укази Президента, Постанови Уряду та місцевих органів, накази вищих органів.
- Нормативно-довідкова інформація, яка міститься в різних нормативних актах (інструкціях, положеннях, методичних вказівках).
- Технічна та технологічна документація.

Інформаційне забезпечення включає в себе:

- 1) Облікові джерела: бухгалтерський облік та звітність; статистичний облік та звітність; оперативний облік та звітність; вибіркові облікові дані.
- 2) Позаоблікові джерела: матеріали внутрішньовідомчої та позавідомчої ревізії, зовнішнього та внутрішнього аудиту; матеріали перевірок податковою службою; матеріали зборів трудових колективів; пояснювальні та доповідні записки, листування з фінансовими та кредитними організаціями; матеріали листування з контрагентами. [24]

IV блок включає в себе методи, які використовуються при управлінні фінансовим циклом досліджуваного підприємства. У процесі управління фінансовим циклом, при визначенні потреби в оборотному капіталі насамперед аналізується структура, оборотність, ліквідність оборотних активів, а також забезпеченість оборотним і чистим оборотним капіталом підприємства. Для визначення оптимального рівня замовлення запасів на використовують формулу Вілсона та ABC-аналіз. За допомогою методу нормування підприємство може розрахувати необхідний розмір оборотних активів, які підлягають нормуванню. [9,45]

Особливе місце займає метод коефіцієнтів. За його допомогою розглядаються показники тривалості обертання оборотних активів,

співвідношення тривалості планового періоду до коефіцієнта обертання, розрахунок коефіцієнту обертання оборотних коштів, відношення обсягу продажу продукції до середньорічної суми оборотних активів, рентабельність оборотних коштів, рентабельність активів, рентабельність обороту, оборотність кредиторської заборгованості. [46] Метод відносних і середніх величин застосовується для аналізу ступеня виконання плану, динаміки показників. Тобто визначаються загальні тенденції і закономірності у розвитку досліджуваних показників. Також важливе місце займає метод бюджетування. Бюджет являє собою дієвий інструмент для управління доходами, витратами і ліквідністю підприємства загалом та його підрозділів.[39]

У блок можна відобразити наступною послідовністю дій та прийомів щодо оцінки виконаних цілей, задач та їх оптимізації:

- 1) Систематизація даних та показників, які були отриманні за результатом управління фінансовим циклом за певний відрізок часу.
- 2) Групування та узагальнення даних та показників.
- 3) Визначення невикористаних та втрачених можливостей, які сприяють підвищенню діяльності підприємства.
- 4) Оцінка можливих резервів скорочення тривалості фінансового циклу.
- 5) Розробка заходів по підвищенню ділової активності, рентабельності та економічної ефективності у взаємозв'язку з показником тривалості фінансового циклу.
- 6) Вибір оптимального варіанту рішення, щодо заходів по покращенню.
- 7) Контроль за виконанням завдань, які були поставленні відповідно до оптимального варіанту, який був обраний.

Таким чином було досліджено організаційно-інформаційну модель управління фінансовим циклом ДП «Могилів-Подільське лісове

господарство» і відповідно було виділено п'ять взаємопов'язаних блоків. Отже, під час управління фінансовим циклом на підприємстві можуть використовуватись найрізноманітніші прийоми, методи та моделі, які включають різні показники. Їх кількість і широта застосування залежать від конкретних цілей та завдань. Також при цьому можуть використовуватись різного типу джерела інформації та інформаційного забезпечення.

3.2. Планування тривалості та структури фінансового циклу

Вирішення питання оптимізації тривалості фінансового циклу потрібно розпочинати з аналізу балансу підприємства та знаходження резервів для покращення структури оборотних активів та позикового капіталу.

Найпершим та одним з найважливіших кроків буде розрахунок чистого доходу від реалізації продукції ДП «Могилів-Подільське ЛП» на плановий 2020 рік. Розрахуємо ЧДР двома методами: методами екстраполяції та експоненційного згладжування. Візьмемо середнє значення з отриманих двох за основу для подальшого планування показників підприємства.

Здійснимо планування ЧДР за допомогою методу екстраполяції. Для оцінювання динамічних рядів у цьому випадку будуть використанні наступні залежності для побудови прогнозів [11, ст. 12-13] :

$$1) y_{n+T} = y_n + \Delta u_{\text{сер}} * T, \quad (3.1)$$

$$2) y_{n+T} = y_n * k_p^{AT}, \quad (3.2)$$

де y – тут і далі позначаються прогнозні значення показника;

y_n – кінцеве значення рівня динамічного ряду

n – кількість елементів динамічного ряду

T – величина горизонту прогнозу, роки ($T=1; 2; 3...$).

Середній абсолютний приріст ($\Delta u_{\text{сер}}$) та середній коефіцієнт зростання (k_p) розрахуємо за допомогою наступних формул:

$$\Delta y_{\text{сер}} = \frac{y_n + y_0}{n-1} \quad (3.3)$$

$$k_{p(\text{сер})} = \sqrt[n-1]{\frac{y_n}{y_0}} \quad (3.4)$$

Для того, щоб визначити на основі розрахунку якої залежності прогнозовані показники будуть реалістичнішими, розрахуємо з їх допомогою планові показники для 2016-2019 років, використавши 2015 як базовий рік та проаналізуємо відхилення. Тобто використаємо метод «прогноз екс-пост», який дасть змогу оцінити якість прогнозів, порівнявши їх результати за фактичними даними. За результатами визначимо яким саме шляхом буде розрахований ЧДР на 2020 рік.

За допомогою формул (3.3) та (3.4) розрахуємо відповідно:

- 1) середній абсолютний приріст: $\Delta y_{\text{сер}} = 8654,25$ тис. грн.,
- 2) середньорічний коефіцієнт зростання: $k_{p(\text{сер})} = 1,15$.

На основі залежностей (3.1) та (3.2) та з використанням розрахованого показника середнього абсолютного приросту здійснимо прогноз ЧДР на період 2016-2019 р.р. та обчислимо абсолютне та відносне відхилення між плановими та фактичними показниками для оцінки якості прогнозу. Розрахунки відображені в табл. 3.1

Таблиця 3.1

Оцінка якості прогнозу ЧДР ДП «Могилів-Подільське лісове господарство» на 2016-2019 рр., складеного на основі середнього абсолютного приросту

Роки	ЧДР, тис. грн.	Прогнозоване значення ЧДР, тис. грн.	Абсолютний приріст ЧДР план-ЧДР факт	Темп приросту, % ЧДР план/ЧДР факт
2015	47915	-	-	-
2016	62835	56569,25	-6265,75	-9,97
2017	79800	65223,5	-14576,5	-18,27
2018	96477	73877,75	-22599,25	-23,42
2019	82532	82532	0	0,00

Аналогічно отримані результати прогнозу, розрахованого за допомогою залежності (3.2) з використанням розрахованого значення середньорічного коефіцієнта зростання, порівнянні з фактичними значеннями ЧДР для оцінки його якості у табл.3.2.

Порівнюючи результати прогнозів, поданих в табл.3.1 та табл.3.2, можна зробити висновок про те, що використання середнього абсолютного приросту забезпечує більш високу точність прогнозу, про що свідчать відхилення за всі роки. Для складання прогнозу за межі наявних даних, тобто на 2020 рік, вибираємо кращий метод – на основі середнього абсолютного приросту ($\Delta u_{\text{сер}} = 8654,25$ тис. грн.).

Таблиця 3.2

Оцінка якості прогнозу ЧДР ДП «Могилів-Подільське лісове господарство» на 2016-2019 рр., складеного на основі середньорічного коефіцієнта зростання

Роки	ЧДР, тис. грн.	Прогнозоване значення ЧДР, тис. грн.	Абсолютний приріст ЧДР план-ЧДР факт	Темп приросту,% ЧДР план/ЧДР факт
2015	47915	-	-	-
2016	62835	55102,25	-7732,75	-12,31
2017	79800	63367,59	-16432,41	-20,59
2018	96477	72872,73	-23604,27	-24,47
2019	82532	83803,63	1271,63	1,54

Отже, за результатами методу екстраполяції ЧДВ плановий буде дорівнювати 91186 тис. грн.

Далі для розрахунку планового ЧДР підприємства використаємо метод експоненційного згладжування. Основна ідея методу згладжування полягає в тому, що кожен новий прогноз отримується за допомогою переміщення попереднього прогнозу в напрямку кращого результату в порівнянні зі старим прогнозом. [5]

Прогноз розраховується за формулою:

$$P_n = F_{n-1} * \alpha + (1 - \alpha) * P_{n-1} \quad (3.5)$$

P_n - прогнозовані дані на n період;

F_{n-1} - фактичні дані за попередній період;

P_{n-1} - прогнозовані дані за попередній період (третій),

α - константа згладжування ($0 < \alpha < 1$).[18]

Значення параметра α сильно впливає на функціонування моделі прогнозування, оскільки α являє собою вагу останнього спостереження. Для того щоб знайти оптимальне значення, ми візьмемо три варіанти значення для показника α та розрахуємо планові значення ЧДР на 2016-2019 р.р. і порівняємо їх з фактичними. За результатами виберемо таке значення α , при якому прогнозна крива буде найменше відхилятися від кривої значень фактичних показників, які будуть відображені у вигляді графіків. Для показника α візьмемо значення 0,3, 0,5, 0,8. У нашому дослідженні для розрахунку методу експоненційного згладжування використаємо програмний продукт MS Excel. Розрахунки представлені у табл. 3.3. Для додаткового аналізу були побудовані графіки на яких відображені лінії фактичних та планових показників трьох розрахованих варіантів (див.дод. Е).

Таблиця 3.3

Прогноз ЧДР "Могилів-Подільського лісового господарства" на 2016-2020 рр. за допомогою методу експоненційного згладжування

Роки	ЧДР, тис.грн	Автоматичне згладжування (Прогноз, $\alpha = 0,3$), тис.грн.	Автоматичне згладжування (Прогноз, $\alpha = 0,5$)	Автоматичне згладжування (Прогноз, $\alpha = 0,8$)
2015	47915	-	-	-
2016	62835	47915	47915	47915
2017	79800	58359	55375	50899
2018	96477	73368	67588	56679
2019	82532	89544	82032	64639
2020	-	84636	82282	68217

Джерело: розраховано автором на основі даних підприємства та джерел [56,57].

Отже, як ми бачимо з показників відображених у табл. 3.3 та графіків у додатку Е найменше планові значення відхиляються від фактичних, коли α

дорівнює 0,3. Тому обираємо плановий ЧДР, який розрахований при $\alpha = 0,3$ і відповідно ЧДР буде становити 84636 тис.грн.

Розрахуємо середнє значення отриманих планових значень ЧДР за допомогою двох методів і отримаємо суму 87911 тис. грн, яка буде використана для наступних розрахунків.

Наступним кроком для побудови плану доходів та витрат на 2020 рік ДП "Могилів-Подільське лісове господарство" буде розрахунок собівартості, витрат та інших доходів. Собівартість реалізованої продукції обраховуємо за допомогою рівня собівартості у чистому доході від реалізації у 2019 році, який дорівнював 0,72. Тому у плановому році собівартість буде дорівнювати добутку ЧДР за 2020 рік на 0,72. Витрати на збут теж розрахуємо за допомогою такого ж принципу. Рівень витрат на збут у ЧДР у 2019 році складає 0,029. Адміністративні витрати, інші операційні доходи та витрати, інші доходи та витрати, фінансові витрати залишимо незмінними відносно звітнього року. Коефіцієнт капіталізації ЧП у звітньому році становить нуль, тому в плановому році чисти прибуток теж не буде капіталізуватись. План доходів та витрат на 2020 рік ДП "Могилів-Подільське лісове господарство" відображено у додатку Ж.

Основною складовою ТФЦ, яка здійснює найбільший вплив є період обороту запасів. Як вже було з'ясовано у попередньому розділі роботи період обороту запасів суттєво зріс у 2019 році через правові, організаційні зміни та через зменшення попиту, тому у 2020 році для підприємства рекомендується використати наявні резерви грошових коштів для швидшої адаптації до організаційних змін та інших нормативів, які запроваджувались у 2019 році, а також спрямувати частину для підвищення кваліфікації кадрів відповідно. Відповідно на складах за рахунок прискорення процесу та покращення ділової активності, буде залишатись менше виробничих запасів та готової продукції і відповідно період виробничого циклу буде скорочуватись. Тому на плановий рік період обороту запасів можна зменшити на зменшити 3 дні,

тобто плануємо, що у 2020 році ПО запасів буде складати 26 днів. Розрахуємо планові обсяги запасів за допомогою наступної формули:

$$\text{Запаси} = \frac{\text{ПОзапасів}_{(\text{днів})} * \text{Собівартість}_{\text{план}}}{\text{Кількість днів}} \quad (3.6)$$

Обсяг запасів на плановий період буде складати 4572 тис. грн.

Якщо говорити про дебіторську заборгованість підприємства, то вона становить досить невелику частку в оборотних активах і відповідно невеликий період обороту, який суттєво не впливає на тривалість фінансового циклу. ДЗ може стати резервом для оптимізації фінансового циклу в тому разі, якщо підприємство значно збільшиться обсяг реалізації товарів у кредит, але як ми можемо бачити з показників динаміки цього показника за останні 5 років, підприємство не має цього на меті, тому сума ПДЗ суттєво не змінюється. У 2019 році ПО ПДЗ становив 2 дні, відповідно плануємо таке ж значення на наступний період. Визначаємо обсяги ПДЗ за формулою:

$$\text{ПДЗ} = \frac{\text{ПО}_{\text{ПДЗ}}_{(\text{днів})} * \text{Чистий дохід від реалізації}_{\text{план}}}{\text{Кількість днів}} \quad (3.7)$$

Обсяг ПДЗ на плановий період буде складати 488 тис. грн.

Якщо розглянути кредиторську заборгованість, то основну частку у ній складає заборгованість перед бюджетом. Як вже було визначено раніше така ситуація є характерною для підприємств лісового господарства і досліджуване підприємство регулярно здійснює платежі до бюджету та немає прострочених. Тому змінювати кредитну політику підприємства буде не доцільно, таким чином немає явних резервів для зміни ПО КЗ у 2020 році. Отже, залишаємо значення ПО ПДЗ звітнього року на плановий період і визначаємо обсяги ПКЗ на 2020 рік за допомогою наступної формули:

$$\text{ПКЗ} = \frac{\text{ПО}_{\text{ПКЗ}}_{(\text{днів})} * \text{Собівартість}_{\text{план}}}{\text{Кількість днів}} \quad (3.8)$$

Обсяг ПКЗ на плановий період буде складати 11604 тис. грн.

На основі отриманих планових значень розрахуємо показники оборотності активів та визначимо тривалість фінансового циклу у 2020 році. Розрахунки відображені у табл. 3.4.

Таблиця 3.4

Показники ділової активності ДП «Могилів-Подільське лісове господарство» за 2019-2020 рр.

Значення показника	2019	План(2020)	Абсолютний приріст
ПО запасів, днів	29	26	-3
ПО ДЗ, днів	2	2	0
ПО КЗ, днів	66	66	0
Тривалість операційного циклу, днів	31	28	-2
Тривалість фінансового циклу, днів	-35	-38	-3

ПО запасів зменшився на 3 днів, що було спричинено зменшенням суми залишків виробничих запасів та готової продукції на складах підприємства. Відповідно був зменшений виробничий цикл на 3 дні, а тривалість фінансового циклу зросла на 3 дні. У 2020 році планова тривалість фінансового циклу становить -38 днів. На цей термін підприємство буде мати вільні фінансові ресурси, які воно може ефективно використати та отримати додатковий дохід.

Щоб оцінити чи такі зміни були позитивними потрібно розрахувати основні прогнозовані показники фінансового стану підприємства. Для того, щоб це зробити спочатку потрібно скласти балансовий план оборотних активів. Всі необхідні показники ми вже розрахували, крім грошових коштів. Будемо планувати обсяг грошових коштів на основі рівня грошових коштів у чистому доході від реалізації попереднього періоду, який дорівнює 0,04. Відповідно обсяг грошових коштів на плановий рік буде складати 3517 тис. грн. Побудуємо план оборотних активів (див. табл. 3.5)

Таблиця 3.5

Баланс оборотних активів на 2020 рік ДП "Могилів-Подільське лісове господарство"

ОБОРОТНІ АКТИВИ	Сума, тис. грн.
6. Запаси	4571
7. Поточна дебіторська заборгованість за товари, роботи і послуги	488
8. Поточна дебіторська заборгованість за розрахунками	
9. Грошові кошти та їх еквіваленти	3517
10. Поточні фінансові інвестиції	-
11. Інші оборотні активи	-
Всього оборотні активи	8577

Розрахуємо на основі значень у табл.3.5 та суми ПКЗ прогностні показники діяльності підприємства та проаналізуємо чи відбулись позитивні зміни у їх динаміці. Розрахунки відображені у табл.3.6.

Таблиця 3.6

Динаміка показників фінансової діяльності ДП «Могилів-Подільського лісового господарства» за 2019-2020 рр.

Показники	2019	2020 (план)	Абсолютний приріст
1. Коефіцієнт абсолютної ліквідності	0,31	0,30	-0,01
2. Коефіцієнт проміжного покриття	0,35	0,35	0,00
3. Коефіцієнт загального покриття	0,81	0,74	-0,07
4. Коефіцієнт співвідношення поточної дебіторської та кредиторської заборгованості	0,03	0,04	0,01
5. Рентабельність оборотних активів, %	117,4	138,04	20,64
6. Рентабельність обороту, %	12,3	13,47	1,17
7. Чиста рентабельність обороту, %	10,1	11,04	0,94
9. Рентабельність запасів, %	210,2	212,25	2,05

Джерело: розраховано автором на основі планових даних підприємства.

Як бачимо, при зростанні фінансового циклу на 3 дні за рахунок зменшення операційного циклу, спостерігається збільшення показників

рентабельності. Рентабельність оборотних активів у плановому році становитиме 138,04%, що більше на 20,64%. Коефіцієнт абсолютної ліквідності знаходить в межах норми і показує, що є резерви для скорочення при потребі суми грошових коштів. Коефіцієнт проміжного та загального покриття як і в базовому році знаходяться нижче норми, що спричинено кредитною політикою підприємства. Як вже було зазначено, ми рекомендуємо використати частину грошових коштів для того, щоб покращити виробничий процес, адаптуватись до змін, а також для маркетингової політики з метою стимулювати попиту на товари і послуги, які реалізує підприємство. Тому що саме ці сфери дозволять покращити діяльність підприємства та оптимізувати фінансовий цикл ДП «Могилів-Подільського лісового господарства».

Таким чином, було здійснене планування тривалості та структури фінансового циклу на 2020 рік для ДП «Могилів-Подільське лісове господарство». Був здійснений розрахунок балансу оборотних активів та плану доходів та витрат на 2020 рік і на основі отриманих показників були розраховані періоди оборотів запасів, поточної дебіторської та кредиторської заборгованості і розраховано тривалість фінансового циклу. Відповідно до планових розрахунків тривалість фінансового циклу становить -38 днів, скорочення на 3 дні відбулось за рахунок покращення виробничого циклу підприємства. Показники рентабельності зросли, що свідчить про доцільність дій, які були виконанні для оптимізації ТФЦ. Згідно з коефіцієнтом абсолютної ліквідності у підприємства наявна завелика сума грошових коштів, які доцільно за нашими рекомендаціями буде використати щоб покращити виробничий процес, а також для маркетингової політики з метою стимулювати попиту на товари і послуги, які реалізує підприємство.

ВИСНОВКИ ТА ПРОПОЗИЦІЇ

Дослідивши теоретичні основи та практичні аспекти управління фінансовим циклом на обраному підприємстві, можна зробити наступні висновки:

- 1) Тривалість фінансового циклу являє собою період часу, протягом якого організація може потребувати залучення додаткових джерел фінансування діяльності (при позитивному значенні показника фінансового циклу) або володіє вільними коштами, отриманими від виробництва і реалізації продукції, послуг (якщо величина циклу негативна).
- 2) Використовуючи значення ТФЦ, можна визначити чи потрібно підприємству залучати додаткові кошти, чи навпаки у нього є вільні ресурси, які були отримані від виробництва і реалізації продукції, послуг на період, який відповідає тривалості фінансового циклу. Було з'ясовано, що фінансовий цикл по можливості повинен бути якомога коротшим, тому що так доведеться залучати менше додаткових коштів.
- 3) Система управління фінансовим циклом підприємства базується на трьох складових: системі управління запасами, системі управління дебіторською заборгованістю, системі управління кредиторською заборгованістю.
- 4) Особливості управління фінансовим циклом були розглянуті у роботі на прикладі ДП «Могилів-Подільське лісове господарство», основним видом діяльності якого є лісівництво та інша діяльність у лісовому господарстві.
- 5) Здійснивши аналіз показників діяльності підприємства було виявлено, що підприємству притаманний агресивний тип фінансування оборотних активів а також те, що показники рентабельності зменшуються протягом останніх 5 років, що свідчить про погіршення ефективності діяльність підприємства.

6) Були розраховані показники періоду обороту запасів, дебіторської та кредиторської заборгованості, тривалості фінансового циклу. У 2019 році тривалість періоду обороту запасів склав 29 днів, дебіторської заборгованості – 2 дні, кредиторської заборгованості - 66 дні. Відповідно тривалість операційного циклу у 2019 році дорівнювала 31 день, а тривалість фінансового циклу – -35 днів. Протягом всього досліджуваного періоду тривалість фінансового циклу має від’ємні значення.

7) На ДП «Могилів-Подільське лісове господарство» основним чинником, який вплинув на зміну ТФЦ серед його складових є збільшення суми запасів. Серед інших внутрішніх факторів на зміну фінансового циклу суттєво впливають обсяги собівартості та чистого прибутку. Серед зовнішніх факторів впливу варто виділити темп приросту ВВП, зі зростанням якого ТФЦ набуває більшого від’ємного значення.

8) Було з’ясовано, що організаційно-інформаційна модель ДП «Могилів-Подільського лісового господарства» складається з п’яти взаємопов’язаних блоків, а саме: об’єкти і суб’єкти управління фінансовим циклом (I блок), система показників (II блок), джерела інформації та інформаційне забезпечення процесу управління фінансовим циклом (III блок), методи, які використовуються для забезпечення процесу управління фінансовим циклом (IV блок), методичні прийоми оцінки та оптимізації результатів отриманих в процесі управління фінансовим циклом (V блок).

Пропозиції щодо удосконалення системи управління фінансовим циклом на ДП «Могилів-Подільське лісове господарство»:

1) Для того щоб зменшити ризики, які пов’язані з фінансуванням активів, підприємству варто змінити структуру позикового капіталу, залучивши додаткових довгостроковий позиковий капітал, зменшивши при цьому поточну кредиторську заборгованість.

- 2) У підприємства наявна завелика сума грошових коштів, які доцільно за нашими рекомендаціями буде використати для покращення виробничого процесу, шляхом додаткового навчання персоналу, складання чітких графіків виконання робіт, оптимізації обсягів заготівлі виробничих запасів, закупівлі додаткових приладів для оцінки і маркування деревини.
- 3) Також доцільним буде покращення маркетингової політики з метою стимулювати попиту на товари і послуги, які пов'язані з сезонними змінами.
- 4) Додатковим фактором для підвищення ділової активності буде прийняття активної участі у державних тендерах та аукціонах.

СПИСОК ВИКОРИСТАНИХ ДЖЕРЕЛ

- 1) Бланк И.А. Финансовый менеджмент: учебный курс. 2-е изд.: Ника Центр, 2004. 656 с.
- 2) Бондарчук Н.В., Тіماشова А.М. Модель аналізу дебіторського заборгованості: основні показники. *Бухгалтерський облік. Аналіз та облік*. 2019, Випуск 3 (71). URL: http://www.psae-jrnl.nau.in.ua/journal/3_71_2_2019_ukr/25.pdf.
- 3) Брігхем.Ю. Енциклопедія фінансового менеджменту: навч. посіб. «ЕКОНОМІКА», 1998. 824 с.
- 4) Волонтир Л.О. Математичні методи, моделі та інформаційні технології в економіці. URL: <http://efm.vsau.org/storage/articles/November2019/EAXRfT0p2n3LsS6Cct9j.pdf>.
- 5) Вядрова І.М., Новікова Т.В., Лазарева С.Я. Прогнозування рейтингової оцінки банку методом експоненційного згладжування. *Науковий вісник МГУ*. URL: <http://www.vestnik-econom.mgu.od.ua/journal/2015/12-2015/49.pdf>.
- 6) Галунко М.І. Взаємозв'язок кредитної політики та фінансового циклу : стаття. *Збірник статей магістрів КНТЕУ*. Київ, 2020.
- 7) Гнатенко Є.П., Волошина В.В. Аналіз співвідношення дебіторської та кредиторської заборгованості підприємства. *Науковий вісник МНУ імені В. О. Сухомлинського*. Миколаїв, 2015. №1(4). URL: <http://mdu.edu.ua/wp-content/uploads/Economic-visnik-4-2015-9.pdf>.
- 8) Гнит Н.О. Інформаційне забезпечення фінансового потенціалу суб'єктів господарювання. *Економіка АПТ*. 2010. №4. URL: http://www.agrosvit.info/pdf/4_2010/10.pdf.
- 9) Голдун І.С. Управління оборотними активами підприємств. URL: <http://www.ukr.vipreshebnik.ru/fin-meb/4530-upravlinnya-oborotnimi-aktivami-pidpriemstv.html>.

- 10) Гордополов В. Ю., Гоцуляк В. Д., Несходовський І. С. Особливості обліку лісових біологічних активів та лісопродукції. *Бухгалтерський облік, аналіз та аудит*. Київ, 2015. № 4. С. 76 – 87.
- 11) Грабовецький Б.Є. Планування та економічне прогнозування: навч. посібник, 2-ге видання. *ВНТУ*. Вінниця, 2013. URL: <http://hrabovecky.vk.vntu.edu.ua/file/b62a24a7998a0cfba91c11ba7ec693df.pdf> (ст.12-13).
- 12) Грідчіна М.В. Корпоративні фінанси (зарубіжний досвід і вітчизняна практика): навч. посіб. Київ: МАУП, 2010. 232 с.
- 13) ДП «Могилів-Подільське ЛГ». *Офіційний сайт*. URL: <http://mog-podlg.com.ua/pro-nas/korotka-dovidka.html>.
- 14) Звіт (статистика) показників грошово-кредитної політики Національного банку України. Грошово-кредитна статистика. URL: https://old.bank.gov.ua/files/3.1-Monetary_Statistics.xls.
- 15) Індекс інфляції з 2000 по 2020 рр. *Bankchart*. URL: https://bankchart.com.ua/spravochniki/indikatory_rynka/inflation_index.
- 16) Камінський С. І. Теоретичні підходи до визначення поняття "фінансовий цикл". *Молодий вчений*. Київ, 2015. №2(6). Ст.1096-1099. URL: http://nbuv.gov.ua/UJRN/molv_2015_2%286%29__273.
- 17) Камінський С.І. Основні тенденції зміни тривалості фінансового циклу на підприємствах торгівлі. *ЕКОНОМІЧНА НАУКА. Інвестиції: практика та досвід* № 19/2013. URL: http://nbuv.gov.ua/UJRN/ipd_2013_19_22.
- 18) Козачок А.Є., Козачок Л.М. Аналіз та прогнозування часових рядів динаміки значень досліджуваної величини за допомогою експоненціального згладжування Брауна. *Автомобіль і електроніка. Сучасні технології*, 2017. С.146-150. URL: http://nbuv.gov.ua/UJRN/veit_2017_12_28.
- 19) Косова Т.Д. Організаційно-інформаційне забезпечення аналізу фінансового стану. *Економіка. Організація і методика економічного*

- аналізу. URL: <https://westudents.com.ua/glavy/22973-72-organizatsynonformatsyne-zabezpechennya-analzu-fnansovogo-stanu.html>.
- 20) Котляревська Н. С. Особливості ведення та формування облікової політики на підприємствах лісового господарства. Національний університет ДПС України. Київ, 2012. С. 119 – 125.
- 21) Сторожук Т. М., Дружинська Н. С. Оцінка деревних лісових ресурсів. *Економіка та управління підприємством*. 2016. № 6/4 (32). С. 10 – 14.
- 22) Крамаренко Г.О., Чорна О.Є. Фінансовий менеджмент: підручник для вузів. 2-ге видання. К.: ЦУЛ. 2010. 520с.
- 23) Кривошей В.В, Дорошенко О.Ю. Розрахунок та аналіз системи показників, які характеризують ефективність використання фінансових ресурсів підприємства. Харківський торгівельно-економічний інститут КНТЕУ. URL: <http://www.pdaa.edu.ua/nr/pdf3/19.pdf>.
- 24) Лакіза В.В. Сучасний стан інформаційного забезпечення процесу розробки регулювальних заходів на підприємствах заходів на підприємствах переробної промисловості. *Ефективна економіка*. №1528. 2018. URL: https://web.znu.edu.ua/herald/issues/2010/eco_2010_4/2010_4/235-242.pdf.
- 25) Лігоненко Л.О., Ситник Г.В. Управління грошовими потоками: навч. посіб. КНТЕУ. Київ, 2005. 255 с.
- 26) Лісове господарство України. Державне агентство лісових ресурсів України. Київ, 2019. URL: https://ekoinform.com.ua/wp-content/uploads/2019/01/Brosura_DALR_2019_UA-web.pdf.
- 27) Літовкіна О.О. Теоретичний аналіз факторів, що впливають на тривалість операційного циклу. *Соціально-економічні проблеми сучасного періоду України*. Випуск 1 (123). Київ, 2012. URL: [http://ird.gov.ua/sep/sep20171\(123\)/sep20171\(123\)_031_LitovkinaO.pdf](http://ird.gov.ua/sep/sep20171(123)/sep20171(123)_031_LitovkinaO.pdf).
- 28) Міщук Є.В., Сидорова І.І. Аналіз дебіторської та кредиторської заборгованості: проблемні аспекти. *Економічна наука*. 2018. № 2. С. 54–57. URL: http://www.investplan.com.ua/pdf/2_2018/12.Pdf

- 29) Національні рахунки (ВВП). Валовий внутрішній продукт. Економічні та фінансові показники. *Державна служба статистики України*. URL: http://ukrstat.gov.ua/imf/arhiv/nr/nr2016_2020_u.htm.
- 30) Організаційно-інформаційна модель аналізу ефективності господарської діяльності підприємства торгівлі. URL: <https://kr-diplom.kiev.ua/kursova-robota-free/analiz-efektivnosti-4-161.htm>.
- 31) Основні соціально-економічні показники України за січень-квітень 2018 року. *Державна служба статистики України*. Київ, 2018. URL: http://www.ukrstat.gov.ua/operativ/infografika/2018/soes/ukr/osep/osep_04_2018.pdf.
- 32) П'ятницька Г.Т. Фінансова стійкість як базис для визначення стратегічного вектору інноваційного розвитку підприємства. *Економічна наука. Інвестиції: практика та досвід*. 2018. №4. URL: http://www.investplan.com.ua/pdf/4_2018/3.pdf.
- 33) Педченко Г. П. Статистика: навч. посібник. *Колор Принт*. Мелітополь, 2018. 266 с. URL: <http://elar.tsatu.edu.ua/bitstream/123456789/5764/1/%2b%2b%2b%d0%9a%d0%bd%d0%b8%d0%b3%d0%b0%20%d0%904%203.pdf>.
- 34) Пелех. О.Б. Аналіз динаміки ВВП України в контексті європейського розвитку. *Науковий вісник Ужгородського національного університету*. Ужгород, 2019. Випуск23, частина 2. URL: http://www.visnykeconom.uzhnu.uz.ua/archive/23_2_2019ua/13.pdf.
- 35) Пинчук Ю.І. Управление запасами на основе показателей оборачиваемости. *Библиотека "ИНТАЛЕВ"*. URL: <https://www.intalev.ua/library/articles/article.?ID=25955>.
- 36) Прокопенко В. Забезпечення: поняття, види та основні правила бухгалтерії. *Газета № 99*. 2019. URL: <https://interbuh.com.ua/ua/documents/oneanalytics/130110>.
- 37) Публічний звіт державного агентства лісових ресурсів України за 2019 рік. Київ, 2019 URL:

http://mepr.gov.ua/files/images/news_2020/26022020/%D0%9F%D0%A3%D0%91%D0%9B%D0%86%D0%A7%D0%9D%D0%98%D0%99%20%D0%97%D0%92%D0%86%D0%A2%20%D0%94%D0%90%D0%9B%D0%A0%D0%A3%20%D0%97%D0%90%202019%20%D0%A0%D0%86%D0%9A.pdf.

38) Типи організаційних структур. *Студопедия*. URL: <https://studopedia.info/ukr/1448.html#:~:text=%D0%9B%D1%96%D0%BD%D1%96%D0%B9%D0%BD%D0%BE%2D%D1%>.

39) Ткаченко Є.Ю. Бюджетування як інструмент контролінгу. Запоріжжя. URL: <http://eir.pstu.edu/bitstream/handle/123456789/5539/%D0%A1.%20114.pdf?sequence=1>.

40) Унковская Т.Е. Финансовое равновесие предприятия. К.: Генеза.1997. 328 с.

41) Управління активами (розділ 2): навч. посібник. URL: https://fin.fem.sumdu.edu.ua/images/My_files/FinManagement/Finmen2012/glava_2.pdf.

42) Управління грошовими потоками. Фінансовий менеджмент. URL: <https://buklib.net/books/23529/>.

43) Фінансовий менеджмент. Управління оборотними активами: консп. лекцій. *Українська електронна бібліотека*. URL: <http://libr.org.ua/book/104/3003.html>.

44) Чуприна Л.В., Намазова В.М. Роль управління запасами у підвищенні ефективності управління підприємством. *Молодий вчений*. Харків, 2017. № 4 (44). URL: <http://molodyvcheny.in.ua/files/journal/2017/4/182.pdf>.

45) Швець Ю. О., Скворцова А.В. Управління оборотними активами підприємств. *Науковий вісник Міжнародного гуманітарного університету*. Серія : Економіка і менеджмент. 2015. Вип. 13. С. 127-130. URL: http://nbuv.gov.ua/UJRN/Nvmgu_eim_2015_13_30.

- 46) Шматковська Т., Демедюк Л., Ворона О. Деякі аспекти проблематики управління оборотними активами на підприємстві. *Науковий вісник Одеського національного економічного університету*. Одеса, 2016. № 3. С. 174-184.
- 47) Янковий О. Г., Кошельок Г.В. Діагностика фінансово-економічної стійкості підприємства на основі грошових потоків. *Вісник соціально-економічних досліджень*. 2017. № 2-3. С. 69-78. URL: http://journals.urau.ua/vsed_oneu/article/view/182958.
- 48) Янковий О.Г., Кошельок, Г.В. Прогнозування грошових потоків підприємства на основі принципу балансу змінних. *Науковий вісник Ужгородського університету*. Серія «Економіка». Ужгород, 2017. Випуск 1(49). Том 1. 313.
- 49) Фостолович В. А. Місце управління витратами в сучасній системі управління підприємством. *Економіка та держава* № 10. 2019. С. 36 – 45.
- 50) Vanomyong Ruth. Measuring the Cash Conversion Cycle in an International Supply Chain: Annual Logistics Research Network (LRN) Conference Proceeding 2005. Plymouth, UK.7-9.09.2005, pp. 29–34.
- 51) Jose M.L., Lancaster C., Stevens J.L. Corporate returns and cash conversion cycles. *Journal of Economics and Finance*.1996. pp. 33–46.

Характеристика основної діяльності підприємств лісового господарства

Вид діяльності	Характер робіт
Основне виробництво	<ul style="list-style-type: none"> ✓ штучне та природне лісовідновлення; ✓ лісорозведення; ✓ полезахисне лісорозведення (за договорами); ✓ створення об'єктів постійної лісонасінної бази; ✓ лісогосподарські заходи з поліпшення якісного складу лісів; ✓ будівництво доріг лісогосподарського призначення; ✓ гідролісомеліорація; ✓ заготівлі другорядних лісових матеріалів (живиці, пнів, лубу та кори, деревної зелені, деревних соків та інших другорядних лісових матеріалів); ✓ здійснення побічних лісових користувань (заготівлі сіна, випасання худоби, заготівлі дикорослих плодів, горіхів, грибів); ✓ використання корисних властивостей лісів для культурно-оздоровчих, рекреаційних, спортивних, туристичних і освітньо-виховних цілей та проведення науково-дослідних робіт, потреб мисливського господарства; ✓ лісогосподарські заходи, включаючи послуги по охороні і відтворенню диких тварин; ✓ охорона лісів від пошкоджень, самовільних порубок; ✓ заходи по боротьбі з шкідниками і хворобами лісу; ✓ заходи по охороні лісу від пожеж; ✓ заготівля деревини; ✓ лісовпорядкування та інші проектно-вишукувальні роботи; ✓ мисливство, відловлювання тварин і надання пов'язаних з ними послуг

Закінчення додатку А

Допоміжне виробництво	<ul style="list-style-type: none"> ✓ ремонтно-механічні майстерні; ✓ утримання та експлуатація автотранспортного парку, гужового транспорту; ✓ утримання лісових автомобільних доріг (лісогосподарського та протипожежного призначення); ✓ утримання і експлуатація спеціальних машин; ✓ виробництво теплової енергії; ✓ утримання електроенергетичного господарства; ✓ промислове водопостачання; ✓ утримання і експлуатація залізничного транспорту; ✓ утримання і експлуатація навантажувально-розвантажувальних та інших механізмів; ✓ утримання і експлуатація лісопильних і стрічкопильних верстатів; ✓ утримання деревообробних верстатів і механізмів
Невиробниче господарство	<ul style="list-style-type: none"> ✓ житлово-комунальне господарство, культурно-побутові заклади, ✓ науково-дослідні, оздоровчі, спортивні та інші структурні підрозділи, які не беруть участь у виробництві товарної продукції.

Додаток Б

Додаток 1
до Національного положення (стандарту)
бухгалтерського обліку 1 "Загальні вимоги до фінансової звітності"

Підприємство Державне підприємство "Могилів-Подільське лісове господарство" Дата (рік, місяць, число) 2016 01 01
Територія ВІННИЦЬКА за ЄДРПОУ 00991433
Організаційно-правова форма господарювання Державне підприємство за КОАТУУ 0510400000
Вид економічної діяльності Лісівництво та інша діяльність у лісовому господарстві за КОПФГ 140
Середня кількість працівників 1 225 за КВЕД 02.10
Адреса, телефон вулиця ОЛЕНИ ПЧУЛКИ, буд. 15, м. МОГИЛІВ-ПОДІЛЬСЬКИЙ, ВІННИЦЬКА обл., 24000 65181
Одиниця виміру: тис. грн. без десяткового знака (окрім розділу IV Звіту про фінансові результати (Звіту про сукупний дохід) (форма №2), грошові показники якого наводяться в гривнях з копійками)
Складено (зробити позначку "у" у відповідній клітинці):
за положеннями (стандартами) бухгалтерського обліку
за міжнародними стандартами фінансової звітності

V
-

Баланс (Звіт про фінансовий стан)
на 31 грудня 2015 р.

Форма №1 Код за ДКУД | 1801001

А К Т И В	Код рядка	На початок звітної періоду	На кінець звітної періоду
I	2	3	4
I. Необоротні активи			
Нематеріальні активи	1000	-	-
первісна вартість	1001	-	-
накопичена амортизація	1002	-	-
Незавершені капітальні інвестиції	1005	49	49
Основні засоби	1010	3 939	7 135
первісна вартість	1011	9 289	12 985
знос	1012	5 350	5 850
Інвестиційна нерухомість	1015	-	-
Первісна вартість інвестиційної нерухомості	1016	-	-
Знос інвестиційної нерухомості	1017	-	-
Довгострокові біологічні активи	1020	-	-
Первісна вартість довгострокових біологічних активів	1021	-	-
Накопичена амортизація довгострокових біологічних активів	1022	-	-
Довгострокові фінансові інвестиції: які обліковуються за методом участі в капіталі інших підприємств	1030	-	-
інші фінансові інвестиції	1035	-	-
Довгострокова дебіторська заборгованість	1040	-	-
Відстрочені податкові активи	1045	1 516	1 516
Гудвіл	1050	-	-
Відстрочені аквізиційні витрати	1060	-	-
Залишок коштів у централізованих страхових резервних фондах	1065	-	-
Інші необоротні активи	1090	-	-
Усього за розділом I	1095	5 504	8 700
II. Оборотні активи			
Запаси	1100	1 482	3 326
Виробничі запаси	1101	1 356	2 570
Незавершене виробництво	1102	71	9
Готова продукція	1103	55	747
Товари	1104	-	-
Поточні біологічні активи	1110	1	16
Депозити перестраховування	1115	-	-
Векселі одержані	1120	-	-
Дебіторська заборгованість за продукцію, товари, роботи, послуги	1125	224	71
Дебіторська заборгованість за розрахунками: за виданими авансами	1130	-	-
з бюджетом	1135	-	-
у тому числі з податку на прибуток	1136	-	-
Дебіторська заборгованість за розрахунками з нарахованих доходів	1140	-	-
Дебіторська заборгованість за розрахунками із внутрішніх розрахунків	1145	-	-
Інша поточна дебіторська заборгованість	1155	65	6
Поточні фінансові інвестиції	1160	-	-
Гроші та їх еквіваленти	1165	327	2 659
Гопівка	1166	1	4
Рахунки в банках	1167	326	2 655
Витрати майбутніх періодів	1170	-	-
Частка перестраховика у страхових резервах	1180	-	-
у тому числі в: резервах довгострокових зобов'язань	1181	-	-
резервах збитків або резервах належних виплат	1182	-	-
резервах незароблених премій	1183	-	-

Продовження додатку Б

інших страхових резервах	1184	-	-
Інші оборотні активи	1190	-	-
Усього за розділом II	1195	2 099	6 078
III. Необоротні активи, утримувані для продажу, та групи вибуття	1200	-	-
Баланс	1300	7 603	14 778

Пасив	Код рядка	На початок звітного періоду	На кінець звітного періоду
1	2	3	4
I. Власний капітал			
Зареєстрований (пайовий) капітал	1400	2 293	2 293
Внески до незареєстрованого статутного капіталу	1401	-	-
Капітал у доопіах	1405	233	233
Додатковий капітал	1410	890	6 923
Емісійний дохід	1411	-	-
Накопичені курсові різниці	1412	-	-
Резервний капітал	1415	-	-
Нерозподілений прибуток (непокритий збиток)	1420	108	-
Неоплачений капітал	1425	(-)	(-)
Видучений капітал	1430	(-)	(-)
Інші резерви	1435	-	-
Усього за розділом I	1495	3 524	9 449
II. Довгострокові зобов'язання і забезпечення			
Відстрочені податкові зобов'язання	1500	-	-
Пенсійні зобов'язання	1505	-	-
Довгострокові кредити банків	1510	-	-
Інші довгострокові зобов'язання	1515	-	-
Довгострокові забезпечення	1520	1 016	-
Довгострокові забезпечення витрат персоналу	1521	1 016	-
Цільове фінансування	1525	-	-
Благодійна допомога	1526	-	-
Страхові резерви	1530	-	-
у тому числі:	1531	-	-
резерв довгострокових зобов'язань	1532	-	-
резерв збитків або резерв належних виплат	1533	-	-
резерв незароблених премій	1534	-	-
інші страхові резерви	1535	-	-
Інвестиційні контракти	1540	-	-
Призовий фонд	1545	-	-
Резерв на виплату джек-поту	1545	-	-
Усього за розділом II	1595	1 016	-
III. Поточні зобов'язання і забезпечення			
Короткострокові кредити банків	1600	-	-
Векселі видані	1605	-	-
Поточна кредиторська заборгованість за:			
довгостроковими зобов'язаннями	1610	-	-
товари, роботи, послуги	1615	988	156
розрахунками з бюджетом	1620	1 179	2 228
у тому числі з податку на прибуток	1621	104	1 068
розрахунками зі страхування	1625	379	295
розрахунками з оплати праці	1630	481	401
Поточна кредиторська заборгованість за одержаними авансами	1635	-	-
Поточна кредиторська заборгованість за розрахунками з учасниками	1640	-	-
Поточна кредиторська заборгованість із внутрішніх розрахунків	1645	-	-
Поточна кредиторська заборгованість за страховою діяльністю	1650	-	-
Поточні забезпечення	1660	-	2 249
Доходи майбутніх періодів	1665	-	-
Відстрочені комісійні доходи від перестраховиків	1670	-	-
Інші поточні зобов'язання	1690	36	-
Усього за розділом III	1695	3 063	5 329
IV. Зобов'язання, пов'язані з необоротними активами, утримуваними для продажу, та групами вибуття			
	1700	-	-
V. Чиста вартість активів недержавного пенсійного фонду			
	1800	-	-
Баланс	1900	7 603	14 778

Керівник

Ішук Віктор Миколайович

Головний бухгалтер

Гаврис Сергій Анатолійович

¹ Визначається в порядку, встановленому центральним органом виконавчої влади, що реалізує державну політику у сфері статистики.

Продовження додатку Б

Додаток 1
до Національного положення (стандарту)
бухгалтерського обліку 1 "Загальні вимоги до фінансової звітності"

Підприємство	Державне підприємство "Могилів-Подільське лісове господарство"	Дата (рік, місяць, число)	КОДИ
Територія	ВІННИЦЬКА	за ЄДРПОУ	2017 01 01 00991433
Організаційно-правова форма господарювання	Державне підприємство	за КОАТУУ	0510400000
Вид економічної діяльності	Лісівництво та інша діяльність у лісовому господарстві	за КОПФГ	140
Середня кількість працівників	183	за КВЕД	02.10
Адреса, телефон	вулиця ОЛЕНИ ПІЧІЛКИ, буд. 15, м. МОГИЛІВ-ПОДІЛЬСЬКИЙ, ВІННИЦЬКА обл., 24000	65181	
Одиниця виміру; тис. грн. без десяткового знака (окрім розділу IV Звіту про фінансові результати (Звіту про сукупний дохід) (форма №2), грошові показники якого наводяться в гривнях з копійками)			
Складено (зробити позначку "v" у відповідній клітинці):			
за положеннями (стандартами) бухгалтерського обліку			v
за міжнародними стандартами фінансової звітності			

Баланс (Звіт про фінансовий стан)
на 31 грудня 2016 р.

Форма №1 Код за ДКУД 1801001

А К Т И В	Код рядка	На початок звітного періоду	На кінець звітного періоду
І	2	3	4
I. Необоротні активи			
Нематеріальні активи	1000	-	-
первісна вартість	1001	-	-
накопичена амортизація	1002	-	-
Незавершені капітальні інвестиції	1005	27	27
Основні засоби	1010	7 135	10 568
первісна вартість	1011	12 985	17 893
знос	1012	5 850	7 325
Інвестиційна нерухомість	1015	-	-
Первісна вартість інвестиційної нерухоomości	1016	-	-
Знос інвестиційної нерухоomości	1017	-	-
Довгострокові біологічні активи	1020	-	-
Первісна вартість довгострокових біологічних активів	1021	-	-
Накопичена амортизація довгострокових біологічних активів	1022	-	-
Довгострокові фінансові інвестиції:			
які обліковуються за методом участі в капіталі інших підприємств	1030	-	-
інші фінансові інвестиції	1035	-	-
Довгострокова дебіторська заборгованість	1040	-	-
Відстрочені податкові активи	1045	-	-
Гудвіл	1050	-	-
Відстрочені аквізиційні витрати	1060	-	-
Залишок коштів у централізованих страхових резервних фондах	1065	-	-
Інші необоротні активи	1090	-	-
Усього за розділом I	1095	7 162	10 595
II. Оборотні активи			
Запаси	1100	3 348	1 439
Виробничі запаси	1101	2 592	1 026
Незвершене виробництво	1102	9	19
Готова продукція	1103	747	394
Товари	1104	-	-
Поточні біологічні активи	1110	16	56
Депозити перестрахування	1115	-	-
Векселі одержані	1120	-	-
Дебіторська заборгованість за продукцію, товари, роботи, послуги	1125	71	74
Дебіторська заборгованість за розрахунками:			
за виданими авансами	1130	-	-
з бюджетом	1135	-	238
у тому числі з податку на прибуток	1136	-	238
Дебіторська заборгованість за розрахунками з нарахованих доходів	1140	-	-
Дебіторська заборгованість за розрахунками із внутрішніх розрахунків	1145	-	-
Інша поточна дебіторська заборгованість	1155	6	7
Поточні фінансові інвестиції	1160	-	-
Гроші та їх еквіваленти	1165	2 659	4 893
Готівка	1166	4	5
Рахунки в банках	1167	2 655	4 893
Витрати майбутніх періодів	1170	-	-
Частка перестраховика у страхових резервах	1180	-	-
у тому числі в:	1181	-	-
резервах довгострокових зобов'язань			
резервах збитків або резервах належних виплат	1182	-	-
резервах незароблених премій	1183	-	-

Продовження додатку Б

Інших страхових резервах	1184	-	-
Інші оборотні активи	1190	-	-
Усього за розділом II	1195	6 100	6 712
III. Необоротні активи, утримувані для продажу, та групи вибуття	1200	-	-
Баланс	1300	13 262	17 307

Пасив	Код рядка	На початок звітного періоду	На кінець звітного періоду
1	2	3	4
I. Власний капітал			
Зареєстрований (пайовий) капітал	1400	2 293	2 293
Внески до незареєстрованого статутного капіталу	1401	-	-
Капітал у доцінках	1405	233	233
Додатковий капітал	1410	5 407	7 285
Емісійний дохід	1411	-	-
Накопичені курсові різниці	1412	-	-
Резервний капітал	1415	-	-
Нерозподілений прибуток (непокритий збиток)	1420	-	-
Неоплачений капітал	1425	(-)	(-)
Вилучений капітал	1430	(-)	(-)
Інші резерви	1435	-	-
Усього за розділом I	1495	7 933	9 811
II. Довгострокові зобов'язання і забезпечення			
Відстрочені податкові зобов'язання	1500	-	-
Пенсійні зобов'язання	1505	-	-
Довгострокові кредити банків	1510	-	-
Інші довгострокові зобов'язання	1515	-	-
Довгострокові забезпечення	1520	-	-
Довгострокові забезпечення витрат персоналу	1521	-	-
Цільове фінансування	1525	-	-
Благодійна допомога	1526	-	-
Страхові резерви	1530	-	-
у тому числі:	1531	-	-
резерв довгострокових зобов'язань	-	-	-
резерв збитків або резерв належних виплат	1532	-	-
резерв незароблених премій	1533	-	-
інші страхові резерви	1534	-	-
Інвестиційні контракти	1535	-	-
Призовий фонд	1540	-	-
Резерв на виплату джек-поту	1545	-	-
Усього за розділом II	1595	-	-
III. Поточні зобов'язання і забезпечення			
Короткострокові кредити банків	1600	-	-
Векселі видані	1605	-	-
Поточна кредиторська заборгованість за:			
довгостроковими зобов'язаннями	1610	-	-
товари, роботи, послуги	1615	156	245
розрахунками з бюджетом	1620	2 228	2 457
у тому числі з податку на прибуток	1621	1 068	-
розрахунками зі страхування	1625	295	202
розрахунками з оплати праці	1630	401	730
Поточна кредиторська заборгованість за одержаними авансами	1635	-	112
Поточна кредиторська заборгованість за розрахунками з учасниками	1640	-	-
Поточна кредиторська заборгованість із внутрішніх розрахунків	1645	-	-
Поточна кредиторська заборгованість за страховою діяльністю	1650	-	-
Поточні забезпечення	1660	2 249	3 750
Доходи майбутніх періодів	1665	-	-
Відстрочені комісійні доходи від перестраховиків	1670	-	-
Інші поточні зобов'язання	1690	-	-
Усього за розділом III	1695	5 329	7 496
IV. Зобов'язання, пов'язані з необоротними активами, утримуваними для продажу, та групами вибуття	1700	-	-
V. Чиста вартість активів недержавного пенсійного фонду	1800	-	-
Баланс	1900	13 262	17 307

Керівник

Іщук Віктор Миколайович

Головний бухгалтер

Гавриш Сергій Анатолійович

¹ Визначається в порядку, встановленому центральним органом виконавчої влади, що реалізує державну політику у сфері статистики.

Продовження додатку Б

Додаток І
до Національного положення (стандарту)
бухгалтерського обліку І "Загальні вимоги до фінансової звітності"

Дата (рік, місяць, число)
за ЄДРІОУ
за КОАТУУ
за КОПФГ
за КВЕД

КОДИ		
2018	01	01
00991433		
0510400000		
140		
02.10		

Підприємство Державне підприємство "Могилів-Подільське лісове господарство"
Територія ВІННИЦЬКА
Організаційно-правова форма господарювання Державне підприємство
Вид економічної діяльності Лісівництво та інша діяльність у лісовому господарстві
Середня кількість працівників 1 187
Адреса, телефон вулиця ОЛЕНИ ПЧІЛКИ, бул. 15, м. МОГИЛІВ-ПОДІЛЬСЬКИЙ, ВІННИЦЬКА обл., 24000 65181
Одиниця виміру: тис. грн. без десятичного знака (окрім розділу IV Звіту про фінансові результати (Звіту про сукупний дохід) (форма №2), грошові показники якого наводяться в гривнях з копійками)
Складено (зробити позначку "v" у відповідній клітинці):
за положеннями (стандартами) бухгалтерського обліку
за міжнародними стандартами фінансової звітності

v

Баланс (Звіт про фінансовий стан)
на 31 грудня 2017 р.

Форма №1 Код за ДКУД 1801001

А К Т И В	Код рядка	На початок звітної періоду	На кінець звітної періоду
1	2	3	4
I. Необоротні активи			
Нематеріальні активи	1000	-	-
первісна вартість	1001	-	-
накопичена амортизація	1002	-	-
Незавершені капітальні інвестиції	1005	27	27
Основні засоби	1010	10 568	12 650
первісна вартість	1011	17 893	21 383
знос	1012	7 325	8 733
Інвестиційна нерухомість	1015	-	-
Первісна вартість інвестиційної нерухомості	1016	-	-
Знос інвестиційної нерухомості	1017	-	-
Довгострокові біологічні активи	1020	-	-
Первісна вартість довгострокових біологічних активів	1021	-	-
Накопичена амортизація довгострокових біологічних активів	1022	-	-
Довгострокові фінансові інвестиції: які обліковуються за методом участі в капіталі інших підприємств	1030	-	-
інші фінансові інвестиції	1035	-	-
Довгострокова дебіторська заборгованість	1040	-	-
Відстрочені податкові активи	1045	-	-
Гудвіл	1050	-	-
Відстрочені аквізиційні витрати	1060	-	-
Залишок коштів у централізованих страхових резервних фондах	1065	-	-
Інші необоротні активи	1090	-	-
Усього за розділом I	1095	10 595	12 677
II. Оборотні активи			
Запаси	1100	1 439	2 652
Виробничі запаси	1101	1 026	2 223
Незавершене виробництво	1102	19	67
Готова продукція	1103	394	362
Товари	1104	-	-
Поточні біологічні активи	1110	56	113
Депозити перестрахування	1115	-	-
Векселі одержані	1120	-	-
Дебіторська заборгованість за продукцію, товари, роботи, послуги	1125	74	96
Дебіторська заборгованість за розрахунками: за виданими авансами	1130	-	-
з бюджетом	1135	238	-
у тому числі з податку на прибуток	1136	238	-
Дебіторська заборгованість за розрахунками з нарахованих доходів	1140	-	-
Дебіторська заборгованість за розрахунками із внутрішніх розрахунків	1145	-	-
Інша поточна дебіторська заборгованість	1155	7	9
Поточні фінансові інвестиції	1160	-	-
Гроші та їх еквіваленти	1165	4 898	5 972
Готівка	1166	5	2
Рахунки в банках	1167	4 893	5 970
Витрати майбутніх періодів	1170	-	-
Частка перестраховика у страхових резервах у тому числі в: резервах довгострокових зобов'язань	1181	-	-
резервах збитків або резервах належних виплат	1182	-	-
резервах незароблених премій	1183	-	-

Продовження додатку Б

інших страхових резервах	1184	-	-
Інші оборотні активи	1190	-	-
Усього за розділом II	1195	6 712	8 842
III. Необоротні активи, утримувані для продажу, та групи вибуття	1200	-	-
Баланс	1300	17 307	21 519

Пасив	Код рядка	На початок звітного періоду	На кінець звітного періоду
1	2	3	4
I. Власний капітал			
Зареєстрований (пайовий) капітал	1400	2 293	2 293
Внески до незареєстрованого статутного капіталу	1401	-	-
Капітал у дооцінках	1405	233	233
Долатковий капітал	1410	7 285	9 275
Емісійний дохід	1411	-	-
Накопичені курсові різниці	1412	-	-
Резервний капітал	1415	-	-
Нерозподілений прибуток (непокритий збиток)	1420	-	-
Неоплачений капітал	1425	(-)	(-)
Вилучений капітал	1430	(-)	(-)
Інші резерви	1435	-	-
Усього за розділом I	1495	9 811	11 801
II. Довгострокові зобов'язання і забезпечення			
Відстрочені податкові зобов'язання	1500	-	-
Пенсійні зобов'язання	1505	-	-
Довгострокові кредити банків	1510	-	-
Інші довгострокові зобов'язання	1515	-	-
Довгострокові забезпечення	1520	-	-
Довгострокові забезпечення витрат персоналу	1521	-	-
Цільове фінансування	1525	-	-
Благодійна допомога	1526	-	-
Страхові резерви	1530	-	-
у тому числі:	1531	-	-
резерв довгострокових зобов'язань			
резерв збитків або резерв належних виплат	1532	-	-
резерв незароблених премій	1533	-	-
інші страхові резерви	1534	-	-
Інвестиційні контракти	1535	-	-
Призовий фонд	1540	-	-
Резерв на виплату джек-поту	1545	-	-
Усього за розділом II	1595	-	-
III. Поточні зобов'язання і забезпечення			
Короткострокові кредити банків	1600	-	-
Вексел видані	1605	-	-
Поточна кредиторська заборгованість за:			
довгостроковими зобов'язаннями	1610	-	-
товари, роботи, послуги	1615	245	268
розрахунками з бюджетом	1620	2 457	3 888
у тому числі з податку на прибуток	1621	-	-
розрахунками зі страхування	1625	202	401
розрахунками з оплати праці	1630	730	943
Поточна кредиторська заборгованість за одержаними авансами	1635	112	-
Поточна кредиторська заборгованість за розрахунками з учасниками	1640	-	-
Поточна кредиторська заборгованість із внутрішніх розрахунків	1645	-	-
Поточна кредиторська заборгованість за страховою діяльністю	1650	-	-
Поточні забезпечення	1660	3 750	4 218
Доходи майбутніх періодів	1665	-	-
Відстрочені комісійні доходи від перестраховиків	1670	-	-
Інші поточні зобов'язання	1690	-	-
Усього за розділом III	1695	7 496	9 718
IV. Зобов'язання, пов'язані з необоротними активами, утримуваними для продажу, та групами вибуття			
	1700	-	-
V. Чиста вартість активів недержавного пенсійного фонду			
	1800	-	-
Баланс	1900	17 307	21 519

Керівник

Ішук Віктор Миколайович

Головний бухгалтер

Гавриш Сергій Анатолійович

¹ Визначається в порядку, встановленому центральним органом виконавчої влади, що реалізує державну політику у сфері статистики.

Продовження додатку Б

Додаток 1
до Національного положення (стандарту)
бухгалтерського обліку 1 "Загальні вимоги до фінансової звітності"

Підприємство	Державне підприємство "Могилів-Подільське лісове господарство"	Дата (рік, місяць, число)	КОДИ
Територія	Вінницька	за ЄДРПОУ	2019 01 01
Організаційно-правова форма господарювання	Державне підприємство	за КОАТУУ	00991433
Вид економічної діяльності	Лісівництво та інша діяльність у лісовому господарстві	за КОПФГ	0510400000
Середня кількість працівників	223	за КВЕД	140
Адреса, телефон	вулиця ОЛЕНИ ПЧУЛКИ, буд. 15, м. МОГИЛІВ-ПОДІЛЬСЬКИЙ, ВІННИЦЬКА обл., 24000		02.10
Одиниця виміру: тис. грн. без десятичного знака (окрім розділу IV Звіту про фінансові результати (Звіту про сукупний дохід) (форма №2), грошові показники якого наводяться в гривнях з копійками)		65181	
Складено (зробити позначку "х" у відповідній клітинці):			
за положеннями (стандартами) бухгалтерського обліку			
за міжнародними стандартами фінансової звітності			

Баланс (Звіт про фінансовий стан)
на 31 грудня 2018 р.

Форма №1 Код за ДКУД 1801001

А К Т И В	Код рядка	На початок звітного періоду	На кінець звітного періоду
1	2	3	4
I. Необоротні активи			
Нематеріальні активи	1000	-	-
первісна вартість	1001	-	-
накопичена амортизація	1002	-	-
Незавершені капітальні інвестиції	1005	27	27
Основні засоби	1010	12 650	15 453
первісна вартість	1011	21 383	26 010
знос	1012	8 733	10 557
Інвестиційна нерухомість	1015	-	-
Первісна вартість інвестиційної нерухомості	1016	-	-
Знос інвестиційної нерухомості	1017	-	-
Довгострокові біологічні активи	1020	-	-
Первісна вартість довгострокових біологічних активів	1021	-	-
Накопичена амортизація довгострокових біологічних активів	1022	-	-
Довгострокові фінансові інвестиції: які обліковуються за методом участі в капіталі інших підприємств	1030	-	-
інші фінансові інвестиції	1035	-	-
Довгострокова дебіторська заборгованість	1040	-	-
Відітрачені податкові активи	1045	-	-
Гудвіл	1050	-	-
Відітрачені аквізиторські витрати	1060	-	-
Залишок коштів у централізованих страхових резервних фондах	1065	-	-
Інші необоротні активи	1090	-	-
Усього за розділом I	1095	12 677	15 480
II. Оборотні активи			
Запаси	1100	2 652	3 406
Виробничі запаси	1101	2 223	2 733
Незавершене виробництво	1102	67	46
Готова продукція	1103	362	627
Товари	1104	-	-
Поточні біологічні активи	1110	113	128
Депозити перестрахування	1115	-	-
Векселі одержані	1120	-	-
Дебіторська заборгованість за продукцію, товари, роботи, послуги	1125	96	112
Дебіторська заборгованість за розрахунками: за виданими авансами	1130	-	-
з бюджетом	1135	-	-
у тому числі з податку на прибуток	1136	-	-
Дебіторська заборгованість за розрахунками з нарахованих доходів	1140	-	-
Дебіторська заборгованість за розрахунками із внутрішніх розрахунків	1145	-	-
Інша поточна дебіторська заборгованість	1155	9	6
Поточні фінансові інвестиції	1160	-	-
Гроші та їх еквіваленти	1165	5 972	6 076
Готівка	1166	2	1
Рахунки в банках	1167	5 970	6 075
Витрати майбутніх періодів	1170	-	-
Частка перестраховика у страхових резервах у тому числі в:	1180	-	-
резервах довгострокових зобов'язань	1181	-	-
резервах збитків або резервах належних виплат	1182	-	-
резервах незароблених премій	1183	-	-

Продовження додатку Б

інших страхових резервах	1184	-	-
Інші оборотні активи	1190	-	-
Усього за розділом II	1195	8 842	9 728
III. Необоротні активи, утримувані для продажу, та групи вибуття	1200	-	-
Баланс	1300	21 519	25 208

Пасив	Код рядка	На початок звітнього періоду	На кінець звітнього періоду
1	2	3	4
I. Власний капітал			
Зареєстрований (пайовий) капітал	1400	2 293	2 293
Внески до незареєстрованого статутного капіталу	1401	-	-
Капітал у дооцінках	1405	233	422
Додатковий капітал	1410	9 275	11 335
Емісійний дохід	1411	-	-
Накопичені курсові різниці	1412	-	-
Резервний капітал	1413	-	-
Нерозподілений прибуток (непокритий збиток)	1420	-	-
Неоплачений капітал	1425	(-)	(-)
Видучений капітал	1430	(-)	(-)
Інші резерви	1435	-	-
Усього за розділом I	1495	11 801	14 050
II. Довгострокові зобов'язання і забезпечення			
Відстрочені податкові зобов'язання	1500	-	-
Пенсійні зобов'язання	1505	-	-
Довгострокові кредити банків	1510	-	-
Інші довгострокові зобов'язання	1515	-	-
Довгострокові забезпечення	1520	-	-
Довгострокові забезпечення витрат персоналу	1521	-	-
Цільове фінансування	1525	-	-
Благодійна допомога	1526	-	-
Страхові резерви	1530	-	-
у тому числі:	1531	-	-
резерв довгострокових зобов'язань		-	-
резерв збитків або резерв належних виплат	1532	-	-
резерв незароблених премій	1533	-	-
інші страхові резерви	1534	-	-
Інвестиційні контракти	1535	-	-
Гризовий фонд	1540	-	-
Резерв на виплату джек-поту	1545	-	-
Усього за розділом II	1595	-	-
III. Поточні зобов'язання і забезпечення			
Короткострокові кредити банків	1600	-	-
Векселі видані	1605	-	-
Поточна кредиторська заборгованість за:		-	-
довгостроковими зобов'язаннями	1610	-	-
товари, роботи, послуги	1615	268	324
розрахунками з бюджетом	1620	3 888	5 344
у тому числі з податку на прибуток	1621	226	284
розрахунками зі страхування	1625	401	322
розрахунками з оплати праці	1630	943	779
Поточна кредиторська заборгованість за одержаними авансами	1635	-	-
Поточна кредиторська заборгованість за розрахунками з учасниками	1640	-	-
Поточна кредиторська заборгованість із інших розрахунків	1645	-	-
Поточна кредиторська заборгованість за страховою діяльністю	1650	-	-
Поточні забезпечення	1660	4 218	4 389
Доходи майбутніх періодів	1665	-	-
Відстрочені комісійні доходи від перестраховиків	1670	-	-
Інші поточні зобов'язання	1690	-	-
Усього за розділом III	1695	9 718	11 158
IV. Зобов'язання, пов'язані з необоротними активами, утримуваними для продажу, та групами вибуття			
	1700	-	-
V. Чиста вартість активів недержавного пенсійного фонду			
	1800	-	-
Баланс	1900	21 519	25 208

Керівник

Ішук Віктор Миколайович

Головний бухгалтер

Гавриш Сергій Анатолійович

Визначається в порядку, встановленому центральним органом виконавчої влади, що реалізує державну політику у сфері статистики.

Продовження додатку Б

Додаток 1
до Національного положення (стандарту)
бухгалтерського обліку 1 "Звітність підприємств до фінансової звітності"

Підприємство	Державне підприємство "Могилів-Подільське лісове господарство"	Дата (рік, місяць, число)	КОДИ	
Територія	ВІННИЦЬКА	за ЄДРПОУ	2020	01 01
Організаційно-правова форма господарювання	Державне підприємство	за КОАТУУ	00991433	
Вид економічної діяльності	Лісництво та інша діяльність у лісовому господарстві	за КОПФГ	0510400000	
Середня кількість працівників	1 206	за КВЕД	140	
Адреса, телефон	вулиця ОЛЕНИ ПІЧУКИ, буд. 15, м. МОГИЛІВ-ПОДІЛЬСЬКИЙ, ВІННИЦЬКА обл., 24000		02.10	
Одиниця виміру: тис. грн. без десятикового знака (окрім розділу IV Звіту про фінансові результати (Звіту про сукупний дохід) (форма №2), грошові показники якого наводяться в гривнях з копійками)			65181	
Складено (зробити позначку "х" у відповідній клітинці):				
за положеннями (стандартами) бухгалтерського обліку				
за міжнародними стандартами фінансової звітності				

Баланс (Звіт про фінансовий стан)
на 31 грудня 2019 р.

Форма №1 Код за ДКУД 1801001

А К Т И В	Код рядка	На початок звітної періоду	На кінець звітної періоду
1	2	3	4
I. Необоротні активи			
Нематеріальні активи	1000	-	-
первісна вартість	1001	-	-
накопичена амортизація	1002	-	-
Незавершені капітальні інвестиції	1005	27	27
Основні засоби	1010	15 453	17 448
первісна вартість	1011	26 010	30 532
знос	1012	10 557	13 084
Інвестиційна нерухомість	1015	-	-
Первісна вартість інвестиційної нерухомості	1016	-	-
Знос інвестиційної нерухомості	1017	-	-
Довгострокові біологічні активи	1020	-	-
Первісна вартість довгострокових біологічних активів	1021	-	-
Накопичена амортизація довгострокових біологічних активів	1022	-	-
Довгострокові фінансові інвестиції: які обліковуються за методом участі в капіталі інших підприємств	1030	-	-
Інші фінансові інвестиції	1035	-	-
Довгострокова дебіторська заборгованість	1040	-	-
Відстрочені податкові активи	1045	-	-
Гудвіл	1050	-	-
Відстрочені аквізиційні витрати	1060	-	-
Залишок коштів у централізованих страхових резервних фондах	1065	-	-
Інші необоротні активи	1090	-	-
Усього за розділом I	1095	15 480	17 475
II. Оборотні активи			
Зпаси	1100	3 406	6 243
Виробничі запаси	1101	2 733	4 309
Незавершене виробництво	1102	46	79
Готова продукція	1103	627	1 855
Товари	1104	-	-
Поточні біологічні активи	1110	128	144
Дебіторська заборгованість за продукцією, товари, роботи, послуги	1125	112	342
Дебіторська заборгованість за розрахунками: за видними авансами	1130	-	-
з бюджетом	1135	-	260
у тому числі з податку на прибуток	1136	-	260
Дебіторська заборгованість за розрахунками з нарахованих доходів	1140	-	-
Дебіторська заборгованість за розрахунками із внутрішніх розрахунків	1145	-	-
Інша поточна дебіторська заборгованість	1155	6	8
Поточні фінансові інвестиції	1160	-	-
Гроші та їх еквіваленти	1165	6 076	561
Годівка	1166	1	3
Рахунки в банках	1167	6 075	558
Витрати майбутніх періодів	1170	-	-
Частина перестраховика у страхових резервах	1180	-	-
у тому числі в: резервах довгострокових зобов'язань	1181	-	-
резервах збитків або резервах належних виплат	1182	-	-
резервах незароблених премій	1183	-	-

Продовження додатку Б

інших страхових резервах	1184	-	-
Інші оборотні активи	1190	-	-
Усього за розділом II	1195	9 728	7 558
III. Необоротні активи, утримувані для продажу, та групи вибуття	1200	-	-
Баланс	1300	25 208	25 033

Пасив	Код рядка	На початок звітної періоду	На кінець звітної періоду
1	2	3	4
I. Власний капітал			
Зареєстрований (пайовий) капітал	1400	2 293	2 293
Внески до зареєстрованого статутного капіталу	1401	-	-
Капітал у дооцінках	1405	422	422
Додатковий капітал	1410	11 335	12 160
Емісійний дохід	1411	-	-
Накопичені курсові різниці	1412	-	-
Резервний капітал	1415	-	-
Нерозподілений прибуток (непокритий збиток)	1420	-	-
Неоплачений капітал	1425	(-)	(-)
Вилучений капітал	1430	(-)	(-)
Інші резерви	1435	-	-
Усього за розділом I	1495	14 050	14 875
II. Довгострокові зобов'язання і забезпечення			
Відстрочені податкові зобов'язання	1500	-	-
Пенсійні зобов'язання	1505	-	-
Довгострокові кредити банків	1510	-	-
Інші довгострокові зобов'язання	1515	-	-
Довгострокові забезпечення	1520	-	-
Довгострокові забезпечення витрат персоналу	1521	-	-
Цільове фінансування	1525	-	-
Благодійна допомога	1526	-	-
Страхові резерви	1530	-	-
у тому числі:	1531	-	-
резерв довгострокових зобов'язань		-	-
резерв збитків або резерв належних виплат	1532	-	-
резерв незароблених премій	1533	-	-
інші страхові резерви	1534	-	-
Інвестиційні контракти	1535	-	-
Призовий фонд	1540	-	-
Резерв на виплату джек-поту	1545	-	-
Усього за розділом II	1595	-	-
III. Поточні зобов'язання і забезпечення			
Короткострокові кредити банків	1600	-	-
Векселі видані	1605	-	-
Поточна кредиторська заборгованість за довгостроковими зобов'язаннями	1610	-	-
товари, роботи, послуги	1615	324	779
розрахунками з бюджетом	1620	5 344	4 903
у тому числі з податку на прибуток	1621	284	-
розрахунками зі страхування	1625	322	332
розрахунками з оцінки праці	1630	779	1 288
Поточна кредиторська заборгованість за одержаними авансами	1635	-	-
Поточна кредиторська заборгованість за розрахунками з учасниками	1640	-	-
Поточна кредиторська заборгованість із внутрішніх розрахунків	1645	-	-
Поточна кредиторська заборгованість за страховою діяльністю	1650	-	-
Поточні забезпечення	1660	4 389	2 856
Доходи майбутніх періодів	1665	-	-
Відстрочені комісійні доходи від перестраховиків	1670	-	-
Інші поточні зобов'язання	1690	-	-
Усього за розділом III	1695	11 158	10 158
IV. Зобов'язання, пов'язані з необоротними активами, утримуваними для продажу, та групами вибуття			
V. Чиста вартість активів недержавного пенсійного фонду	1800	-	-
Баланс	1900	25 208	25 033

Керівник

Ішук Віктор Миколайович

Головний бухгалтер

Гавриш Сергій Анатолійович

¹ Визначається в порядку, встановленому центральним органом виконавчої влади, що реалізує державну політику у сфері статистики.

Продовження додатку Б

Підприємство Державне підприємство "Могилів-Подільське лісове господарство"

(найменування)

Дата (рік, місяць, число)
за ЄДРПОУ

КОДИ	
01	01
00991433	

Звіт про фінансові результати (Звіт про сукупний дохід)
за Рік 2015 р.

Форма N2 Код за ДКУД 1801003

I. ФІНАНСОВІ РЕЗУЛЬТАТИ

Стаття	Код рядка	За звітний період	За аналогічний період попереднього року
I	2	3	4
Чистий дохід від реалізації продукції (товарів, робіт, послуг)	2000	47 915	26 956
<i>Чисті зароблені страхові премії</i>	2010	-	-
<i>премії підписані, валова сума</i>	2011	-	-
<i>премії, передані у перестраховування</i>	2012	-	-
<i>зміна резерву незароблених премій, валова сума</i>	2013	-	-
<i>зміна частки перестраховиків у резерві незароблених премій</i>	2014	-	-
Собівартість реалізованої продукції (товарів, робіт, послуг)	2050	(31 299)	(20 375)
<i>Чисті понесені збитки за страховими виплатами</i>	2070	-	-
Валовий:			
прибуток	2090	16 616	6 581
збиток	2095	(-)	(-)
<i>Дохід (витрати) від зміни у резервах довгострокових зобов'язань</i>	2105	-	-
<i>Дохід (витрати) від зміни інших страхових резервів</i>	2110	-	-
<i>зміна інших страхових резервів, валова сума</i>	2111	-	-
<i>зміна частки перестраховиків в інших страхових резервах</i>	2112	-	-
Інші операційні доходи	2120	718	1 138
<i>у тому числі:</i>	2121	-	-
<i>дохід від зміни вартості активів, які оцінюються за справедливою вартістю</i>			
<i>дохід від первісного визнання біологічних активів і сільськогосподарської продукції</i>	2122	-	-
<i>дохід від використання коштів, вивільнених від оподаткування</i>	2123	-	-
Адміністративні витрати	2130	(4 677)	(3 245)
Витрати на збут	2150	(3 381)	(2 956)
Інші операційні витрати	2180	(769)	(1 018)
<i>у тому числі:</i>	2181	-	-
<i>витрати від зміни вартості активів, які оцінюються за справедливою вартістю</i>			
<i>витрати від первісного визнання біологічних активів і сільськогосподарської продукції</i>	2182	-	-
Фінансовий результат від операційної діяльності:			
прибуток	2190	8 507	500
збиток	2195	(-)	(-)
Доход від участі в капіталі	2200	-	-
Інші фінансові доходи	2220	-	-
Інші доходи	2240	17	24
<i>у тому числі:</i>	2241	-	-
<i>дохід від благодійної допомоги</i>			
Фінансові витрати	2250	(-)	(42)
Втрати від участі в капіталі	2255	(-)	(-)
Інші витрати	2270	(-)	(-)
<i>Прибуток (збиток) від впливу інфляції на монетарні статті</i>	2275	-	-

Продовження додатку Б

Продовження додатка 2

Фінансовий результат до оподаткування:			
прибуток	2290	8 524	482
збиток	2295	(-)	(-)
Витрати (дохід) з податку на прибуток	2300	(1 534)	(87)
Прибуток (збиток) від припиненої діяльності після оподаткування	2305	-	-
Чистий фінансовий результат:			
прибуток	2350	6 990	395
збиток	2355	(-)	(-)

II. СУКУПНИЙ ДОХІД

Стаття	Код рядка	За звітний період	За аналогічний період попереднього року
1	2	3	4
Дооцінка (уцінка) необоротних активів	2400	-	-
Дооцінка (уцінка) фінансових інструментів	2405	-	-
Накопичені курсові різниці	2410	-	-
Частка іншого сукупного доходу асоційованих та спільних підприємств	2415	-	-
Інший сукупний дохід	2445	-	-
Інший сукупний дохід до оподаткування	2450	-	-
Податок на прибуток, пов'язаний з іншим сукупним доходом	2455	-	-
Інший сукупний дохід після оподаткування	2460	-	-
Сукупний дохід (сума рядків 2350, 2355 та 2460)	2465	6 990	395

III. ЕЛЕМЕНТИ ОПЕРАЦІЙНИХ ВИТРАТ

Назва статті	Код рядка	За звітний період	За аналогічний період попереднього року
1	2	3	4
Матеріальні затрати	2500	11 472	8 525
Витрати на оплату праці	2505	15 398	9 501
Відрахування на соціальні заходи	2510	5 543	3 420
Амортизація	2515	648	399
Інші операційні витрати	2520	7 641	5 358
Разом	2550	40 702	27 203

IV. РОЗРАХУНОК ПОКАЗНИКІВ ПРИБУТКОВОСТІ АКЦІЙ

Назва статті	Код рядка	За звітний період	За аналогічний період попереднього року
1	2	3	4
Середньорічна кількість простих акцій	2600	-	-
Скоригована середньорічна кількість простих акцій	2605	-	-
Чистий прибуток (збиток) на одну просту акцію	2610	-	-
Скоригований чистий прибуток (збиток) на одну просту акцію	2615	-	-
Дивіденди на одну просту акцію	2650	-	-

Керівник

Іщук Віктор Миколайович

Головний бухгалтер

Гавриш Сергій Анатолійович

Продовження додатку Б

Підприємство	Державне підприємство "Могилів-Подільське лісове господарство"	Дата (рік, місяць, число) за ЄДРПОУ	КОДИ		
			2017	01	01
(найменування)			00991433		

Звіт про фінансові результати (Звіт про сукупний дохід)
за Рік 2016 р.

Форма N2 Код за ДКУД 1801003

I. ФІНАНСОВІ РЕЗУЛЬТАТИ

Стаття	Код рядка	За звітний період	За аналогічний період попереднього року
1	2	3	4
Чистий дохід від реалізації продукції (товарів, робіт, послуг)	2000	62 835	47 915
Чисті зароблені страхові премії	2010	-	-
премії підписані, валова сума	2011	-	-
премії, передані у перестраховання	2012	-	-
зміна резерву незароблених премій, валова сума	2013	-	-
зміна частки перестраховиків у резерві незароблених премій	2014	-	-
Собівартість реалізованої продукції (товарів, робіт, послуг)	2050	(44 544)	(31 299)
Чисті понесені збитки за страховими виплатами	2070	-	-
Валовий:			
прибуток	2090	18 291	16 616
збиток	2095	(-)	(-)
Дохід (витрати) від зміни у резервах довгострокових зобов'язань	2105	-	-
Дохід (витрати) від зміни інших страхових резервів	2110	-	-
зміна інших страхових резервів, валова сума	2111	-	-
зміна частки перестраховиків в інших страхових резервах	2112	-	-
Інші операційні доходи	2120	1 540	718
у тому числі:	2121	-	-
дохід від зміни вартості активів, які оцінюються за справедливою вартістю	2122	-	-
дохід від первісного визнання біологічних активів і сільськогосподарської продукції	2123	-	-
дохід від використання коштів, вивільнених від оподаткування	2124	-	-
Адміністративні витрати	2130	(6 529)	(4 677)
Витрати на збут	2150	(3 415)	(3 381)
Інші операційні витрати	2180	(670)	(769)
у тому числі:	2181	-	-
витрати від зміни вартості активів, які оцінюються за справедливою вартістю	2182	-	-
витрати від первісного визнання біологічних активів і сільськогосподарської продукції	2183	-	-
Фінансовий результат від операційної діяльності:			
прибуток	2190	9 217	8 507
збиток	2195	(-)	(-)
Доход від участі в капіталі	2200	-	-
Інші фінансові доходи	2220	-	-
Інші доходи	2240	14	17
у тому числі:	2241	-	-
дохід від благодійної допомоги	2242	-	-
Фінансові витрати	2250	(-)	(-)
Втрати від участі в капіталі	2255	(-)	(-)
Інші витрати	2270	(-)	(-)
Прибуток (збиток) від впливу інфляції на монетарні статті	2275	-	-

Продовження додатку Б

Продовження додатка 2

Фінансовий результат до оподаткування:			
прибуток	2290	9 231	8 524
збиток	2295	(-)	(-)
Витрати (дохід) з податку на прибуток	2300	(1 662)	(1 534)
Прибуток (збиток) від припиненої діяльності після оподаткування	2305	-	-
Чистий фінансовий результат:			
прибуток	2350	7 569	6 990
збиток	2355	(-)	(-)

II. СУКУПНИЙ ДОХІД

Стаття	Код рядка	За звітний період	За аналогічний період попереднього року
1	2	3	4
Дооцінка (уцінка) необоротних активів	2400	-	-
Дооцінка (уцінка) фінансових інструментів	2405	-	-
Накопичені курсові різниці	2410	-	-
Частка іншого сукупного доходу асоційованих та спільних підприємств	2415	-	-
Інший сукупний дохід	2445	-	-
Інший сукупний дохід до оподаткування	2450	-	-
Податок на прибуток, пов'язаний з іншим сукупним доходом	2455	-	-
Інший сукупний дохід після оподаткування	2460	-	-
Сукупний дохід (сума рядків 2350, 2355 та 2460)	2465	7 569	6 990

III. ЕЛЕМЕНТИ ОПЕРАЦІЙНИХ ВИТРАТ

Назва статті	Код рядка	За звітний період	За аналогічний період попереднього року
1	2	3	4
Матеріальні затрати	2500	13 203	11 472
Витрати на оплату праці	2505	22 198	15 398
Відрахування на соціальні заходи	2510	4 883	5 543
Амортизація	2515	1 513	648
Інші операційні витрати	2520	14 114	7 641
Разом	2550	55 911	40 702

IV. РОЗРАХУНОК ПОКАЗНИКІВ ПРИБУТКОВОСТІ АКЦІЙ

Назва статті	Код рядка	За звітний період	За аналогічний період попереднього року
1	2	3	4
Середньорічна кількість простих акцій	2600	-	-
Скоригована середньорічна кількість простих акцій	2605	-	-
Чистий прибуток (збиток) на одну просту акцію	2610	-	-
Скоригований чистий прибуток (збиток) на одну просту акцію	2615	-	-
Дивіденди на одну просту акцію	2650	-	-

Керівник

Ілук Віктор Миколайович

Головний бухгалтер

Гавриш Сергій Анатолійович

Продовження додатку Б

Підприємство	Державне підприємство "Могилів-Подільське лісове господарство"	Дата (рік, місяць, число) за СДРПОУ	КОДИ		
			2018	01	01
			00991433		

(найменування)
Звіт про фінансові результати (Звіт про сукупний дохід)
за Рік 2017 р.

Форма №2 Код за ДКУД 1801003

I. ФІНАНСОВІ РЕЗУЛЬТАТИ

Стаття	Код рядка	За звітний період	За аналогічний період попереднього року
I	2	3	4
Чистий дохід від реалізації продукції (товарів, робіт, послуг)	2000	79 800	62 835
<i>Чисті зароблені страхові премії</i>	2010	-	-
<i>премії підписані, валова сума</i>	2011	-	-
<i>премії, передані у перестраховання</i>	2012	-	-
<i>зміна резерву незароблених премій, валова сума</i>	2013	-	-
<i>зміна частки перестраховиків у резерві незароблених премій</i>	2014	-	-
Собівартість реалізованої продукції (товарів, робіт, послуг)	2050	(56 659)	(44 544)
<i>Чисті понесені збитки за страховими виплатами</i>	2070	-	-
Валовий:			
прибуток	2090	23 141	18 291
збиток	2095	(-)	(-)
<i>Дохід (витрати) від зміни у резервах довгострокових зобов'язань</i>	2105	-	-
<i>Дохід (витрати) від зміни інших страхових резервів</i>	2110	-	-
<i>зміна інших страхових резервів, валова сума</i>	2111	-	-
<i>зміна частки перестраховиків в інших страхових резервах</i>	2112	-	-
Інші операційні доходи	2120	1 080	1 540
<i>у тому числі:</i>	2121	-	-
<i>дохід від зміни вартості активів, які оцінюються за справедливою вартістю</i>			
<i>дохід від первісного визнання біологічних активів і сільськогосподарської продукції</i>	2122	-	-
<i>дохід від використання коштів, вивільнених від оподаткування</i>	2123	-	-
Адміністративні витрати	2130	(9 112)	(6 529)
Витрати на збут	2150	(4 065)	(3 415)
Інші операційні витрати	2180	(1 279)	(670)
<i>у тому числі:</i>	2181	-	-
<i>витрати від зміни вартості активів, які оцінюються за справедливою вартістю</i>			
<i>витрати від первісного визнання біологічних активів і сільськогосподарської продукції</i>	2182	-	-
Фінансовий результат від операційної діяльності:			
прибуток	2190	9 765	9 217
збиток	2195	(-)	(-)
Доход від участі в капіталі	2200	-	-
Інші фінансові доходи	2220	-	-
Інші доходи	2240	15	14
<i>у тому числі:</i>	2241	-	-
<i>дохід від благодійної допомоги</i>			
Фінансові витрати	2250	(-)	(-)
Втрати від участі в капіталі	2255	(-)	(-)
Інші витрати	2270	(-)	(-)
<i>Прибуток (збиток) від впливу інфляції на монетарні статті</i>	2275	-	-

Продовження додатку Б

Продовження додатка 2

Фінансовий результат до оподаткування:			
прибуток	2290	9 780	9 231
збиток	2295	(-)	(-)
Витрати (дохід) з податку на прибуток	2300	(1 760)	(1 662)
Прибуток (збиток) від припиненої діяльності після оподаткування	2305	-	-
Чистий фінансовий результат:			
прибуток	2350	8 020	7 569
збиток	2355	(-)	(-)

II. СУКУПНИЙ ДОХІД

Стаття	Код рядка	За звітний період	За аналогічний період попереднього року
1	2	3	4
Дооцінка (уцінка) необоротних активів	2400	-	-
Дооцінка (уцінка) фінансових інструментів	2405	-	-
Накопичені курсові різниці	2410	-	-
Частка іншого сукупного доходу асоційованих та спільних підприємств	2415	-	-
Інший сукупний дохід	2445	-	-
Інший сукупний дохід до оподаткування	2450	-	-
Податок на прибуток, пов'язаний з іншим сукупним доходом	2455	-	-
Інший сукупний дохід після оподаткування	2460	-	-
Сукупний дохід (сума рядків 2350, 2355 та 2460)	2465	8 020	7 569

III. ЕЛЕМЕНТИ ОПЕРАЦІЙНИХ ВИТРАТ

Назва статті	Код рядка	За звітний період	За аналогічний період попереднього року
1	2	3	4
Матеріальні затрати	2500	11 659	13 203
Витрати на оплату праці	2505	38 780	22 198
Відрахування на соціальні заходи	2510	8 532	4 883
Амортизація	2515	1 570	1 513
Інші операційні витрати	2520	12 003	14 114
Разом	2550	72 544	55 911

IV. РОЗРАХУНОК ПОКАЗНИКІВ ПРИБУТКОВОСТІ АКЦІЙ

Назва статті	Код рядка	За звітний період	За аналогічний період попереднього року
1	2	3	4
Середньорічна кількість простих акцій	2600	-	-
Скоригована середньорічна кількість простих акцій	2605	-	-
Чистий прибуток (збиток) на одну просту акцію	2610	-	-
Скоригований чистий прибуток (збиток) на одну просту акцію	2615	-	-
Дивіденди на одну просту акцію	2650	-	-

Керівник

Ішук Віктор Миколайович

Головний бухгалтер

Гавриш Сергій Анатолійович

Продовження додатку Б

Підприємство	Державне підприємство "Могилів-Подільське лісове господарство"	Дата (рік, місяць, число) за ЄДРПОУ	КОДИ		
			2019	01	01
			00991433		

(найменування)

Звіт про фінансові результати (Звіт про сукупний дохід)
за Рік 2018 р.

Форма N2 Код за ДКУД 1801003

I. ФІНАНСОВІ РЕЗУЛЬТАТИ

Стаття	Код рядка	За звітний період	За аналогічний період попереднього року
I	2	3	4
Чистий дохід від реалізації продукції (товарів, робіт, послуг)	2000	96 477	79 800
Чисті зароблені страхові премії	2010	-	-
<i>премії підписані, валова сума</i>	2011	-	-
<i>премії, передані у перестраховання</i>	2012	-	-
<i>зміна резерву незароблених премій, валова сума</i>	2013	-	-
<i>зміна частки перестраховиків у резерві незароблених премій</i>	2014	-	-
Собівартість реалізованої продукції (товарів, робіт, послуг)	2050	(69 777)	(56 659)
Чисті понесені збитки за страховими виплатами	2070	-	-
Валовий:			
прибуток	2090	26 700	23 141
збиток	2095	(-)	(-)
Дохід (витрати) від зміни у резервах довгострокових зобов'язань	2105	-	-
Дохід (витрати) від зміни інших страхових резервів	2110	-	-
<i>зміна інших страхових резервів, валова сума</i>	2111	-	-
<i>зміна частки перестраховиків в інших страхових резервах</i>	2112	-	-
Інші операційні доходи	2120	2 420	1 080
у тому числі:	2121	-	-
<i>дохід від зміни вартості активів, які оцінюються за справедливою вартістю</i>			
<i>дохід від первісного визнання біологічних активів і сільськогосподарської продукції</i>	2122	-	-
<i>дохід від використання коштів, вивільнених від оподаткування</i>	2123	-	-
Адміністративні витрати	2130	(12 391)	(9 112)
Витрати на збут	2150	(3 771)	(4 065)
Інші операційні витрати	2180	(2 851)	(1 279)
у тому числі:	2181	-	-
<i>витрати від зміни вартості активів, які оцінюються за справедливою вартістю</i>			
<i>витрати від первісного визнання біологічних активів і сільськогосподарської продукції</i>	2182	-	-
Фінансовий результат від операційної діяльності:			
прибуток	2190	10 107	9 765
збиток	2195	(-)	(-)
Доход від участі в капіталі	2200	-	-
Інші фінансові доходи	2220	-	-
Інші доходи	2240	15	15
у тому числі:	2241	-	-
<i>дохід від благодійної допомоги</i>			
Фінансові витрати	2250	(-)	(-)
Втрати від участі в капіталі	2255	(-)	(-)
Інші витрати	2270	(-)	(-)
Прибуток (збиток) від впливу інфляції на монетарні статті	2275	-	-

Продовження додатку Б

Продовження додатка 2

Фінансовий результат до оподаткування:			
прибуток	2290	10 122	9 780
збиток	2295	(-)	(-)
Витрати (дохід) з податку на прибуток	2300	(1 822)	(1 760)
Прибуток (збиток) від припиненої діяльності після оподаткування	2305	-	-
Чистий фінансовий результат:			
прибуток	2350	8 300	8 020
збиток	2355	(-)	(-)

II. СУКУПНИЙ ДОХІД

Стаття	Код рядка	За звітний період	За аналогічний період попереднього року
1	2	3	4
Дооцінка (уцінка) необоротних активів	2400	-	-
Дооцінка (уцінка) фінансових інструментів	2405	-	-
Накопичені курсові різниці	2410	-	-
Частка іншого сукупного доходу асоційованих та спільних підприємств	2415	-	-
Інший сукупний дохід	2445	-	-
Інший сукупний дохід до оподаткування	2450	-	-
Податок на прибуток, пов'язаний з іншим сукупним доходом	2455	-	-
Інший сукупний дохід після оподаткування	2460	-	-
Сукупний дохід (сума рядків 2350, 2355 та 2460)	2465	8 300	8 020

III. ЕЛЕМЕНТИ ОПЕРАЦІЙНИХ ВИТРАТ

Назва статті	Код рядка	За звітний період	За аналогічний період попереднього року
1	2	3	4
Матеріальні затрати	2500	27 331	11 659
Витрати на оплату праці	2505	47 009	38 780
Відрахування на соціальні заходи	2510	10 342	8 532
Амортизація	2515	1 958	1 570
Інші операційні витрати	2520	3 401	12 003
Разом	2550	90 041	72 544

IV. РОЗРАХУНОК ПОКАЗНИКІВ ПРИБУТКОВОСТІ АКЦІЙ

Назва статті	Код рядка	За звітний період	За аналогічний період попереднього року
1	2	3	4
Середньорічна кількість простих акцій	2600	-	-
Скоригована середньорічна кількість простих акцій	2605	-	-
Чистий прибуток (збиток) на одну просту акцію	2610	-	-
Скоригований чистий прибуток (збиток) на одну просту акцію	2615	-	-
Дивіденди на одну просту акцію	2650	-	-

Керівник

Ішук Віктор Миколайович

Головний бухгалтер

Гавриш Сергій Анатолійович

Продовження додатку Б

Підприємство	Державне підприємство "Могилів-Подільське лісове господарство"	Дата (рік, місяць, число) за СДРІОУ	КОДИ		
			2020	01	01
			00991433		
(найменування)					
Звіт про фінансові результати (Звіт про сукупний дохід)					
за Рік 2019 р.					
			Форма N2 Код за ДКСУД 1801003		

I. ФІНАНСОВІ РЕЗУЛЬТАТИ

Стаття	Код рядка	За звітний період	За аналогічний період попереднього року
1	2	3	4
Чистий дохід від реалізації продукції (товарів, робіт, послуг)	2000	82 532	96 477
<i>Чисті зароблені страхові премії</i>	2010	-	-
<i>премії підписані, валова сума</i>	2011	-	-
<i>премії, передані у перестраховання</i>	2012	-	-
<i>зміна резерву незароблених премій, валова сума</i>	2013	-	-
<i>зміна частки перестраховиків у резерві незароблених премій</i>	2014	-	-
Собівартість реалізованої продукції (товарів, робіт, послуг)	2050	(59 810)	(69 777)
<i>Чисті понесені збитки за страховими виплатами</i>	2070	-	-
Валовий:			
прибуток	2090	22 722	26 700
збиток	2095	(-)	(-)
<i>Дохід (витрати) від зміни у резервах довгострокових зобов'язань</i>	2105	-	-
<i>Дохід (витрати) від зміни інших страхових резервів</i>	2110	-	-
<i>зміна інших страхових резервів, валова сума</i>	2111	-	-
<i>зміна частки перестраховиків в інших страхових резервах</i>	2112	-	-
Інші операційні доходи	2120	1 532	2 420
<i>у тому числі:</i>	2121	-	-
<i>дохід від зміни вартості активів, які оцінюються за справедливою вартістю</i>			
<i>дохід від первісного визнання біологічних активів і сільськогосподарської продукції</i>	2122	-	-
<i>дохід від використання коштів, вивільнених від оподаткування</i>	2123	-	-
Адміністративні витрати	2130	(9 079)	(12 391)
Витрати на збут	2150	(2 353)	(3 771)
Інші операційні витрати	2180	(2 679)	(2 851)
<i>у тому числі:</i>	2181	-	-
<i>витрати від зміни вартості активів, які оцінюються за справедливою вартістю</i>			
<i>витрати від первісного визнання біологічних активів і сільськогосподарської продукції</i>	2182	-	-
Фінансовий результат від операційної діяльності:			
прибуток	2190	10 143	10 107
збиток	2195	(-)	(-)
Доход від участі в капіталі	2200	-	-
Інші фінансові доходи	2220	-	-
Інші доходи	2240	7	15
<i>у тому числі:</i>	2241	-	-
<i>дохід від благодійної допомоги</i>			
Фінансові витрати	2250	(-)	(-)
Втрати від участі в капіталі	2255	(-)	(-)
Інші витрати	2270	(-)	(-)
<i>Прибуток (збиток) від впливу інфляції на монетарні статті</i>	2275	-	-

Закінчення додатку Б

Продовження додатка 2

Фінансовий результат до оподаткування:			
прибуток	2290	10 150	10 122
збиток	2295	(-)	(-)
Витрати (дохід) з податку на прибуток	2300	(1 827)	(1 822)
Прибуток (збиток) від припиненої діяльності після оподаткування	2305	-	-
Чистий фінансовий результат:			
прибуток	2350	8 323	8 300
збиток	2355	(-)	(-)

II. СУКУПНИЙ ДОХІД

Стаття	Код рядка	За звітний період	За аналогічний період попереднього року
1	2	3	4
Дооцінка (уцінка) необоротних активів	2400	-	-
Дооцінка (уцінка) фінансових інструментів	2405	-	-
Накопичені курсові різниці	2410	-	-
Частка іншого сукупного доходу асоційованих та спільних підприємств	2415	-	-
Інший сукупний дохід	2445	-	-
Інший сукупний дохід до оподаткування	2450	-	-
Податок на прибуток, пов'язаний з іншим сукупним доходом	2455	-	-
Інший сукупний дохід після оподаткування	2460	-	-
Сукупний дохід (сума рядків 2350, 2355 та 2460)	2465	8 323	8 300

III. ЕЛЕМЕНТИ ОПЕРАЦІЙНИХ ВИТРАТ

Назва статті	Код рядка	За звітний період	За аналогічний період попереднього року
1	2	3	4
Матеріальні затрати	2500	16 274	27 331
Витрати на оплату праці	2505	41 939	47 009
Відрахування на соціальні заходи	2510	9 227	10 342
Амортизація	2515	2 527	1 958
Інші операційні витрати	2520	5 691	3 401
Разом	2550	75 658	90 041

IV. РОЗРАХУНОК ПОКАЗНИКІВ ПРИБУТКОВОСТІ АКЦІЙ

Назва статті	Код рядка	За звітний період	За аналогічний період попереднього року
1	2	3	4
Середньорічна кількість простих акцій	2600	-	-
Скоригована середньорічна кількість простих акцій	2605	-	-
Чистий прибуток (збиток) на одну просту акцію	2610	-	-
Скоригований чистий прибуток (збиток) на одну просту акцію	2615	-	-
Дивіденди на одну просту акцію	2650	-	-

Керівник

Ішук Віктор Миколайович

Головний бухгалтер

Гавриш Сергій Анатолійович

**Динаміка показників ДП «Могилів- Подільське лісове господарство» за
2015-2019 рр., які використовувались для розрахунку показників
рентабельності, тис. грн.**

Показники	2015	2016	2017	2018	2019	Темп приросту, %			
						2016	2017	2018	2019
Активи	11190,5	15284,5	19413	23363,5	25120,5	36,58	27,01	20,35	7,52
Необоротні активи	7102	8878,5	11636	14078,5	16477,5	25,01	31,06	20,99	17,04
Оборотні активи	4088,5	6406	7777	9285	8643	56,68	21,40	19,39	-6,91
Власний капітал	6486,5	8872	10806	12925,5	14462,5	36,78	21,80	19,61	11,89
ЧП	6990	7569	8020	8300	8323	8,28	5,96	3,49	0,28
ЕВІТ	8507	9217	9765	10107	10143	8,35	5,95	3,50	0,36
ЧВР	47915	62835	79800	96477	82532	31,14	27,00	20,90	-14,45
Операційні витрати	40702	55911	72544	90041	75658	37,37	29,75	24,12	-15,97
Запаси	2404	2393,5	2045,5	3029	4824,5	-0,44	-14,54	48,08	59,28
ПДЗ	183	198	212	111,5	364	8,20	7,07	47,41	226,46
ПКЗ	4196	6412,5	8607	10438	10658	52,82	34,22	21,27	2,11

Додаток Г

Підприємство Державне підприємство "Могилів-Подільське лісове господарство"
(найменування)

Дата (рік, місяць, число)
за ЄДРПОУ

КОДИ		
2019	01	01
00991433		

Звіт про рух грошових коштів (за прямим методом)
за **Рік 2018** р.

Форма №3 Код за ДКУД 1801004

Стаття	Код	За звітний період	За аналогічний період попереднього року
1	2	3	4
I. Рух коштів у результаті операційної діяльності			
Надходження від:			
Реалізації продукції (товарів, робіт, послуг)	3000	115 178	94 708
Повернення податків і зборів у тому числі податку на додану вартість	3005	-	-
Цільового фінансування	3006	-	-
	3010	-	-
Надходження від отримання субсидій, дотацій	3011	-	-
Надходження авансів від покупців і замовників	3015	-	-
Надходження від повернення авансів	3020	-	-
Надходження від відсотків за залишками коштів на поточних рахунках	3025	2 133	867
Надходження від боржників неустойки (штрафів, пені)	3035	-	-
Надходження від операційної оренди	3040	-	-
Надходження від отримання роялті, авторських винагород	3045	-	-
Надходження від страхових премій	3050	-	-
Надходження фінансових установ від повернення позик	3055	-	-
Інші надходження	3095	231	144
Витрачання на оплату:			
Товарів (робіт, послуг)	3100	(27 831)	(21 173)
Праці	3105	(37 699)	(31 237)
Відрахувань на соціальні заходи	3110	(10 052)	(7 942)
Зобов'язань з податків і зборів	3115	(35 999)	(29 709)
Витрачання на оплату зобов'язань з податку на прибуток	3116	(1 764)	(1 296)
Витрачання на оплату зобов'язань з податку на додану вартість	3117	(13 850)	(11 947)
Витрачання на оплату зобов'язань з інших податків і зборів	3118	(20 385)	(16 466)
Витрачання на оплату авансів	3135	(-)	(-)
Витрачання на оплату повернення авансів	3140	(-)	(-)
Витрачання на оплату цільових внесків	3145	(-)	(-)
Витрачання на оплату зобов'язань за страховими контрактами	3150	(-)	(-)
Витрачання фінансових установ на надання позик	3155	(-)	(-)
Інші витрачання	3190	(686)	(531)
Чистий рух коштів від операційної діяльності	3195	5 275	5 127
II. Рух коштів у результаті інвестиційної діяльності			
Надходження від реалізації фінансових інвестицій необоротних активів	3200	-	-
	3205	-	-
Надходження від отриманих:			
відсотків	3215	-	-
дивідендів	3220	-	-
Надходження від деривативів	3225	-	-
Надходження від погашення позик	3230	-	-
Надходження від вибуття дочірнього підприємства та іншої господарської одиниці	3235	-	-
Інші надходження	3250	-	-

Продовження додатку Г

Витрачання на придбання: фінансових інвестицій	3255	(-)	(-)
необоротних активів	3260	(5 171)	(4 053)
Виплати за деривативами	3270	(-)	(-)
Витрачання на надання позик	3275	(-)	(-)
Витрачання на придбання дочірнього підприємства та іншої господарської одиниці	3280	(-)	(-)
Інші платежі	3290	(-)	(-)
Чистий рух коштів від інвестиційної діяльності	3295	-5 171	-4 053
III. Рух коштів у результаті фінансової діяльності			
Надходження від: Власного капіталу	3300	-	-
Отримання позик	3305	-	-
Надходження від продажу частки в дочірньому підприємстві	3310	-	-
Інші надходження	3340	-	-
Витрачання на: Викуп власних акцій	3345	(-)	(-)
Погашення позик	3350	-	-
Сплату дивідендів	3355	(-)	(-)
Витрачання на сплату відсотків	3360	(-)	(-)
Витрачання на сплату заборгованості з фінансової оренди	3365	(-)	(-)
Витрачання на придбання частки в дочірньому підприємстві	3370	(-)	(-)
Витрачання на виплати неконтрольованим часткам у дочірніх підприємствах	3375	(-)	(-)
Інші платежі	3390	(-)	(-)
Чистий рух коштів від фінансової діяльності	3395	-	-
Чистий рух грошових коштів за звітний період	3400	104	1 074
Залишок коштів на початок року	3405	5 972	4 898
Вплив зміни валютних курсів на залишок коштів	3410	-	-
Залишок коштів на кінець року	3415	6 076	5 972

Керівник

Ішук Віктор Миколайович

Головний бухгалтер

Гаврись Сергій Анатолійович

Продовження додатку Г

Підприємство	Державне підприємство "Могилів-Подільське лісове господарство"	Дата (рік, місяць, число) за ЄДРПОУ	КОДИ		
			2020	01	01
(найменування)			00991433		

Звіт про рух грошових коштів (за прямим методом)

за Рік 2019 р.

Форма №3 Код за ДКУД 1801004

Стаття	Код	За звітний період	За аналогічний період попереднього року
1	2	3	4
I. Рух коштів у результаті операційної діяльності			
Надходження від:			
Реалізації продукції (товарів, робіт, послуг)	3000	98 103	115 178
Повернення податків і зборів	3005	-	-
у тому числі податку на додану вартість	3006	-	-
Цільового фінансування	3010	-	-
Надходження від отримання субсидій, дотацій	3011	-	-
Надходження авансів від покупців і замовників	3015	-	-
Надходження від повернення авансів	3020	-	-
Надходження від відсотків за залишками коштів на поточних рахунках	3025	1 282	2 133
Надходження від боржників неустойки (штрафів, пені)	3035	-	-
Надходження від операційної оренди	3040	-	-
Надходження від отримання роялті, авторських винагород	3045	-	-
Надходження від страхових премій	3050	-	-
Надходження фінансових установ від повернення позик	3055	-	-
Інші надходження	3095	192	231
Витрачання на оплату:			
Товарів (робіт, послуг)	3100	(15 324)	(27 831)
Праці	3105	(33 771)	(37 699)
Відрахувань на соціальні заходи	3110	(9 245)	(10 052)
Зобов'язань з податків і зборів	3115	(39 956)	(35 999)
Витрачання на оплату зобов'язань з податку на прибуток	3116	(2 371)	(1 764)
Витрачання на оплату зобов'язань з податку на додану вартість	3117	(13 960)	(13 850)
Витрачання на оплату зобов'язань з інших податків і зборів	3118	(23 625)	(20 385)
Витрачання на оплату авансів	3135	(-)	(-)
Витрачання на оплату повернення авансів	3140	(-)	(-)
Витрачання на оплату цільових внесків	3145	(-)	(-)
Витрачання на оплату зобов'язань за страховими контрактами	3150	(-)	(-)
Витрачання фінансових установ на надання позик	3155	(-)	(-)
Інші витрачання	3190	(1 252)	(686)
Чистий рух коштів від операційної діяльності	3195	29	5 275
II. Рух коштів у результаті інвестиційної діяльності			
Надходження від реалізації:			
фінансових інвестицій	3200	-	-
необоротних активів	3205	-	-
Надходження від отриманих:			
відсотків	3215	-	-
дивідендів	3220	-	-
Надходження від деривативів	3225	-	-
Надходження від погашення позик	3230	-	-
Надходження від вибуття дочірнього підприємства та іншої господарської одиниці	3235	-	-
Інші надходження	3250	-	-

Закінчення додатку Г

Витрачання на придбання: фінансових інвестицій	3255	(-)	(-)
несоборотних активів	3260	(5 544)	(5 171)
Виплати за деривативами	3270	(-)	(-)
Витрачання на надання позик	3275	(-)	(-)
Витрачання на придбання дочірнього підприємства та іншої господарської одиниці	3280	(-)	(-)
Інші платежі	3290	(-)	(-)
Чистий рух коштів від інвестиційної діяльності	3295	-5 544	-5 171
III. Рух коштів у результаті фінансової діяльності			
Надходження від: Власного капіталу	3300	-	-
Отримання позик	3305	-	-
Надходження від продажу частки в дочірньому підприємстві	3310	-	-
Інші надходження	3340	-	-
Витрачання на: Викуп власних акцій	3345	(-)	(-)
Погашення позик	3350	-	-
Сплату дивідендів	3355	(-)	(-)
Витрачання на сплату відсотків	3360	(-)	(-)
Витрачання на сплату заборгованості з фінансової оренди	3365	(-)	(-)
Витрачання на придбання частки в дочірньому підприємстві	3370	(-)	(-)
Витрачання на виплати неконтрольованим часткам у дочірніх підприємствах	3375	(-)	(-)
Інші платежі	3390	(-)	(-)
Чистий рух коштів від фінансової діяльності	3395	-	-
Чистий рух грошових коштів за звітний період	3400	-5 515	104
Залишок коштів на початок року	3405	6 076	5 972
Вплив зміни валютних курсів на залишок коштів	3410	-	-
Залишок коштів на кінець року	3415	561	6 076

Керівник

Іщук Віктор Миколайович

Головний бухгалтер

Гавриш Сергій Анастолійович

Додаток _____ до листа
Держлісагентства України
№ 07-52/_____ від _____

ПОЯСНЮВАЛЬНА ЗАПІСКА

до фінансового звіту по ДП «Могилів-Подільський лісгосп»

(назва обслуговування, підприємства)

за 12 місяців 2018 р.

(звітний період)

Зведений звіт складено по _____ підприємствах.

I. По формі № 1 Баланс (Звіт про фінансовий стан):

1. Зміни по вступному сальдо відбулися за рахунок:

2. Рядок 1005 “Незавершені капітальні інвестиції”

Назва підприємств	Перелік об'єктів	Сума	Дата початку будівництва	Джерела фінансування
1	2	3	4	5
ДП «Мог-Под. лісгосп»	Лісовий кордон	22	1995	Власні кошти
	Контора лісорозсадника	5	1998	Власні кошти
Разом		27		

3. Рядок 1030-1035 “Довгострокові фінансові інвестиції (розшифрувати).

4. Рядок 1040 “Довгострокова дебіторська заборгованість (розшифрувати)

5. Рядок 1090 “Інші необоротні активи (розшифрувати)

6. Рядок 1145 “Дебіторська заборгованість із внутрішніх розрахунків” (перелік дебіторів)

7. Рядок 1190 “Інші оборотні активи” (розшифрувати)

8. Рядок 1400 “Зареєстрований (пайовий) капітал” (розшифрувати)

Продовження додатку Д

2

9. Рядок 1405 “Капітал у дооцінках” (розшифрувати)

10. Рядок 1420 “Нерозподілений прибуток” -0 тис.грн.
“Непокритий збиток”

11. Рядок 1430 “Вилучений капітал” (розшифрувати по підприємствах)

12. Рядок 1520 “Довгострокові забезпечення”

13. Рядок 1525 “Цільове фінансування” (джерела фінансування)

14. Рядок 1645 “Поточна кредиторська заборгованість із внутрішніх розрахунків”
(перелік кредиторів)

15. Рядок 1660 “Поточні забезпечення (розшифрувати)

Резерв премій IV кварталу – 2248,0 тис.грн.

Резерв відпусток 2018 року -2141,0 тис.грн.

Резерв винагороди за підсумками роботи за рік –0 тис.грн.

16. Рядок 1690 “Інші поточні зобов’язання” (розшифрувати)

Інформація про дебіторську та кредиторську заборгованість (в розрізі підприємств)

Назва підприємств	Заборгованість по балансу		тис.грн
	Дебіторська	Кредиторська	
ДП «Могилів-Под. лігосп»	118.0	6769,0	
Разом			
Дебіторська заборгованість по балансу – сума рядків 1040, 1125, 1130, 1135, 1145, 1155			
Кредиторська заборгованість по балансу – сума рядків 1510, 1515, 1610, 1615, 1620, 1625, 1630, 1635, 1645, 1690.			

II. По формі № 2 Звіт про фінансові результати (Звіт про сукупний дохід)

1.Рядок 2120 “Інші операційні доходи” (розшифрувати)

Матеріали 170 тис.грн., курсова різниця 48 тис.грн., лишки- 49 тис.грн., переговори, електроенергія-6 тис.грн., списана заборгованість 7 тис.грн., % банку-2133 тис.грн., УТМР-7 тис.грн.

2.Рядок 2220 “Інші фінансові доходи” (розшифрувати)

3.Рядок 2240 “Інші доходи” (розшифрувати)

Доходи від безоплатно одержаних активів 15 тис.грн.

Продовження додатку Д

3

Інформація про чистий прибуток та нараховану і сплачену частину чистого прибутку (в розрізі підприємств)

Назва підприємств	Чистий прибуток (форма 2 рядок 2350)	Нарахована частина чистого прибутку	тис.грн	
			Сплачена частина чистого прибутку	
ДП «Могилів-Под. лісгосп»	8300,0	6225,0	6080,0	
Разом				

4.Рядок 2355 “Кількість збиткових підприємств” (перелік та сума)

III. Інформація про сплачені податки та обов'язкові платежі

тис.грн

Назва податку, збору	Заборгованість на початок року		Нараховано за звітний період	Фактично сплачено (зараховано)	Заборгованість на кінець звітного періоду	
	Д ^Г	К ^Г			Д ^Г	К ^Г
1.ПДВ	--	535	14804	13850	--	1489
2.Податок на прибуток	--	226	1822	1764	--	284
3.Відрахування частини чистого прибутку до бюджету	--	1415	6225	6080	--	1560
4.Рентна плата за спец. використання лісових ресурсів до державного бюджету	--	553	2485	2320	--	718
5.Військовий збір	--	35	713	709	--	39
6.Інші податки та збори до державного бюджету	--	124	2140	2150	--	114
в т.ч.						
Податок з доходів	--	124	2140	2150	--	114
Разом до державного бюджету	--	2888	28189	26873	--	4204
1.Податок на доходи фізичних осіб	--	370	6420	6451	--	339
2. Рентна плата за спец. використання лісових ресурсів до місцевого бюджету	--	607	2593	2427	--	773
3.Інші податки та збори до місцевого бюджету	--	23	253	248	--	28
в тому числі:						
Плата за землю	--	15	202	202	--	15
Податок на нерухоме майно	--	8	51	46	--	13
Разом до місцевого бюджету	--	1000	9266	9126	--	1140
Всього до зведеного бюджету	--	3888	37455	35999	--	5344
Єдиний соціальний внесок	--	401	9973	10052	--	322
Всього	--	4289	47428	46051	--	5666

Продовження додатку Д

IV. Суми штрафів, пеней сплачених підприємством в дохід бюджету по наслідках перевірок податковими інспекціями та іншими контролюючими органами

Вид платежу, податку	Донараховано платежів	Сума пені	Сума штрафу	Всього нараховано	За яке порушення нараховані санкції
Разом					

V. Рух бланків

Назва бланку звітності	Залишок на початок року	Надійшло	Використано	Залишок на кінець звітного періоду
Лісорубні квитки	125	--	100	25
Лісові квитки	3	--	--	3
Ліцензії на добування мисливських тварин	23	41	60	4
Посвідчення мисливця	--	--	--	--
Контрольні картки обліку добутої дичини та порушень правил полювання	--	--	--	--
Разом				

VI. Укомплектованість працівниками бухгалтерських служб (в розрізі підприємств)

Назва підприємства	Передбачено штатним розписом, од	Фактично заміщено посад, од	З них з освітою:	
			вища	середня спеціальна
ДП «Могилів-Под. лісгосп»	12	12	5	7
Разом				

VII. Автоматизація бухгалтерського обліку (в розрізі підприємств)

Назва підприємства	Кількість комп'ютерів в бухгалтерських службах, шт	Програмне забезпечення (назва, версія, фірма-розробник)	Які бухгалтерські операції автоматизовані	Оцінка стану автоматизації бух.обліку (по 10-ти бальній системі)
ДП «Могилів-Под. лісгосп»	12	1-С 8.2 «Модуль»	всі	10
Разом				

Головний бухгалтер

С.А. Гавриць

Продовження додатку Д

Додаток _____ до листа
Держлісагентства України
№ 07-52/_____ від _____

ПОЯСНЮВАЛЬНА ЗАПИСКА

до фінансового звіту по ДП «Могилів-Подільський лісгосп»
(назва об'єкта, підприємства)
за 12 місяців 2019 р.
(звітний період)

Зведений звіт складено по _____ підприємствах.

І. По формі № 1 Баланс (Звіт про фінансовий стан):

1. Зміни по вступному сальдо відбулися за рахунок:

2. Рядок 1005 “Незавершені капітальні інвестиції”

Назва підприємств	Перелік об'єктів	Сума	Дата початку будівництва	Джерела фінансування
1	2	3	4	5
ДП «Мог-Под. лісгосп»	Лісовий кордон	22	1995	Власні кошти
	Контора лісорозсадника	5	1998	Власні кошти
Разом		27		

3. Рядок 1030-1035 “Довгострокові фінансові інвестиції (розшифрувати).”

4. Рядок 1040 “Довгострокова дебіторська заборгованість (розшифрувати)”

5. Рядок 1090 “Інші необоротні активи (розшифрувати)”

6. Рядок 1145 “Дебіторська заборгованість із внутрішніх розрахунків” (перелік дебіторів)

7. Рядок 1190 “Інші оборотні активи” (розшифрувати)

8. Рядок 1400 “Зареєстрований (пайовий) капітал” (розшифрувати)

Продовження додатку Д

9. Рядок 1405 “Капітал у дооцінках” (розшифрувати)

2

10. Рядок 1420 “Нерозподілений прибуток” -0 тис.грн.
“Непокритий збиток”

11. Рядок 1430 “Вилучений капітал” (розшифрувати по підприємствах)

12. Рядок 1520 “Довгострокові забезпечення”

13. Рядок 1525 “Цільове фінансування” (джерела фінансування)

14. Рядок 1645 “Поточна кредиторська заборгованість із внутрішніх розрахунків”
(перелік кредиторів)

15. Рядок 1660 “Поточні забезпечення (розшифрувати)

Резерв премій – 1300 тис.грн.

Резерв відпусток 2020 року -1556,0 тис.грн.

Резерв винагороди за підсумками роботи за рік –0 тис.грн.

16. Рядок 1690 “Інші поточні зобов’язання” (розшифрувати)

Інформація про дебіторську та кредиторську заборгованість (в розрізі підприємств)

Назва підприємств	Заборгованість по балансу		тис.грн
	Дебіторська	Кредиторська	
ДП «Могилів-Под. лісгосп»	610.0	7302.0	
Разом			

Дебіторська заборгованість по балансу – сума рядків 1040, 1125, 1130, 1135, 1145, 1155

Кредиторська заборгованість по балансу – сума рядків 1510, 1515, 1610, 1615, 1620, 1625, 1630, 1635, 1645, 1690.

II. По формі № 2 Звіт про фінансові результати (Звіт про сукупний дохід)

1.Рядок 2120 “Інші операційні доходи” (розшифрувати)

Матеріали 150.0 тис.грн., курсова різниця 10 тис.грн., лишки- 36 тис.грн.,переговори,електроенергія-19тис.грн.,списана заборгованість-3 тис.грн., % банку-1282 тис.грн., УТМР-7 тис.грн.,

Товариство лісівників- 25 тис.грн.

2.Рядок 2220 “Інші фінансові доходи” (розшифрувати)

3.Рядок 2240 “Інші доходи” (розшифрувати)

Доходи від безоплатно одержаних активів 7 тис.грн.

Продовження додатку Д

3

Інформація про чистий прибуток та нараховану і сплачену частину чистого прибутку (в розрізі підприємств)

Назва підприємств	Чистий прибуток (форма 2 рядок 2350)	Нарахована частина чистого прибутку	тис.грн	
			Сплачена частина чистого прибутку	
ДП «Могилів-Под. лісгосп»	8323,0	7491,0	7828,0	
Разом				

4.Рядок 2355 “Кількість збиткових підприємств” (перелік та сума)

III. Інформація про сплачені податки та обов'язкові платежі

Назва податку, збору	Заборгованість на початок року		Нараховано за звітний період	Фактично сплачено (зараховано)	Заборгованість на кінець звітного періоду	
	Д ^т	К ^т			Д ^т	К ^т
1.ПДВ	--	1489	13323	13960	--	852
2.Податок на прибуток	--	284	1827	2371	260	--
3.Відрахування частини чистого прибутку до бюджету	--	1560	7491	7828	--	1223
4.Рентна плата за спец. використання лісових ресурсів до державного бюджету	--	905	4446	4072	--	1279
в т.ч. загальний фонд (37%- від рубок головного користування)	--	531	2610	2390	--	751
спеціальний фонд (26% - від рубок головного користування)	--	374	1836	1682	--	528
5.Військовий збір	--	39	636	614	--	61
6.Інші податки та збори до державного бюджету	--	114	1912	1888	--	138
в т.ч.						
Разом до державного бюджету	--	4391	29635	30733	260	3553
1.Податок на доходи фізичних осіб	--	339	5736	5666	--	409
2. Рентна плата за спец. використання лісових ресурсів до місцевого бюджету (37% - від рубок гол.користування + 100% від рубок догляду)	--	586	2750	2496	--	840
3.Податок на лісові землі	--	15	1077	1004	--	88
4.Інші податки та платежі до місцевого бюджету	--	13	57	57	--	13
в тому числі:						
Податок на нерухомість		13	57	57	--	13
Разом до місцевого бюджету	--	953	9620	9223	--	1350

Закінчення додатку Д

Всього до зведеного бюджету	--	5344	39255	39956	260	4903
Єдиний соціальний внесок	--	322	9255	9245	--	332
Всього податків та ЄСВ	--	5666	48510	49201	260	5235

IV. Суми штрафів, пеней сплачених підприємством в дохід бюджету по наслідках перевірок податковими інспекціями та іншими контролюючими органами

Вид платежу, податку	Донараховано платежів	Сума пені	Сума штрафу	Всього нараховано	За яке порушення нараховані санкції
Частина прибутку	205	34	51	290	
Готівка	--	--	35	35	
Податок на прибуток	60	--	15	75	
ПДФО	48	6	36	90	
Військовий збір	1	--	1	2	
Разом	314	40	138	492	

V. Рух бланків

Назва бланку звітності	Залишок на початок року	Надійшло	Використано	Залишок на кінець звітного періоду
Лісорубні квитки	25	150	70	105
Лісові квитки	150	50	100	100
Ліцензії на добування мисливських тварин	4	44	44	4
Посвідчення мисливця	--	--	--	--
Контрольні картки обліку добутої дичини та порушень правил полювання	--	--	--	--
Разом				

VI. Укомплектованість працівниками бухгалтерських служб (в розрізі підприємств)

Назва підприємства	Передбачено штатним розписом, од	Фактично заміщено посад, од	З них з освітою:	
			вища	середня спеціальна
ДП «Могилів-Под. лігосп»	12	12	5	7
Разом				

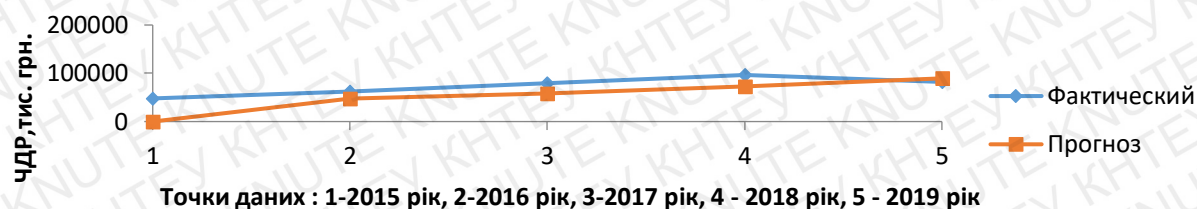
VII. Автоматизація бухгалтерського обліку (в розрізі підприємств)

Назва підприємства	Кількість комп'ютерів в бухгалтерських службах, шт	Програмне забезпечення (назва, версія, фірма-розробник)	Які бухгалтерські операції автоматизовані	Оцінка стану автоматизації бух.обліку (по 10-ти бальній системі)
ДП «Могилів-Под. лігосп»	12	1-С 8.2 «Модуль»	всі	10
Разом				

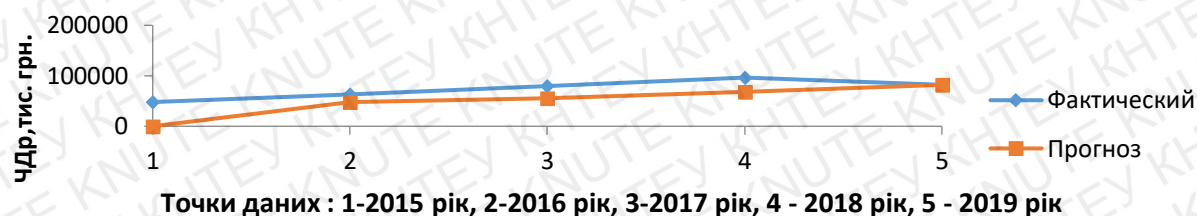
Головний бухгалтер

С.А. Гаврись

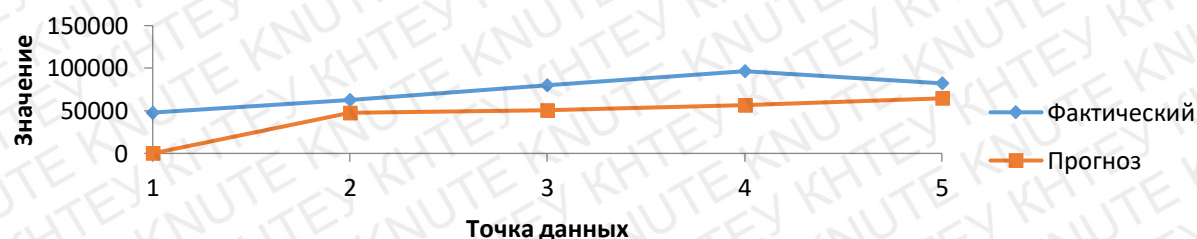
Результати експоненційного згладжування, за умови альфа = 0,3



Результати експоненційного згладжування, за умови альфа = 0,5



Результати експоненційного згладжування, за умови альфа = 0,8



План доходів та витрат на 2020 рік ДП "Могилів-Подільське лісове господарство"

Показники	Сума, тис. грн.
1. Чиста виручка від реалізації продукції	87911
2. Собівартість реалізованої продукції	63296
3. Валовий прибуток	24615
4. Адміністративні витрати	9079
5. Витрати на збут	2549
6. Інші операційні доходи	1532
7. Інші операційні витрати	2679
8. Прибуток від операційної діяльності	11840
9. Інші доходи	7
10. Фінансові витрати	0
11. Інші витрати	0
12. Прибуток до оподаткування	11833
13. Податок на прибуток	2130
14. Чистий прибуток	9703
Коефіцієнт капіталізації ЧП звіт	0
ЧП капіталізований	0

